

## Référence de Personality Migration

# Novell. ZENworks® 10 Personality Migration

**10.3**

30 mars 2010

[www.novell.com](http://www.novell.com)



## Mentions légales

Novell, Inc. n'accorde aucune garantie, explicite ou implicite, quant au contenu de cette documentation, y compris toute garantie de bonne qualité marchande ou d'aptitude à un usage particulier. Novell se réserve en outre le droit de réviser cette publication à tout moment et sans préavis.

Par ailleurs, Novell exclut toute garantie relative à tout logiciel, notamment toute garantie, expresse ou implicite, que le logiciel présenterait des qualités spécifiques ou qu'il conviendrait à un usage particulier. Novell se réserve en outre le droit de modifier à tout moment tout ou partie des logiciels Novell, sans notification préalable de ces modifications à quiconque.

Tous les produits ou informations techniques fournis dans le cadre de ce contrat peuvent être soumis à des contrôles d'exportation aux États-Unis et à la législation commerciale d'autres pays. Vous vous engagez à respecter toutes les réglementations de contrôle des exportations et à vous procurer les licences et classifications nécessaires pour exporter, réexporter ou importer des produits livrables. Vous acceptez de ne pas procéder à des exportations ou à des réexportations vers des entités figurant sur les listes noires d'exportation en vigueur aux États-Unis ou vers des pays terroristes ou soumis à un embargo par la législation américaine en matière d'exportations. Vous acceptez de ne pas utiliser les produits livrables pour le développement prohibé d'armes nucléaires, de missiles ou chimiques et biologiques. Reportez-vous à la [page Web des services de commerce international de Novell \(http://www.novell.com/info/exports/\)](#) pour plus d'informations sur l'exportation des logiciels Novell. Novell décline toute responsabilité dans le cas où vous n'obtiendriez pas les autorisations d'exportation nécessaires.

Copyright © 2008-2010 Novell, Inc. Tous droits réservés. Cette publication ne peut être reproduite, photocopiée, stockée sur un système de recherche documentaire ou transmise, même en partie, sans le consentement écrit explicite préalable de l'éditeur.

Novell, Inc.  
404 Wyman Street, Suite 500  
Waltham, MA 02451  
États-Unis  
[www.novell.com](http://www.novell.com)

*Documentation en ligne* : pour accéder à la documentation en ligne la plus récente de ce produit et des autres produits Novell ou pour obtenir des mises à jour, reportez-vous au [site Web de documentation Novell \(http://www.novell.com/documentation\)](#).

## **Marques de Novell**

Pour connaître les marques commerciales de Novell, reportez-vous à la [liste des marques commerciales et des marques de service de Novell \(http://www.novell.com/company/legal/trademarks/tmlist.html\)](http://www.novell.com/company/legal/trademarks/tmlist.html).

## **Éléments tiers**

Toutes les marques commerciales de fabricants tiers appartiennent à leur propriétaire respectif.



# Table des matières

<b>À propos de ce guide</b>	<b>7</b>
<b>1 Qu'est-ce que Novell ZENworks Personality Migration ?</b>	<b>9</b>
1.1 Migration des comptes utilisateurs	10
1.2 Migration des paramètres système	10
1.3 Migration des applications	10
1.4 Migration des fichiers et des dossiers	11
<b>2 Installation de ZENworks Personality Migration</b>	<b>13</b>
2.1 Configuration système requise	13
2.2 Installation de ZENworks Personality Migration sous Windows	13
2.3 Installation de ZENworks Personality Migration à l'aide d'ensembles ZENworks	14
2.4 Installation de ZENworks Personality Migration Core	14
2.5 Options d'installation	14
<b>3 Désinstallation de Personality Migration</b>	<b>17</b>
3.1 Désinstallation de Personality Migration à l'aide du fichier ZENworksPersonalityMigration.exe	17
3.2 Désinstallation de Personality Migration à l'aide de l'utilitaire de ligne de commande	17
3.3 Désinstallation de Personality Migration à l'aide de la fonction d'ajout ou de suppression de programmes de Windows	18
<b>4 Migration manuelle des paramètres de personnalité</b>	<b>19</b>
4.1 Stockage des paramètres et des données de personnalité d'un utilisateur	19
4.1.1 Transfert de données en mode Direct	24
4.1.2 Transfert de données en mode Fichier	25
4.2 Application des paramètres et des données de personnalité d'un utilisateur	26
<b>5 Migration automatique des paramètres de personnalité</b>	<b>31</b>
5.1 Création d'un modèle de personnalité	31
5.1.1 Démarrage du générateur de modèles	31
5.1.2 Utilisation du générateur de modèles pour créer un modèle	32
5.2 Modification d'un modèle existant	45
5.3 Migration automatique des paramètres de personnalité	45
5.4 Migration des paramètres de personnalité à l'aide de l'invite de commande	46
5.5 Options d'invites de commande pour le stockage et l'application des personnalités	47
<b>A Meilleures pratiques</b>	<b>49</b>
A.1 Stockage et application des personnalités	49
A.2 Longueur du nom de l'ordinateur	49

<b>B Dépannage de Personality Migration</b>	<b>51</b>
<b>C Paramètres de migration</b>	<b>53</b>
<b>D Paramètres pris en charge dans Personality Migration</b>	<b>55</b>
D.1 Paramètres du système . . . . .	55
D.2 Paramètres d'application . . . . .	56
D.2.1 Applications Adobe . . . . .	56
D.2.2 Applications Corel . . . . .	56
D.2.3 Applications IBM . . . . .	57
D.2.4 Applications Microsoft . . . . .	57
D.2.5 Applications Palm . . . . .	59
D.2.6 Applications Qualcomm . . . . .	59
D.2.7 Applications Research in Motion . . . . .	59
D.2.8 Applications Sun . . . . .	60
D.2.9 Applications America Online . . . . .	60
D.2.10 Applications GAIM . . . . .	60
D.2.11 Applications Mozilla Foundation . . . . .	61
D.2.12 Applications OpenOffice.org . . . . .	63
<b>E Présentation des variables</b>	<b>65</b>
<b>F Scénarios de migration multi-utilisateurs</b>	<b>69</b>
F.1 Scénarios de migration si le fichier PNP possède les personnalités de tous les utilisateurs . . . . .	69
F.2 Scénarios de migration si le fichier PNP possède la personnalité de l'utilisateur actuellement logué . . . . .	70
F.3 Scénarios de migration si le fichier PNP possède la personnalité d'un utilisateur spécifique . . . . .	72
F.4 Scénarios de migration si le fichier PNP possède les personnalités de plusieurs utilisateurs spécifiques . . . . .	73
<b>G Mises à jour de la documentation</b>	<b>77</b>
G.1 30 mars 2010 : SP3 (10.3) . . . . .	77

# À propos de ce guide

Le présent *guide de référence de Novell ZENworks Configuration Personality Migration* contient des informations conceptuelles destinées à vous aider à installer et à utiliser Novell® ZENworks® Personality Migration.

Ces sections comprennent :

- ♦ Chapitre 1, « Qu'est-ce que Novell ZENworks Personality Migration ? », page 9
- ♦ Chapitre 2, « Installation de ZENworks Personality Migration », page 13
- ♦ Chapitre 4, « Migration manuelle des paramètres de personnalité », page 19
- ♦ Chapitre 5, « Migration automatique des paramètres de personnalité », page 31
- ♦ Annexe A, « Meilleures pratiques », page 49
- ♦ Annexe B, « Dépannage de Personality Migration », page 51
- ♦ Annexe C, « Paramètres de migration », page 53
- ♦ Annexe D, « Paramètres pris en charge dans Personality Migration », page 55
- ♦ Annexe E, « Scénarios de migration multi-utilisateurs », page 69
- ♦ Annexe G, « Mises à jour de la documentation », page 77

## Public

Ce guide s'adresse aux administrateurs réseau et aux professionnels de l'informatique qui gèrent des ressources réseau et souhaitent utiliser ZENworks Personality Migration pour préserver les applications et les configurations sur les postes de travail du réseau lorsque les utilisateurs commencent à utiliser de nouveaux équipements matériels.

## Commentaires

Nous souhaiterions connaître vos commentaires et suggestions sur ce guide et les autres documentations fournies avec ce produit. Utilisez la fonction Commentaires au bas de chaque page de la documentation en ligne, ou accédez au [site Novell de commentaires sur la documentation \(http://www.novell.com/documentation/feedback.html\)](http://www.novell.com/documentation/feedback.html) pour entrer vos commentaires.

## Documentation complémentaire

D'autres manuels (aux formats PDF et HTML) viennent compléter la documentation relative à ZENworks 10 Configuration Management. Ils facilitent l'apprentissage et la mise en oeuvre du produit. Pour obtenir de la documentation supplémentaire, consultez le site Web de documentation de *ZENworks 10 Configuration Management avec SP3* (<http://www.novell.com/documentation/zcm10/>).

## Conventions relatives à la documentation

Dans la documentation Novell, le symbole «supérieur à» (>) est utilisé pour séparer deux opérations dans une étape de procédure ainsi que deux éléments dans un chemin de références croisées.

Un symbole de marque (® , ™ , etc.) indique une marque de Novell. Un astérisque (\*) indique une marque commerciale de fabricant tiers.

Lorsqu'un nom de chemin peut s'écrire avec une barre oblique pour certaines plates-formes et une barre oblique inverse pour d'autres, il sera toujours présenté avec une barre oblique inverse. Les utilisateurs des plates-formes nécessitant l'utilisation de barres obliques (Linux\*, par exemple) doivent les utiliser en fonction de leurs logiciels.



# Qu'est-ce que Novell ZENworks Personality Migration ?

# 1

Novell® ZENworks® Personality Migration est un produit de la gamme Novell ZENworks Configuration Management.

Une personnalité correspond à un ensemble de paramètres système et d'applications qu'un utilisateur utilise couramment sur un périphérique. Ces paramètres sont généralement des fonds d'écran, des paramètres de compte de messagerie électronique, les paramètres proxy d'un navigateur, des fichiers et dossiers, des archives de courrier électronique, des modèles et macros Microsoft Office, etc.

ZENworks Personality Migration permet d'automatiser ce processus, que ce soit sur un périphérique autonome ou sur une console gérée de façon centralisée. Ce processus réduit de manière significative le temps et les efforts requis pour le paramétrage et la reconfiguration du poste de travail des utilisateurs. Ceci est particulièrement utile lors du déploiement de nouveaux postes de travail ou applications.

ZENworks Personality Migration permet de stocker la personnalité d'un utilisateur Windows\* et de la faire migrer pour un autre utilisateur Windows. Pour les migrations à l'échelle de l'entreprise, ZENworks Configuration Management permet de distribuer des ensembles de directives en vue de stocker et d'appliquer des paramètres de personnalité aux utilisateurs.

L'utilitaire Personality Migration est fourni avec ZENworks Configuration Management. Pour plus d'informations sur l'installation de l'utilitaire, reportez-vous au [Chapitre 2, « Installation de ZENworks Personality Migration », page 13](#).

L'utilitaire permet également de :

- ♦ Stocker la personnalité d'un ou plusieurs utilisateurs d'un périphérique Windows dans un fichier de personnalité compressé et protégé par mot de passe.
- ♦ Appliquer les paramètres de personnalité contenus dans un fichier de personnalité à un poste de travail Windows.
- ♦ Faire migrer directement les données de personnalité depuis les postes de travail d'un ou plusieurs utilisateurs d'un périphérique Windows vers les utilisateurs d'un autre périphérique Windows, sans fichier intermédiaire, si les deux périphériques sont interconnectés.

Reportez-vous aux sections suivantes :

- ♦ [Section 1.1, « Migration des comptes utilisateurs », page 10](#)
- ♦ [Section 1.2, « Migration des paramètres système », page 10](#)
- ♦ [Section 1.3, « Migration des applications », page 10](#)
- ♦ [Section 1.4, « Migration des fichiers et des dossiers », page 11](#)

## 1.1 Migration des comptes utilisateurs

ZENworks Personality Migration permet de faire migrer les profils d'un ou plusieurs utilisateurs logués sur le périphérique. Vous pouvez sélectionner les utilisateurs locaux ou les utilisateurs du domaine dont vous voulez faire migrer les personnalités. Vous pouvez aussi assigner les utilisateurs auxquels appliquer les personnalités. Vous pouvez appliquer ces personnalités à un seul ou plusieurs utilisateurs.

## 1.2 Migration des paramètres système

Vous pouvez faire migrer les paramètres système suivants :

- ◆ Accessibilité
- ◆ Apparence
- ◆ Date et paramètres régionaux
- ◆ Clavier, souris et autres matériels
- ◆ Paramètres réseau
- ◆ Sons et multimédia

Pour obtenir la liste détaillée des paramètres, reportez-vous à l'[Annexe D, « Paramètres pris en charge dans Personality Migration », page 55](#) .

---

**Important :** vous ne pouvez faire migrer les paramètres réseau qu'en Mode fichier. Pour plus d'informations, reportez-vous à l'[Annexe B, « Dépannage de Personality Migration », page 51](#)

---

## 1.3 Migration des applications

Vous pouvez faire migrer les applications des sociétés suivantes :

- ◆ Adobe\*
- ◆ America Online\*
- ◆ Corel\*
- ◆ GAIM
- ◆ IBM\*
- ◆ Macromedia\*
- ◆ Microsoft\*
- ◆ Mozilla\*
- ◆ OpenOffice.org\*
- ◆ Palm\*
- ◆ Qualcomm\*
- ◆ Research in Motion\*
- ◆ Sun\*

Pour obtenir la liste détaillée de ces applications, versions et paramètres, reportez-vous à l'[Annexe D, « Paramètres pris en charge dans Personality Migration », page 55](#).

## **1.4 Migration des fichiers et des dossiers**

Vous pouvez choisir de faire migrer des fichiers, des types de fichiers ou des dossiers. Vous pouvez également choisir l'emplacement sur le périphérique cible où stocker ces fichiers et dossiers.



# Installation de ZENworks Personality Migration

# 2

Vous pouvez exécuter Novell® ZENworks® Configuration Management Personality Migration sur un poste de travail Windows. ZENworks Personality Migration permet de faire migrer la personnalité d'un périphérique Windows vers un autre périphérique Windows.

- ♦ [Section 2.1, « Configuration système requise », page 13](#)
- ♦ [Section 2.2, « Installation de ZENworks Personality Migration sous Windows », page 13](#)
- ♦ [Section 2.3, « Installation de ZENworks Personality Migration à l'aide d'ensembles ZENworks », page 14](#)
- ♦ [Section 2.4, « Installation de ZENworks Personality Migration Core », page 14](#)
- ♦ [Section 2.5, « Options d'installation », page 14](#)

## 2.1 Configuration système requise

ZENworks Personality Migration est pris en charge par les plates-formes Microsoft Windows suivantes :

- ♦ Windows 2000 Professionnel SP4 (seulement la version 32 bits du système d'exploitation)
- ♦ Windows Vista\* (versions 32 bits et 64 bits du système d'exploitation)
- ♦ Vista SP1 (versions 32 bits et 64 bits du système d'exploitation)
- ♦ Windows XP Professionnel SP2 (seulement la version 32 bits du système d'exploitation)
- ♦ Windows XP Professionnel SP3 (uniquement version 32 bits du système d'exploitation)
- ♦ Windows 7 (pour les versions 32 bits et 64 bits des systèmes d'exploitation sur des éditions Professionnelle, Intégrale et Enterprise)

Pour stocker correctement une personnalité sur un périphérique, celui-ci doit disposer d'au moins le double de la taille de la personnalité à stocker en espace disque libre.

Par exemple, pour stocker correctement une personnalité de 1 Go, le périphérique cible doit disposer d'un espace disque libre d'au moins 2 x 1 Go.

## 2.2 Installation de ZENworks Personality Migration sous Windows

- 1 Dans votre navigateur Web, accédez à l'URL suivante :  
[http://id\\_serveur\\_primaire\\_zenworks/zenworks-setup/?pageId=tools](http://id_serveur_primaire_zenworks/zenworks-setup/?pageId=tools).
- 2 Téléchargez le fichier `ZENworksPersonalityMigration.exe` dans un répertoire temporaire.
- 3 Exécutez `ZENworksPersonalityMigration.exe` et suivez les messages d'invite à l'écran pour installer le produit sur votre poste de travail.

## 2.3 Installation de ZENworks Personality Migration à l'aide d'ensembles ZENworks

- 1 Dans votre navigateur Web, accédez à l'URL suivante :  
`http://id_serveur_primaire_zenworks/zenworks-setup/?pageId=tools.`
- 2 Téléchargez `ZenworksPersonalityMigration.exe` dans un répertoire temporaire.
- 3 Créez un ensemble de directives en utilisant l'opération *Installer des fichiers* du fichier `ZenworksPersonalityMigration.exe` situé sur le serveur ZENworks. Sur le périphérique géré, indiquez le dossier cible où ce fichier doit être installé.  
  
Le dossier de destination peut par exemple être `C:\Installation`.
- 4 Ajoutez une opération *Lancer un exécutable* dans les paramètres d'installation de l'ensemble que vous avez créé. Sous l'onglet Général, indiquez le chemin du fichier `ZENworksPersonalityMigration.exe` situé sur le périphérique géré au niveau de l'option *Commande*.  
  
Par exemple, si le fichier `ZENworksPersonalityMigration.exe` est situé dans le répertoire `C:\Installation` sur le périphérique géré, son chemin est alors `C:\Install\ZENworksPersonalityMigration.exe`.
- 5 Dans les *Paramètres de ligne de commande*, entrez `/quiet` pour installer Personality Migration sans intervention de l'utilisateur.
- 6 Cliquez sur l'onglet *Avancé*, puis effectuez les actions suivantes :
  - 6a Définissez le *Niveau de sécurité exécutable* sur *Exécuter en tant qu'utilisateur système sécurisé*.
  - 6b Définissez l'option *Attendre avant de passer à l'opération suivante* sur *Lorsque l'opération est terminée*.
- 7 Assignez cet ensemble au périphérique géré.

## 2.4 Installation de ZENworks Personality Migration Core

Vous pouvez faire migrer une personnalité en utilisant une interface utilisateur graphique ou une ligne de commande. Vous devez disposer de ZENworks Personality Migration Core pour utiliser la ligne de commande. L'interface graphique et l'option Core sont automatiquement installées lorsque vous installez ZENworks Personality Migration. Vous pouvez choisir de n'installer que l'option Core.

Vous pouvez installer ZENworks Personality Migration Core séparément à l'aide de la commande `ZenworksPersonalityMigration.exe /coreonly`. Pour plus d'informations, reportez-vous à la [Section 2.5, « Options d'installation », page 14](#).

## 2.5 Options d'installation

Le tableau suivant répertorie les options qui peuvent être utilisées avec la commande `ZenworksPersonalityMigration.exe` :

**Tableau 2-1** Options d'installation

Option	Description
/?	Affiche l'aide ainsi que les options disponibles.
/passive	Affiche la progression de l'installation, ne requiert pas l'intervention de l'utilisateur.
/quiet	Installe Personality Migration de façon silencieuse, sans utiliser l'interface utilisateur graphique.
/uninstall	Désinstalle ZENworks Personality Migration.
/coreonly	Installe ZENworks Personality Migration sans utiliser l'interface graphique.
/Réparer	Répare la version installée de ZENworks Personality Migration.

**Important :** les options de cette liste sont sensibles à la casse.





# Désinstallation de Personality Migration

# 3

Pour désinstaller Personality Migration, vous pouvez utiliser les méthodes suivantes :

- ♦ [Section 3.1, « Désinstallation de Personality Migration à l'aide du fichier ZENworksPersonalityMigration.exe », page 17](#)
- ♦ [Section 3.2, « Désinstallation de Personality Migration à l'aide de l'utilitaire de ligne de commande », page 17](#)
- ♦ [Section 3.3, « Désinstallation de Personality Migration à l'aide de la fonction d'ajout ou de suppression de programmes de Windows », page 18](#)

---

**Important :** avant de désinstaller Personality Migration, veillez à fermer l'application Personality Migration et le générateur de modèles Personality Migration.

---

## 3.1 Désinstallation de Personality Migration à l'aide du fichier ZENworksPersonalityMigration.exe

- 1 Accédez à l'emplacement où se trouve le fichier `ZENworksPersonalityMigration.exe` et double-cliquez sur celui-ci.
- 2 Dans la page Bienvenue dans la configuration de ZENworks Personality Migration, cliquez sur *Suivant*.
- 3 Sélectionnez *Supprimer*, puis cliquez sur *Suivant*.

## 3.2 Désinstallation de Personality Migration à l'aide de l'utilitaire de ligne de commande

- 1 À l'invite de commande de Windows, accédez à l'emplacement où se trouve le fichier `ZENworksPersonalityMigration.exe`.
- 2 Exécutez la commande `ZENworksPersonalityMigration.exe /uninstall`.  
ou  
Pour effectuer une désinstallation silencieuse, exécutez la commande suivante :  
`ZENworksPersonalityMigration.exe /uninstall /quiet`

### **3.3 Désinstallation de Personality Migration à l'aide de la fonction d'ajout ou de suppression de programmes de Windows**

- 1** Sur le bureau, cliquez sur *Démarrer > Paramètres > Panneau de configuration > Ajouter ou supprimer des programmes*.
- 2** Dans la fenêtre Ajouter ou supprimer des programmes, sélectionnez *ZENworks Personality Migration*, puis cliquez sur *Supprimer*.

# Migration manuelle des paramètres de personnalité

# 4

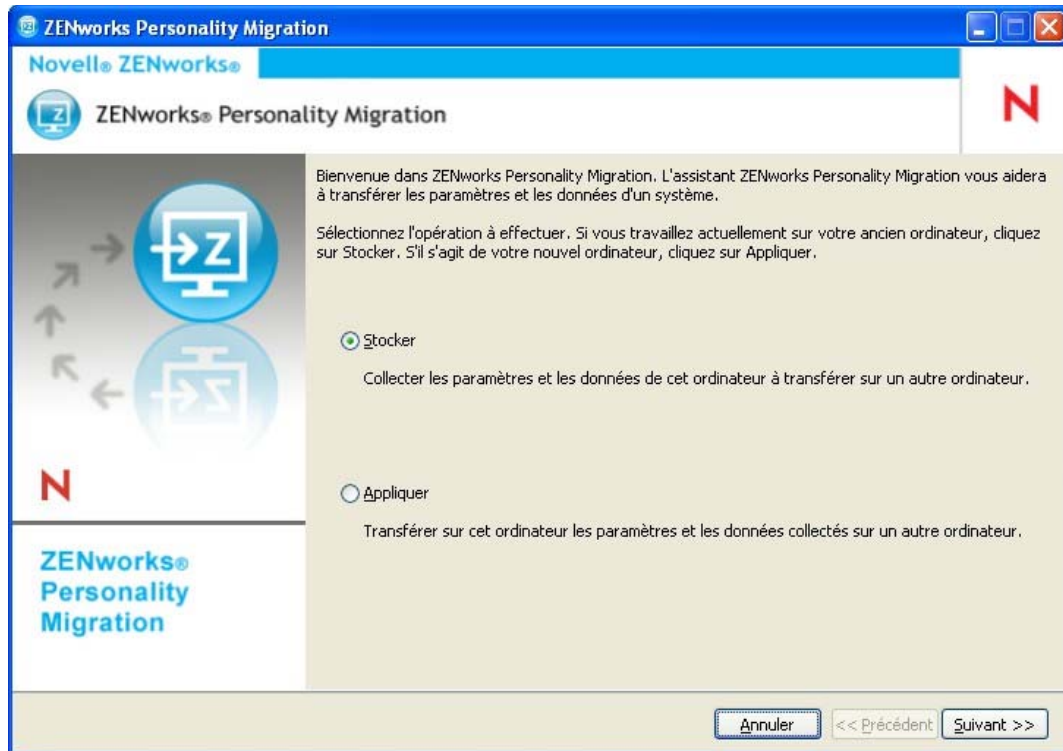
ZENworks® Personality Migration permet de stocker la personnalité d'un utilisateur et de la faire migrer d'un périphérique Windows vers un autre périphérique Windows.

Pour faire migrer manuellement les paramètres de personnalité, exécutez les tâches suivantes dans l'ordre indiqué :

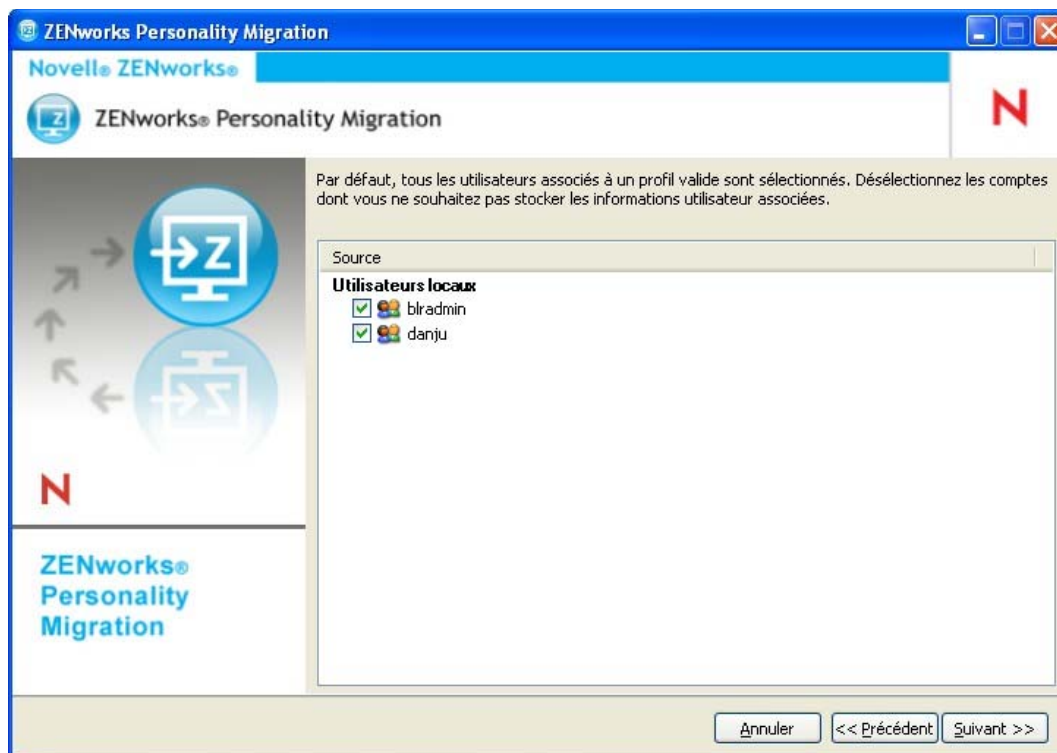
- ♦ [Section 4.1, « Stockage des paramètres et des données de personnalité d'un utilisateur », page 19](#)
- ♦ [Section 4.2, « Application des paramètres et des données de personnalité d'un utilisateur », page 26](#)

## 4.1 Stockage des paramètres et des données de personnalité d'un utilisateur

- 1 Avant de commencer le processus de migration, effectuez ce qui suit :
  - ❑ Veillez à ce que ZENworks Personality Migration soit installé sur le périphérique source. Pour plus d'informations, reportez-vous à la [Section 2.2, « Installation de ZENworks Personality Migration sous Windows », page 13](#).
  - ❑ Choisissez les applications dont vous voulez faire migrer les paramètres. (Le programme vous invite également à fermer toutes les applications ouvertes dès le lancement de ZENworks Personality Migration).
  - ❑ Si vous faites migrer des paramètres système et des paramètres d'utilisateur entre deux périphériques interconnectés sans l'aide d'un fichier intermédiaire, vous devez vous assurer que le pare-feu Windows a été configuré de façon à traiter le logiciel de migration de personnalités en tant qu'exception, afin que les applications puissent interagir entre elles. Pour plus d'informations, reportez-vous à la section « [Autorisation de ZENworks Personality Migration dans le pare-feu Windows](#) » page 25.
  - ❑ Si vous voulez faire migrer une personnalité pour plusieurs comptes utilisateur sur le périphérique, connectez-vous en tant qu'utilisateur avec les privilèges d'administrateur.
- 2 Utilisez l'une des méthodes suivantes pour lancer ZENworks Personality Migration :
  - ♦ Double-cliquez sur l'icône de raccourci de ZENworks Personality Migration sur le bureau.
  - ♦ Cliquez sur *Démarrer > Tous les programmes > Novell ZENworks > ZENworks Personality Migration*.

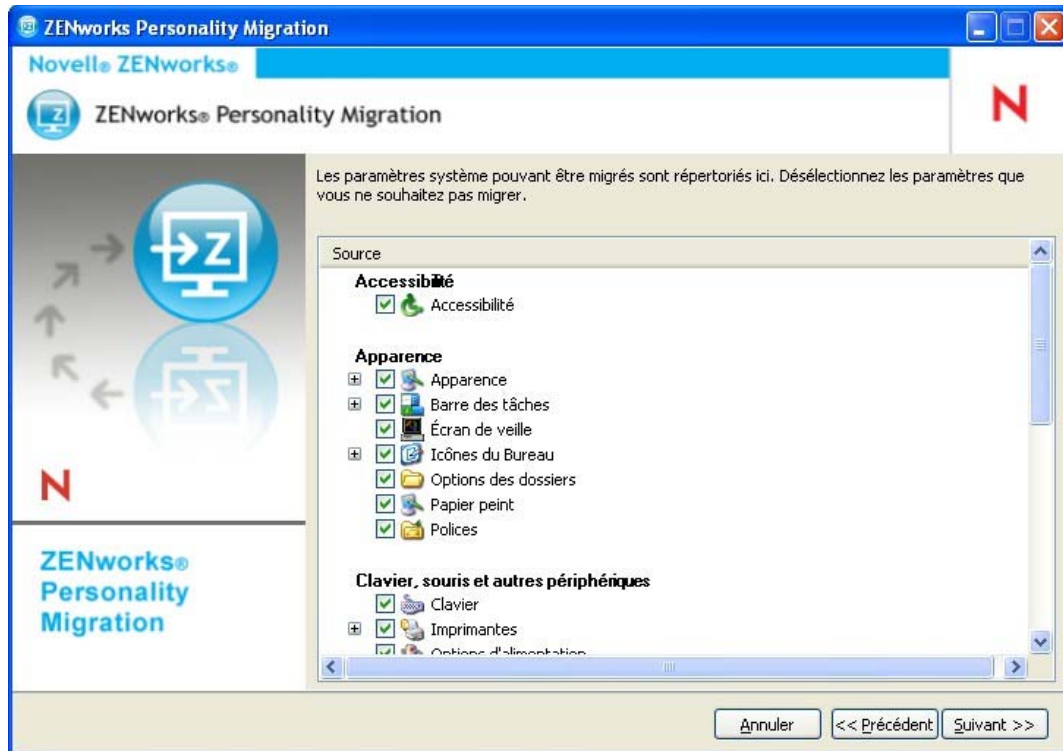


- 3 Cliquez sur *Stocker* pour stocker les informations relatives au compte utilisateur, les paramètres du système, les paramètres de l'application et les données du système source dans un fichier PNP (Platform Neutral Package).
- 4 Cliquez sur *Suivant* pour rechercher sur le système source les informations utilisateur et les applications installées dont vous voulez faire migrer les paramètres. Cette opération peut prendre quelques minutes.

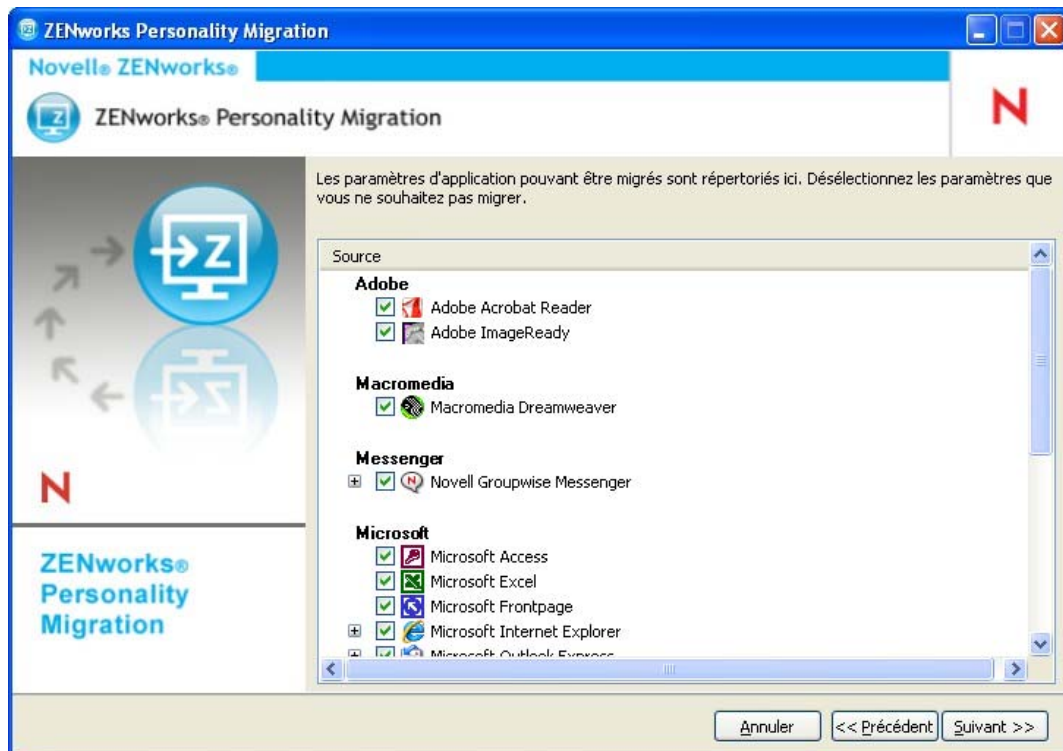


Par défaut, tous les comptes utilisateur répertoriés sont sélectionnés.

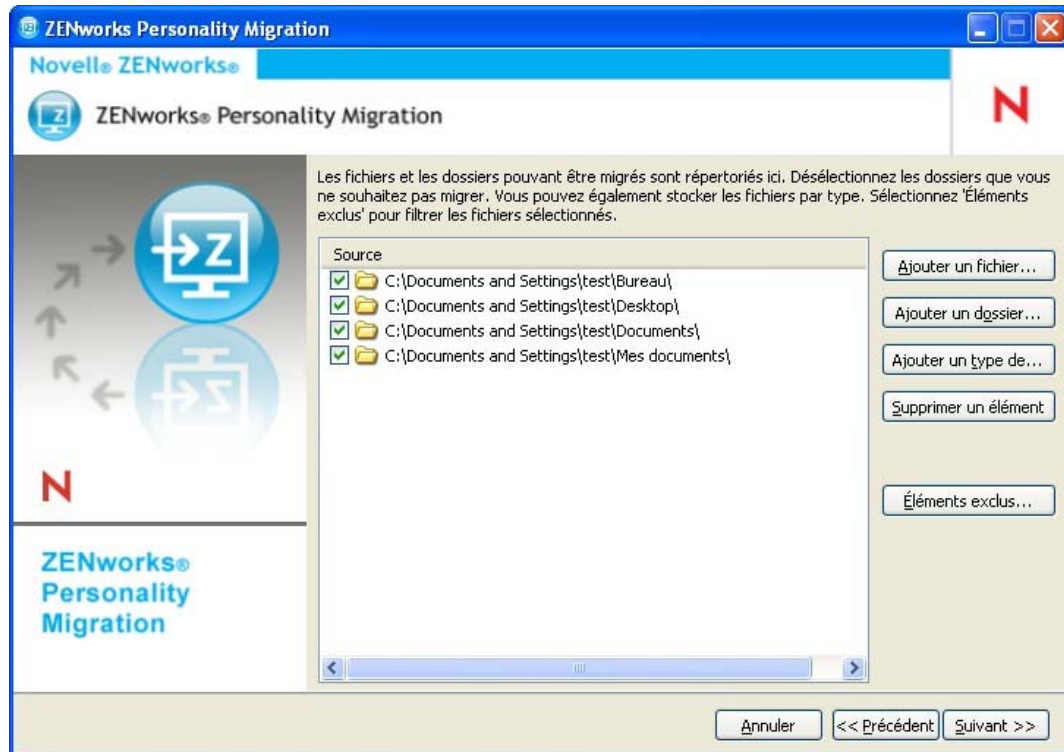
- 5 Désélectionnez le compte utilisateur dont vous ne voulez pas faire migrer les paramètres.
- 6 Cliquez sur *Suivant* pour supprimer la sélection des paramètres du système que vous ne voulez pas faire migrer.



7 Cliquez sur *Suivant* pour désélectionner les paramètres de l'application que vous ne voulez pas faire migrer.



- 8 Cliquez sur *Suivant* pour désélectionner les fichiers et dossiers que vous ne voulez pas faire migrer.



Cette page permet également d'ajouter des fichiers, dossiers ou fichiers d'un type particulier à la liste des fichiers de migration.

- 9 (Facultatif) Cliquez sur *Ajouter le fichier* pour ajouter un fichier à faire migrer. Le fichier ajouté est répertorié dans la colonne *Source*.
- 10 (Facultatif) Cliquez sur *Ajouter le dossier* pour ajouter un dossier à faire migrer. Le dossier ajouté est répertorié dans la colonne *Source*.
- 11 (Facultatif) Cliquez sur *Ajouter le type de fichier* pour spécifier les types de fichiers que vous voulez faire migrer.
- 12 (Facultatif) Cliquez sur *Retirer l'élément* pour supprimer l'élément mis en surbrillance de la liste des éléments à faire migrer.
- 13 (Facultatif) Cliquez sur *Exclure l'élément* pour exclure tout fichier et dossier que vous ne voulez pas faire migrer.
- 14 Cliquez sur *Suivant*, puis sélectionnez le mode de transfert des paramètres et des données. Vous pouvez transférer les données en mode Direct ou en mode Fichier.

- ♦ **Direct** : fournit une migration en temps réel des paramètres et des données entre les systèmes du même sous-réseau.

---

**Important** : ne faites pas migrer des paramètres réseau en mode Direct. Pour plus d'informations, reportez-vous à l'[Annexe B, « Dépannage de Personality Migration », page 51](#). Vous pouvez également faire migrer les paramètres réseau en mode Fichier.

---

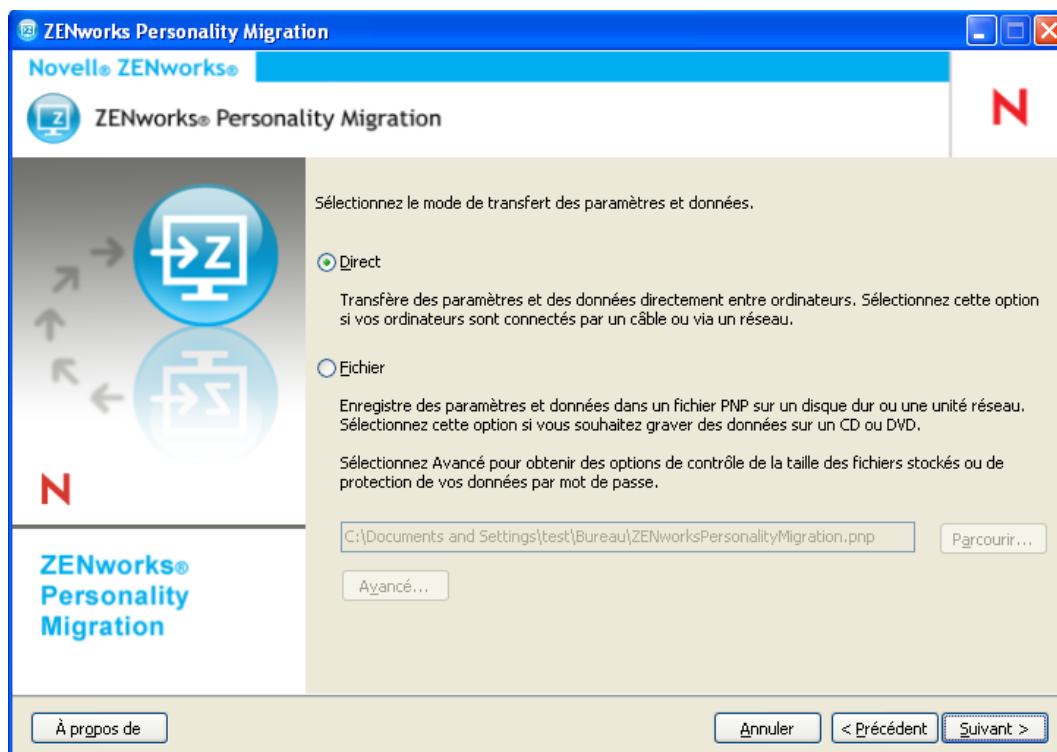
Passer à la [Section 4.1.1, « Transfert de données en mode Direct », page 24](#).

- ♦ **Fichier** : stocke les paramètres et données de migration dans un fichier PNP. Spécifiez le nom du fichier ou cliquez sur *Parcourir* pour rechercher et sélectionner le fichier de stockage des paramètres et des données.

Passez à l'[Section 4.1.2, « Transfert de données en mode Fichier », page 25.](#)

### 4.1.1 Transfert de données en mode Direct

- 1 Vous devez avoir effectué les étapes 1 à 13 de la [Section 4.1, « Stockage des paramètres et des données de personnalité d'un utilisateur », page 19.](#)
- 2 Vérifiez que ZENworks Personality Migration est activé via le pare-feu Windows. Dans le cas contraire, reportez-vous à la section [« Autorisation de ZENworks Personality Migration dans le pare-feu Windows » page 25.](#)
- 3 Sélectionnez *Direct*, puis cliquez sur *Suivant*. Le système source patiente jusqu'à la connexion du système de destination.



- 4 Sur le système de destination où ZENworks Personality Migration est installé, sélectionnez le système source dont vous voulez appliquer les paramètres et données.
- 5 Cliquez sur *Suivant* pour appliquer les paramètres et données sur le périphérique cible.

Passez à l'[Étape 6 de la Section 4.2, « Application des paramètres et des données de personnalité d'un utilisateur », page 26.](#)



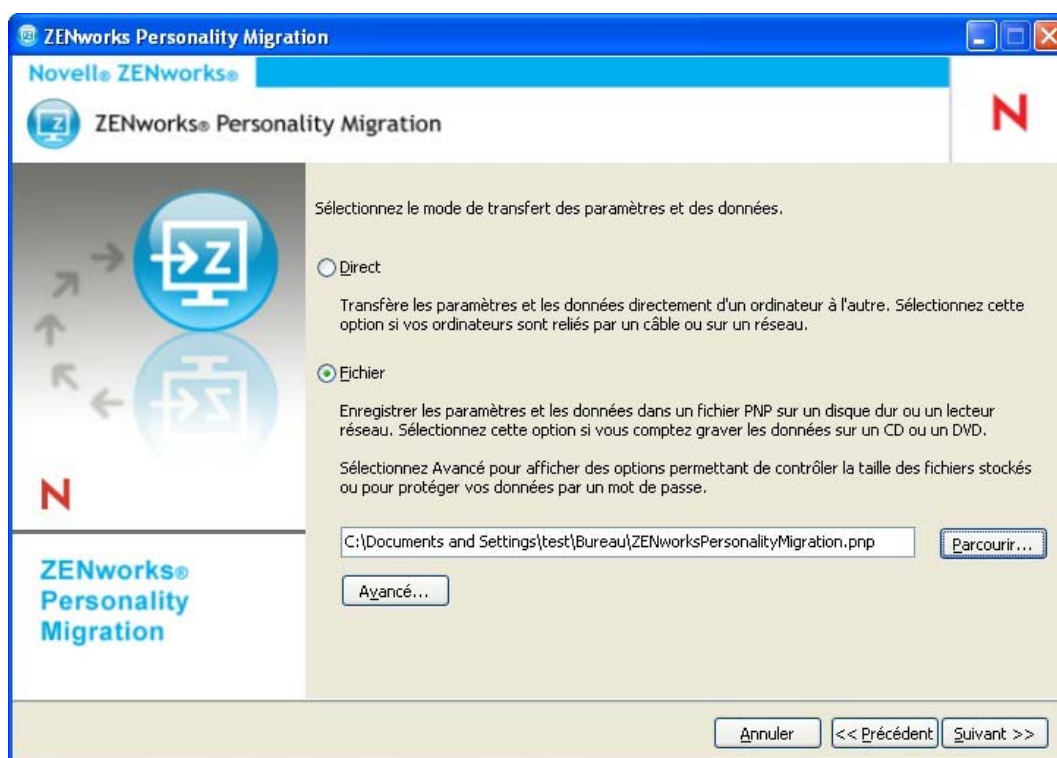
## Autorisation de ZENworks Personality Migration dans le pare-feu Windows

Si vous faites migrer des personnalités entre les périphériques d'un réseau en mode Direct, vous devez autoriser le pare-feu Windows à détecter certaines exceptions.

- 1 Cliquez sur *Démarrer > Paramètres > Panneau de configuration*.
- 2 Double-cliquez sur *Pare-feu Windows* pour ouvrir la boîte de dialogue correspondante.
- 3 Cliquez sur l'onglet *Exceptions*.
- 4 Vérifiez que les exceptions ZENworks Personality Migration et ZENworks Personality Migration Core apparaissent dans la liste *Programmes et services* et qu'elles sont sélectionnées. Si elles le sont, passez à l'[Étape 7](#).
- 5 Si les exceptions n'apparaissent pas dans la liste *Programmes et services*, cliquez sur *Ajouter un programme*.
- 6 Recherchez le dossier d'installation de Personality Migration, puis sélectionnez les fichiers *PersonalityMigration.exe* et *PersonalityMigrationCore.exe*.
- 7 Cliquez sur *OK*.

### 4.1.2 Transfert de données en mode Fichier

- 1 Vous devez avoir effectué les étapes 1 à 13 de la [Section 4.1, « Stockage des paramètres et des données de personnalité d'un utilisateur »](#), page 19.
- 2 Sélectionnez *Fichier*.



- 3 Cliquez sur *Avancé* pour afficher la boîte de dialogue Options de fichier avancées.

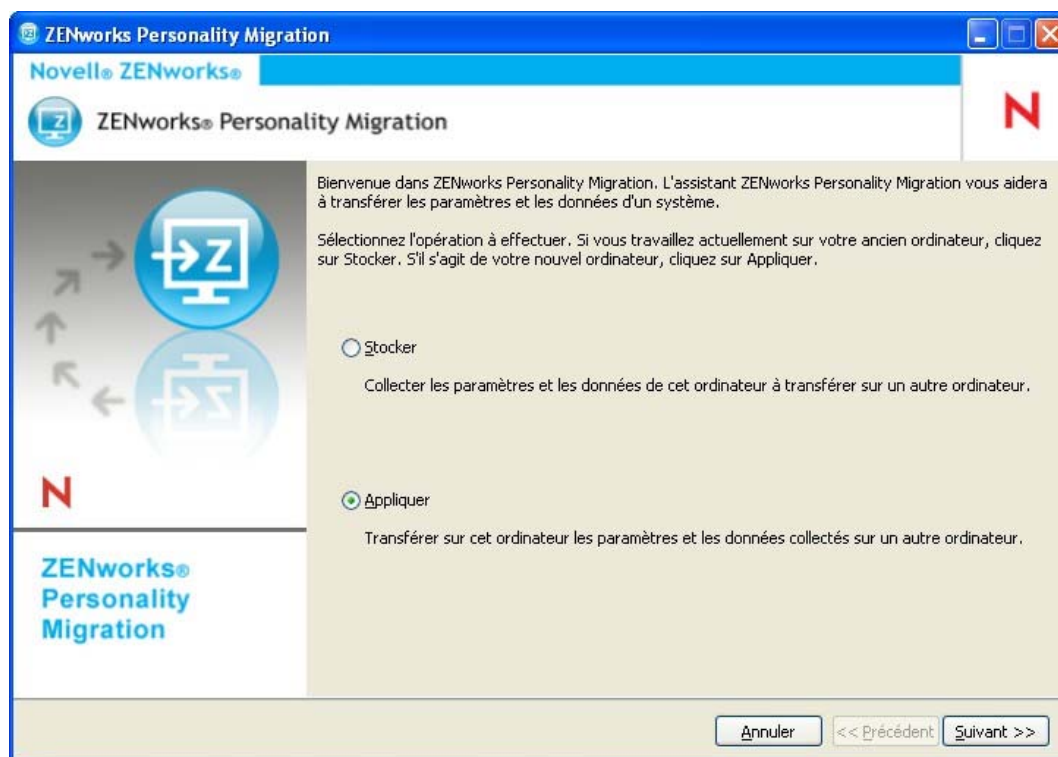
ZENworks Personality Migration permet de stocker les paramètres et les données de votre système dans plusieurs fichiers. Par défaut, des fichiers de 650 Mo sont créés. La taille d'étendue maximale est de 2 Go. L'option *Extension vers plusieurs fichiers* permet de contrôler la taille des fichiers de sortie de Personality Migration.

L'option *Mot de passe de codage du fichier PNP* protège les fichiers de données générés par Personality Migration. Vous êtes invité à entrer le mot de passe lorsque vous appliquez les paramètres sur la machine de destination.

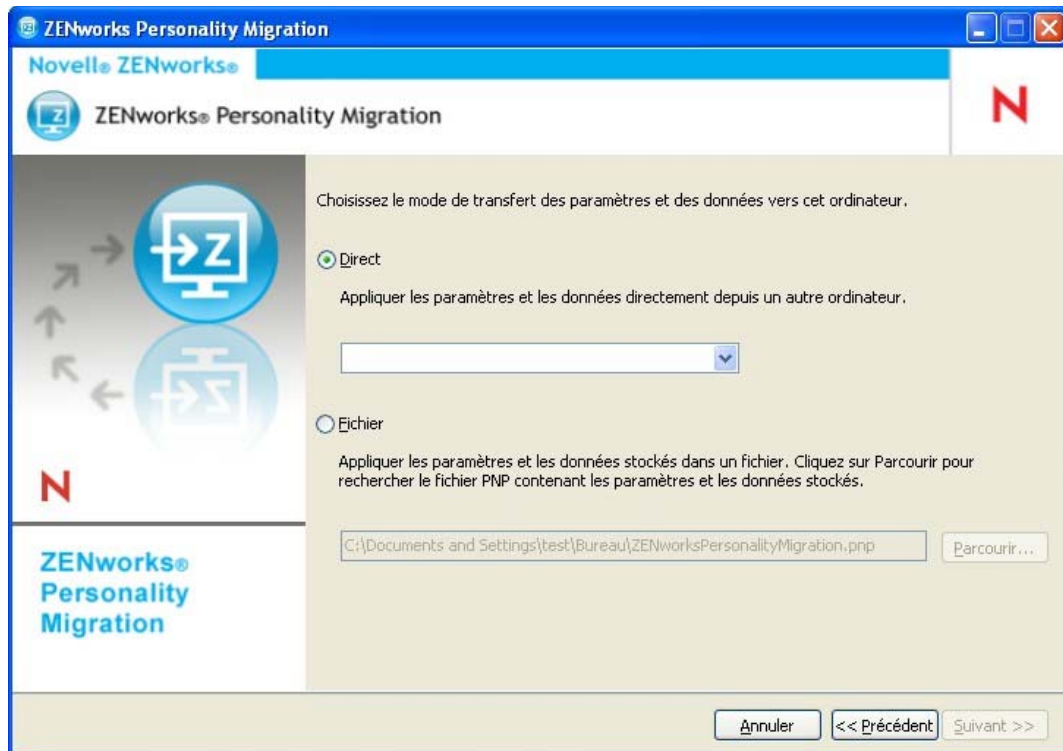
- 4 Cliquez sur *OK* pour fermer la boîte de dialogue Options de fichier avancées.
- 5 Cliquez sur *Suivant* pour afficher la progression du stockage des paramètres et des fichiers.
- 6 Cliquez sur *Suivant* pour afficher les résultats. Les erreurs sont affichées en rouge.
- 7 Cliquez sur *Terminer* pour achever le processus de stockage.

## 4.2 Application des paramètres et des données de personnalité d'un utilisateur

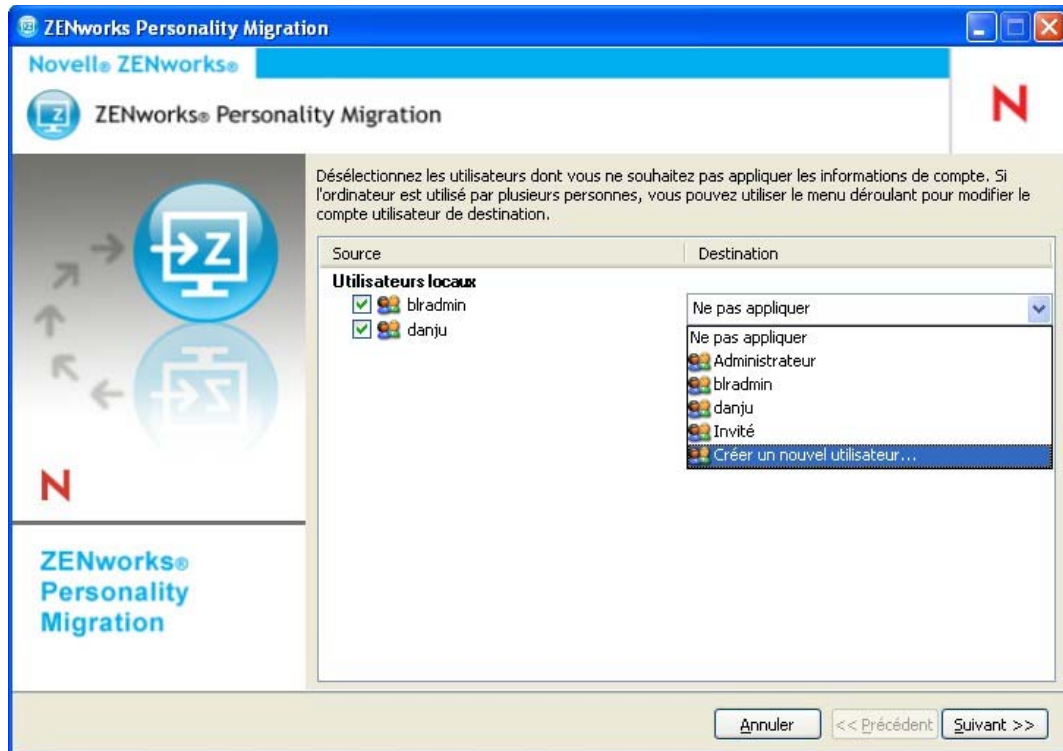
- 1 Veillez à ce que Personality Migration soit installé sur le périphérique cible. Pour plus d'informations, reportez-vous à la [Section 2.2, « Installation de ZENworks Personality Migration sous Windows », page 13](#).
- 2 Utilisez l'une des méthodes suivantes pour lancer ZENworks Personality Migration sur le système comme suit :
  - ♦ Cliquez sur l'icône du raccourci vers *ZENworks Personality Migration* sur le bureau..
  - ♦ Cliquez sur *Démarrer > Tous les programmes > Novell ZENworks > ZENworks Personality Migration*.



- 3 Cliquez sur *Appliquer* pour appliquer les paramètres et données sauvegardés sur le périphérique.
- 4 Cliquez sur *Suivant* , puis sélectionnez le mode de transfert des paramètres et des données de personnalité de l'utilisateur :



- ♦ **Direct** : fournit une migration en temps réel des paramètres et des données entre les systèmes du même sous-réseau. L'utilitaire identifie et répertorie toutes les machines du réseau qui sont prêtes à faire migrer leurs personnalités. Passez à l'[Étape 5](#).
  - ♦ **Fichier** : utilise les paramètres et données de migration stockés dans un fichier PNP. Cliquez sur *Parcourir* pour rechercher et sélectionner le fichier PNP sauvegardé lors de l'opération de stockage. Passez à l'[Étape 7](#).
- 5 Sélectionnez le système source dont vous voulez appliquer les paramètres et les données.
  - 6 Cliquez sur *Suivant*, puis sélectionnez l'une des options de transfert suivantes :
    - ♦ **Classique** : vous permet de faire migrer tous les paramètres et les données sélectionnés du profil utilisateur du système source vers le système de destination. Si le compte de l'utilisateur n'existe pas sur le système cible, il est alors créé avec un mot de passe vide, à condition que l'administrateur soit logué au système cible. Si l'administrateur n'est pas logué sur le système cible, les paramètres sélectionnés sont migrés vers le profil de l'utilisateur qui s'est logué sur le système cible. Passez à l'[Étape 13](#).
    - ♦ **Personnalisé** : vous permet de personnaliser les paramètres et données de personnalité avant la migration vers le système de destination. Vous pouvez choisir de faire migrer la personnalité vers différents utilisateurs ou créer de nouveaux utilisateurs sur le système de destination. Passez à l'[Étape 7](#).
  - 7 Cliquez sur *Suivant*.



La colonne *Source* répertorie les informations de compte utilisateur stockées dans le fichier PNP.

La colonne *Cible* reprend les comptes utilisateur disponibles sur le périphérique actuel.

Si l'administrateur est logué au périphérique cible et que l'utilisateur source n'existe pas sur celui-ci, le compte utilisateur source est automatiquement créé sur le périphérique cible avec un mot de passe vide.

---

**Important :** si la stratégie de complexité des mots de passe est activée sur le périphérique cible, le compte utilisateur source n'est pas créé sur ce dernier.

---

Si l'administrateur n'est pas logué au périphérique cible, les paramètres sélectionnés sont migrés vers le profil de l'utilisateur qui s'est logué à ce dernier.

Vous pouvez aussi effectuer les opérations suivantes dans la colonne *Cible* :

- ♦ Sélectionnez un compte utilisateur existant pour appliquer les paramètres de personnalité à un autre utilisateur.  
Par exemple, vous pouvez appliquer les paramètres de personnalité de *bladmin* à l'utilisateur *Invité*.
- ♦ Cliquez sur *Créer un nouvel utilisateur* pour créer un nouveau compte utilisateur et appliquer les paramètres personnalisés à cet utilisateur nouvellement créé. Vous êtes invité à entrer le nom d'utilisateur et le mot de passe du nouvel utilisateur.

---

**Remarque :** si la stratégie de complexité du mot de passe est activée sur le périphérique de destination, veuillez à indiquer un mot de passe qui correspond à la stratégie de complexité du mot de passe du périphérique de destination.

---

- 8** Cliquez sur *Suivant*. Désélectionnez les paramètres du système que vous ne voulez pas faire migrer.
- 9** Cliquez sur *Suivant*. Désélectionnez les paramètres d'application que vous ne voulez pas faire migrer.
- 10** (Facultatif) Double-cliquez sur le nom de l'application dans la colonne *Destination* et sélectionnez une autre application si vous voulez appliquer les paramètres de personnalité à différentes applications. Vous pouvez par exemple appliquer les signets et paramètres Firefox\* à Internet Explorer\* et vice versa.
- 11** Cliquez sur *Suivant*. Désélectionnez les paramètres de fichiers que vous ne voulez pas faire migrer.
- 12** (Facultatif) Double-cliquez sur le nom de fichier dans la colonne *Destination* pour modifier la destination du fichier.
- 13** Cliquez sur *Suivant* pour faire migrer les paramètres sélectionnés vers le périphérique de destination. Cette étape peut prendre un certain temps, selon la quantité de données migrées.
- 14** Vérifiez les résultats de la migration. Les erreurs apparaissent en rouge.



# Migration automatique des paramètres de personnalité

# 5

ZENworks® Personality Migration permet d'automatiser les migrations de personnalités à grande échelle des périphériques gérés Windows vers d'autres périphériques gérés Windows de l'entreprise.

Pour faire migrer automatiquement les paramètres de personnalité, exécutez les tâches suivantes dans l'ordre indiqué :

- ♦ [Section 5.1, « Création d'un modèle de personnalité », page 31](#)
- ♦ [Section 5.2, « Modification d'un modèle existant », page 45](#)
- ♦ [Section 5.3, « Migration automatique des paramètres de personnalité », page 45](#)
- ♦ [Section 5.4, « Migration des paramètres de personnalité à l'aide de l'invite de commande », page 46](#)
- ♦ [Section 5.5, « Options d'invites de commande pour le stockage et l'application des personnalités », page 47](#)

## 5.1 Création d'un modèle de personnalité

Personality Migration utilise un modèle pour exécuter des migrations automatisées à l'aide des ensembles de directives. Ceci offre une méthode de migration efficace sans passer par l'interface utilisateur de ZENworks Personality Migration à chaque fois que vous voulez exécuter une migration sur une machine spécifique. Veillez à utiliser le même modèle pour le processus de stockage et d'application.

Un modèle définit des stratégies qui décrivent au moteur ZENworks Personality Migration les règles de migration pour les catégories de paramètres suivantes :

- ♦ Utilisateurs
- ♦ Paramètres du système
- ♦ Paramètres d'application
- ♦ Fichiers et dossiers

Le modèle communique les éléments à sauvegarder à partir de la machine Windows source dans le fichier PNP, et les éléments à appliquer à la machine de destination.

Un modèle se compose d'un fichier XML qui peut être lu et édité avec n'importe quel éditeur. Cependant, utiliser le générateur de modèles pour ZENworks Personality Migration est un moyen pratique de générer des modèles personnalisés pour les migrations, de façon à disposer d'une migration standardisée et cohérente dans une entreprise. Vous pouvez créer des modèles à l'aide du générateur de modèles.

### 5.1.1 Démarrage du générateur de modèles

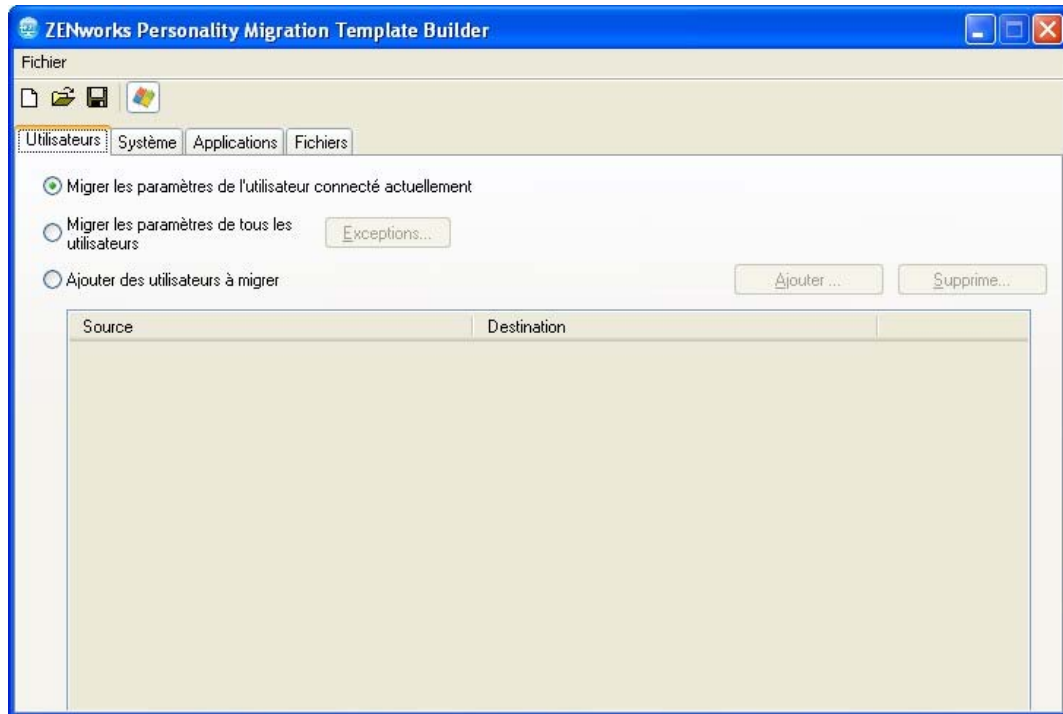
- 1 Sur un périphérique Windows pris en charge, cliquez sur *Démarrer > Tous les programmes > Novell ZENworks > Générateur de modèles pour ZENworks Personality Migration*.

## 5.1.2 Utilisation du générateur de modèles pour créer un modèle

Le générateur de modèles est composé de quatre onglets en plus des options *Fichier* standard, comme *Nouveau*, *Ouvrir* et *Enregistrer*.

- 1 Ouvrez le Générateur de modèles pour afficher l'onglet *Utilisateurs* par défaut.

Les Options de l'onglet *Utilisateurs* contrôlent les informations relatives au modèle de la migration de l'utilisateur.



- 2 Sélectionnez l'une des options décrites dans le tableau ci-dessous, en fonction de ce que vous voulez faire : faire migrer un utilisateur, tous les utilisateurs ou une liste sélectionnée d'utilisateurs.

Option	Description
<i>Migrer les paramètres de l'utilisateur connecté actuellement</i>	Permet de faire migrer les paramètres de l'utilisateur actuellement connecté vers un autre utilisateur connecté.



---

Option	Description
<i>Migrer les paramètres de tous les utilisateurs</i>	Permet de faire migrer tous les paramètres sélectionnés dans le modèle pour tous les profils utilisateur du système. Cliquez sur <i>Exceptions</i> pour répertorier les utilisateurs que vous voulez exclure de la migration.  <b>Ajouter un utilisateur</b> : vous permet de sélectionner tous les utilisateurs locaux, les utilisateurs de domaine ou un utilisateur spécifique à exclure de la migration. Par exemple, si vous ne voulez pas faire migrer les paramètres administrateur d'un des systèmes ciblés pour la migration, cliquez sur <i>Ajouter un utilisateur</i> , sélectionnez l'option <i>L'utilisateur suivant</i> , spécifiez <i>administrateur</i> , puis cliquez sur <i>OK</i> .  <b>Supprimer l'utilisateur</b> : permet de supprimer l'utilisateur de la liste d'utilisateurs exclus de la migration.

---

Option	Description
--------	-------------

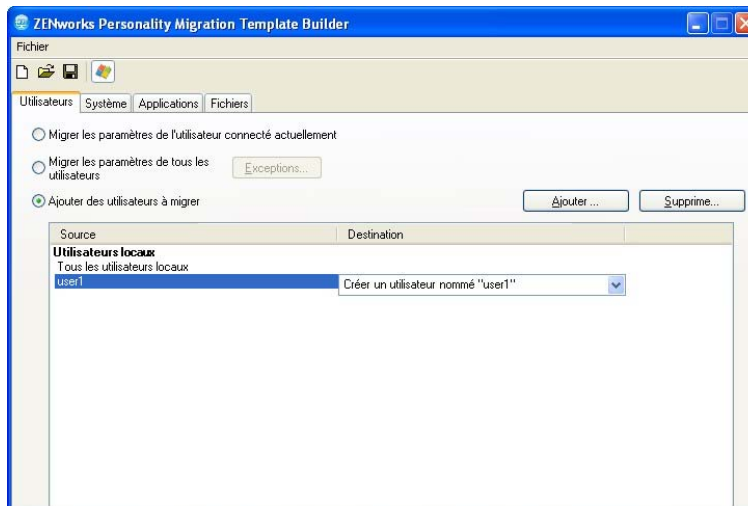
*Ajouter des utilisateurs à migrer*

Cette option permet de répertorier de façon explicite les profils à faire migrer.

**Ajouter un utilisateur** : vous permet de sélectionner tous les utilisateurs locaux, les utilisateurs de domaine ou un utilisateur spécifique à faire migrer.

Vous pouvez également assigner un nom d'utilisateur sur la machine source vers un nom d'utilisateur différent sur la machine de destination :

1. Cliquez sur *Ajouter un utilisateur*.
2. Cliquez sur l'option *L'utilisateur suivant* et spécifiez le nom d'utilisateur. Veillez à ce que le nom d'utilisateur soit un compte valide sur la machine hôte, comme Utilisateur1.
3. Cliquez sur *OK* pour afficher le nom d'utilisateur dans la colonne *Source*.



4. Dans la liste déroulante, cliquez sur la destination de l'utilisateur nouvellement ajouté affiché comme *Créer un utilisateur appelé « nom\_utilisateur » par défaut*. Par exemple, *Créer un utilisateur appelé « utilisateur1 »*. Le compte de l'utilisateur est créé avec un mot de passe vide sur le périphérique cible.

**Important** : si la stratégie de complexité des mots de passe est activée sur le périphérique cible, le compte utilisateur source n'est pas créé sur ce dernier.

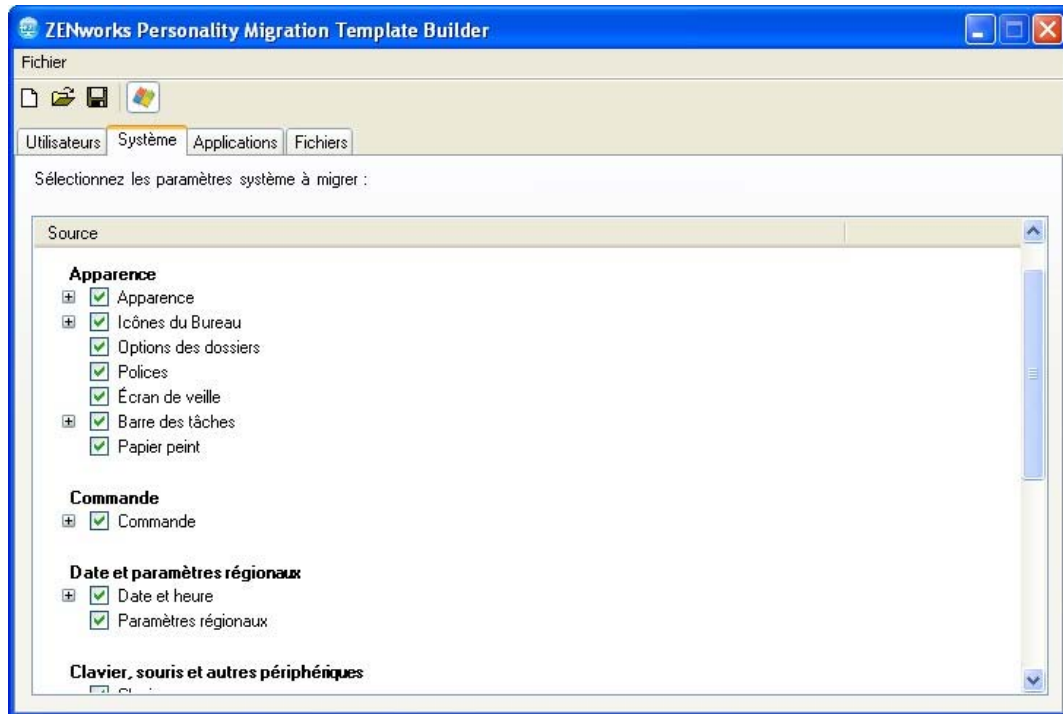
ou

Sélectionnez l'option *Créer un nouvel utilisateur*, puis spécifiez le nom d'utilisateur et le mot de passe à créer sur la machine cible sur laquelle vous voulez migrer les paramètres de personnalité. Si la stratégie de complexité du mot de passe est activée sur le périphérique de destination, le mot de passe que vous indiquez doit correspondre à la complexité du mot de passe du périphérique de destination.

5. Cliquez sur *OK*.

**Supprimer l'utilisateur** : vous permet de supprimer l'utilisateur de la liste d'utilisateurs à faire migrer.

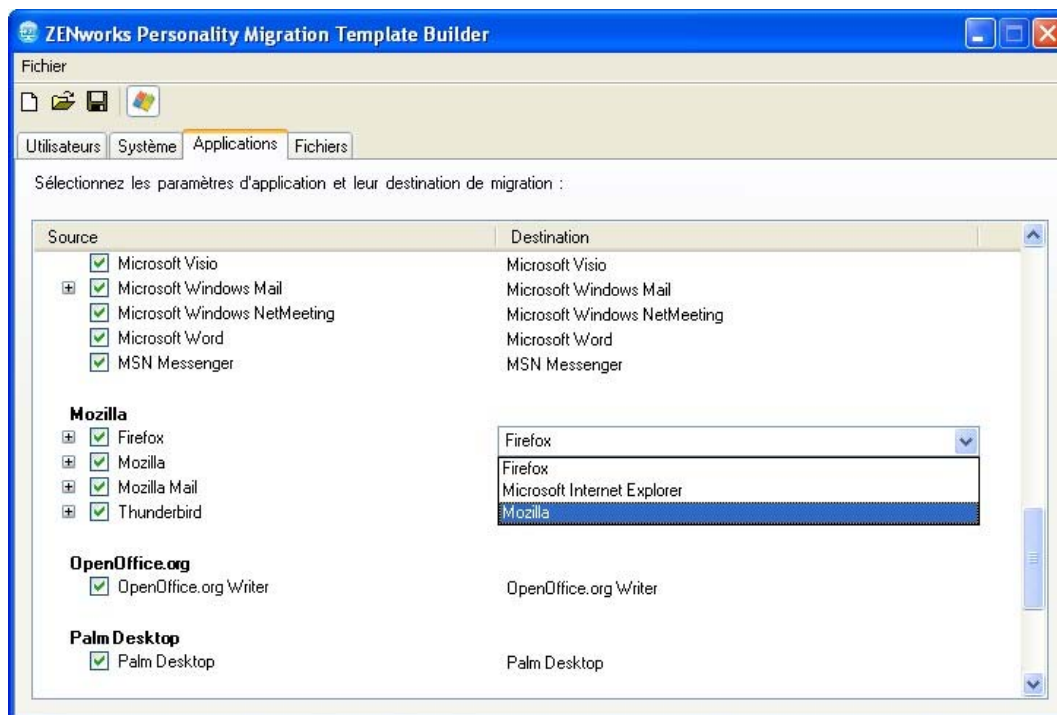
- 3 Cliquez sur l'onglet *Système*, puis désélectionnez tout paramètre que vous ne voulez pas faire migrer.



L'onglet *Système* contrôle les paramètres du système à faire migrer pour chacun des comptes utilisateur sélectionnés dans l'onglet *Utilisateurs*. Par défaut, tous les paramètres sont sélectionnés.

Pour désélectionner toutes les options, cliquez droit sur le tableau de bord *Source* et sélectionnez l'option *Décocher tout*. Pour sélectionner toutes les options du tableau de bord *Source*, cliquez droit et sélectionnez l'option *Cocher tout*.

- 4 Cliquez sur l'onglet *Applications* pour afficher la liste de toutes les applications que vous pouvez faire migrer.



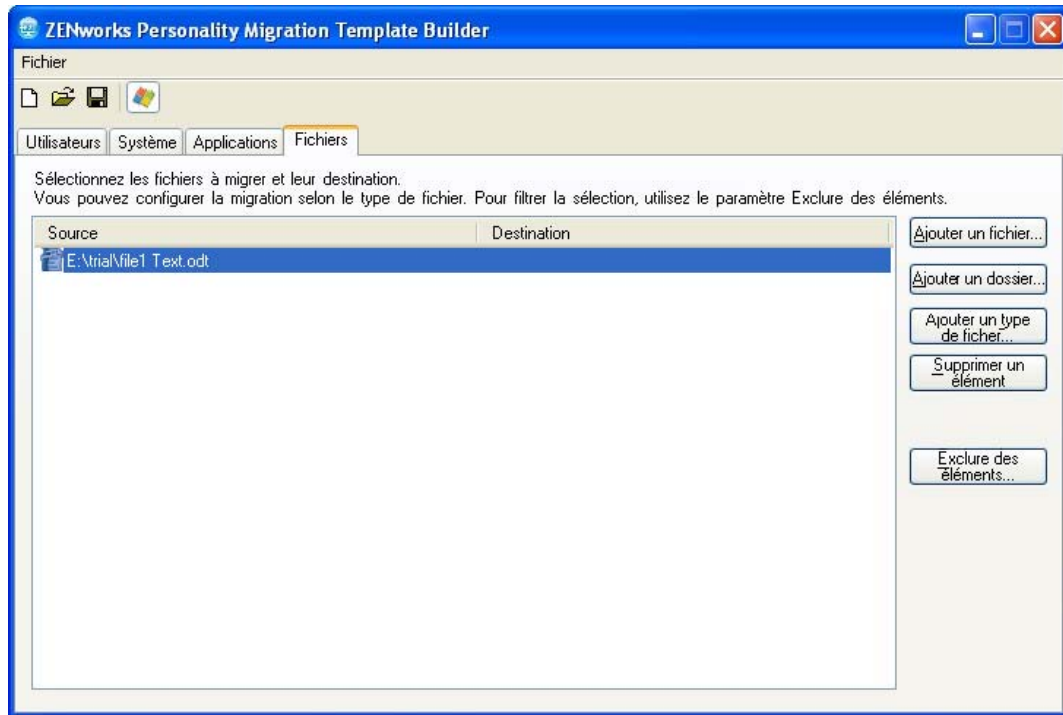
Pour désélectionner toutes les options, cliquez droit sur le tableau de bord *Source* et sélectionnez l'option *Décocher tout*. Pour sélectionner toutes les options, cliquez droit sur le tableau de bord *Source* et sélectionnez l'option *Cocher tout*.

5 Sélectionnez une application de destination appropriée dans la liste déroulante de la colonne *Destination*. ZENworks Personality Migration prend en charge la migration des paramètres d'application entre :

- ♦ **les mêmes applications de la même version** : permet de faire migrer les paramètres entre des applications de version identique (par ex. depuis Microsoft Office 2003 vers Microsoft Office 2003).
- ♦ **les mêmes applications de différentes versions** : fait migrer les paramètres de l'application source vers une application de destination de version supérieure. Par exemple, Microsoft Office 2003 vers Microsoft Office 2007.
- ♦ **les applications croisées** : fait migrer les paramètres de l'application source vers une application de destination de type similaire, comme d'Internet Explorer à Firefox.

Avant la migration, veillez à ce que l'application de destination soit installée sur la machine de destination. Un paramètre d'application sélectionné pour la migration est ignoré s'il n'est pas disponible sur la machine source ou la machine de destination.

6 Cliquez sur l'onglet *Fichiers* pour afficher les paramètres des données de migration.



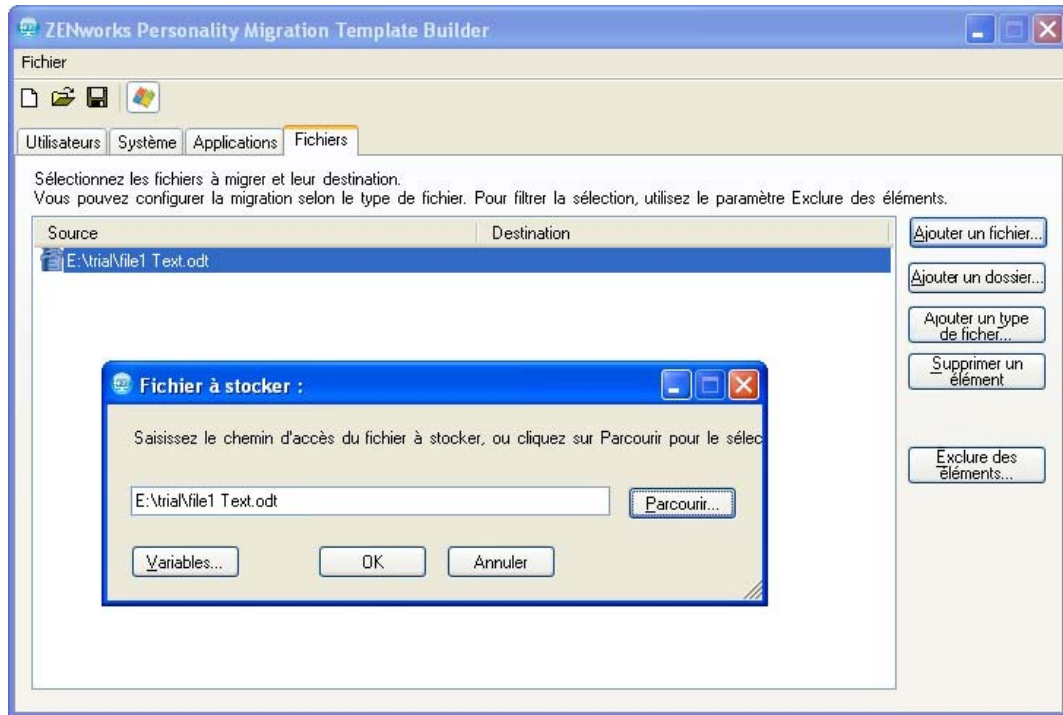
L'onglet *Fichiers* permet de définir les règles pour la migration de données.

---

**Important :** ne faites pas migrer l'intégralité du dossier temp vers la destination. Sélectionnez uniquement les fichiers que vous voulez faire migrer. Le processus de migration utilise le dossier temp, le sélectionner dans son intégralité entraîne donc l'affichage de messages d'erreur lors de la migration.

---

- 7 Cliquez sur *Ajouter le fichier* pour ajouter un fichier à faire migrer.



**7a** Cliquez sur *Parcourir* pour rechercher et sélectionner le fichier à ajouter pour la migration.

ou

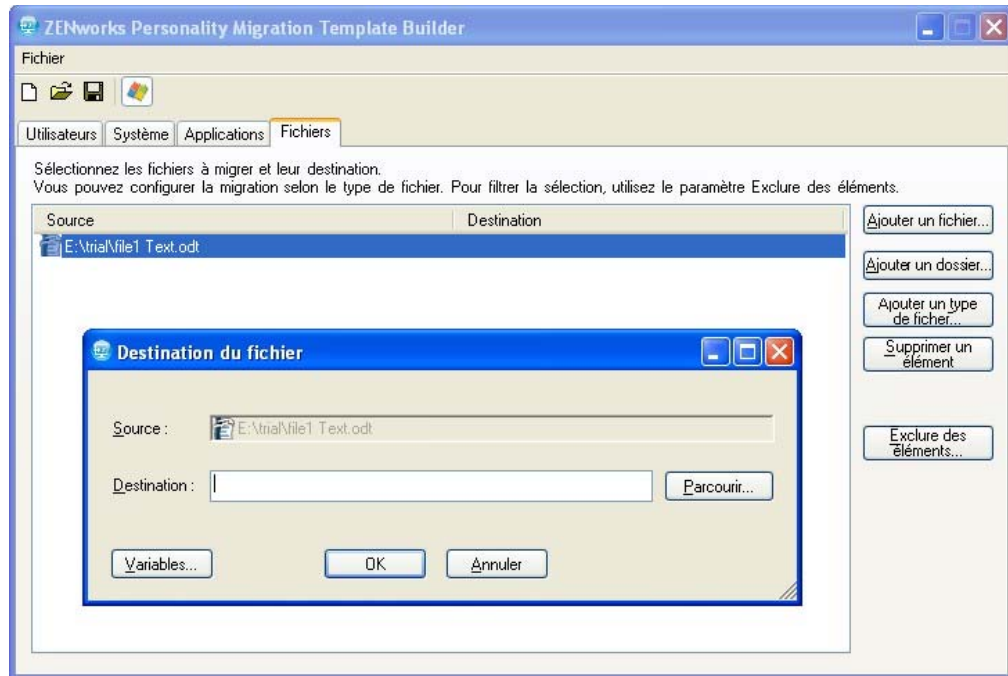
Cliquez sur *Variables* pour sélectionner une variable qui l'assigne vers l'emplacement du fichier que vous voulez faire migrer. Par exemple, si vous voulez faire migrer un fichier du bureau nommé *test.txt*, cliquez sur la variable *bureau* et annexe-y *\test.txt*.

Si la variable est un répertoire, le chemin doit se terminer par *\* (barre oblique inverse). Par exemple, si vous souhaitez faire migrer le répertoire *bureau*, la variable est *%bureau%\*.

Pour plus d'informations sur les variables, reportez-vous à l'[Annexe E, « Présentation des variables »](#), page 65.

**7b** Cliquez sur *OK* pour répertorier le fichier dans la colonne *Source*.

**7c** Double-cliquez sur le nom de fichier dans la colonne *Source* pour ouvrir la boîte de dialogue *Destination* de fichier.



**7d** Cliquez sur *Parcourir* pour rechercher et sélectionner l'emplacement de destination pour la migration du fichier

ou

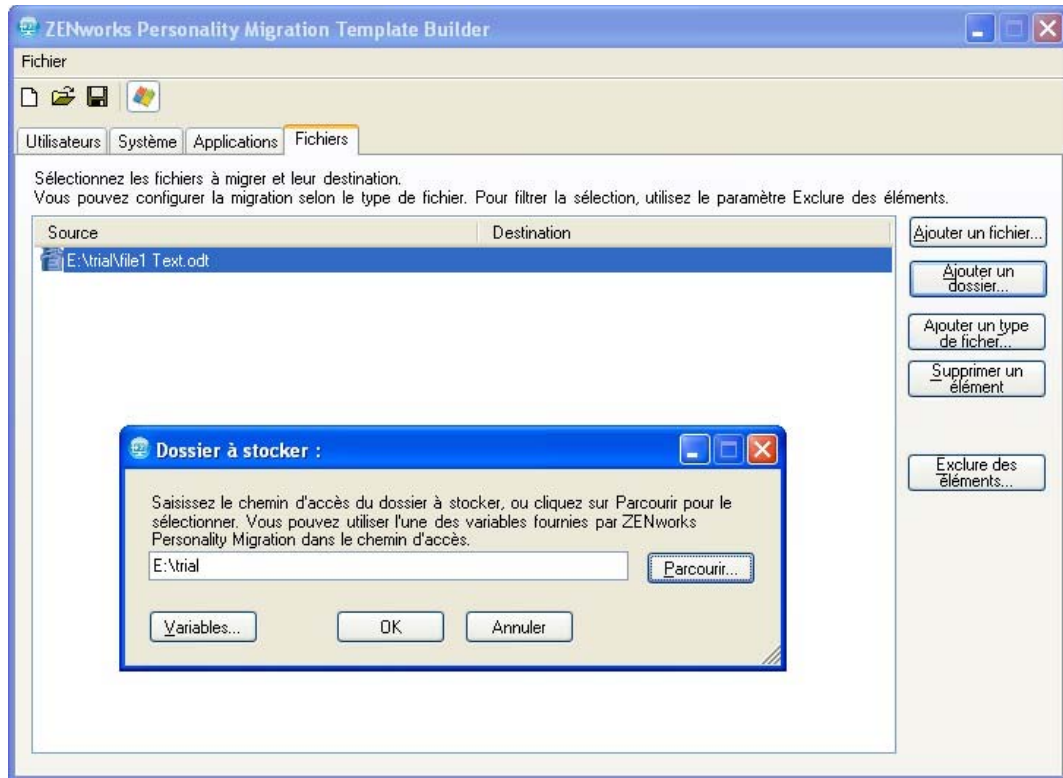
Cliquez sur *Variables* pour sélectionner une variable qui l'assigne à l'emplacement de destination. Par exemple, si vous voulez faire migrer le fichier nommé fichier1 vers le répertoire favoris, cliquez sur la variable *favoris* et annexe-y \fichier1.

Si la variable est un répertoire, le chemin doit se terminer par \ (barre oblique inverse). Par exemple, si vous souhaitez faire migrer le répertoire bureau, la variable est %bureau%\.

Pour plus d'informations sur les variables, reportez-vous à l'[Annexe E, « Présentation des variables »](#), page 65.

**7e** Cliquez sur *OK*.

**8** Cliquez sur *Ajouter le dossier* pour ajouter un dossier à faire migrer.



**8a** Cliquez sur *Parcourir* pour rechercher et sélectionner le dossier à ajouter pour la migration.

ou

Cliquez sur *Variables* pour sélectionner une variable qui l'assigne à l'emplacement du dossier que vous voulez faire migrer. Par exemple, si vous voulez faire migrer un dossier du bureau `dossierstest1`, cliquez sur la variable `%bureau%` et annexezy `\dossierstest1`.

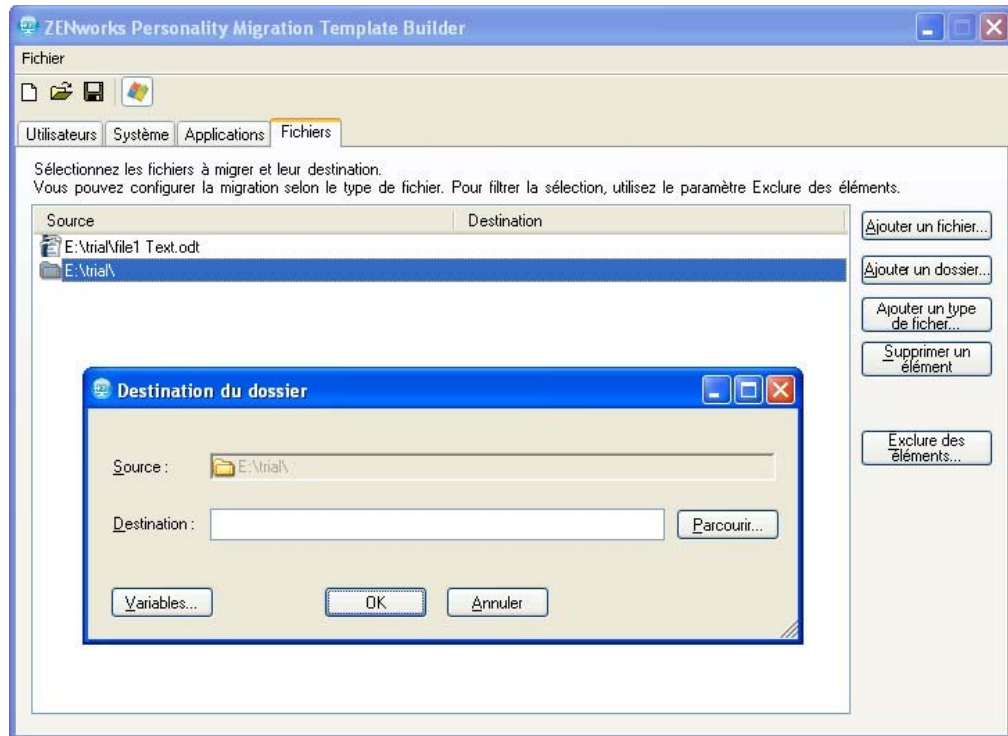
Si la variable est un répertoire, le chemin doit se terminer par `\` (barre oblique inverse). Par exemple, si vous souhaitez faire migrer le répertoire `bureau`, la variable est `%bureau%\`.

Pour plus d'informations sur les variables, reportez-vous à l'[Annexe E, « Présentation des variables », page 65](#).

**8b** Cliquez sur *OK* pour répertorier le dossier dans la colonne *Source*.

**8c** Double-cliquez sur le nom du dossier dans la colonne *Source* pour ouvrir la boîte de dialogue *Destination* du dossier.





**8d** Cliquez sur *Parcourir* pour parcourir et sélectionner l'emplacement de destination pour faire migrer le dossier.

ou

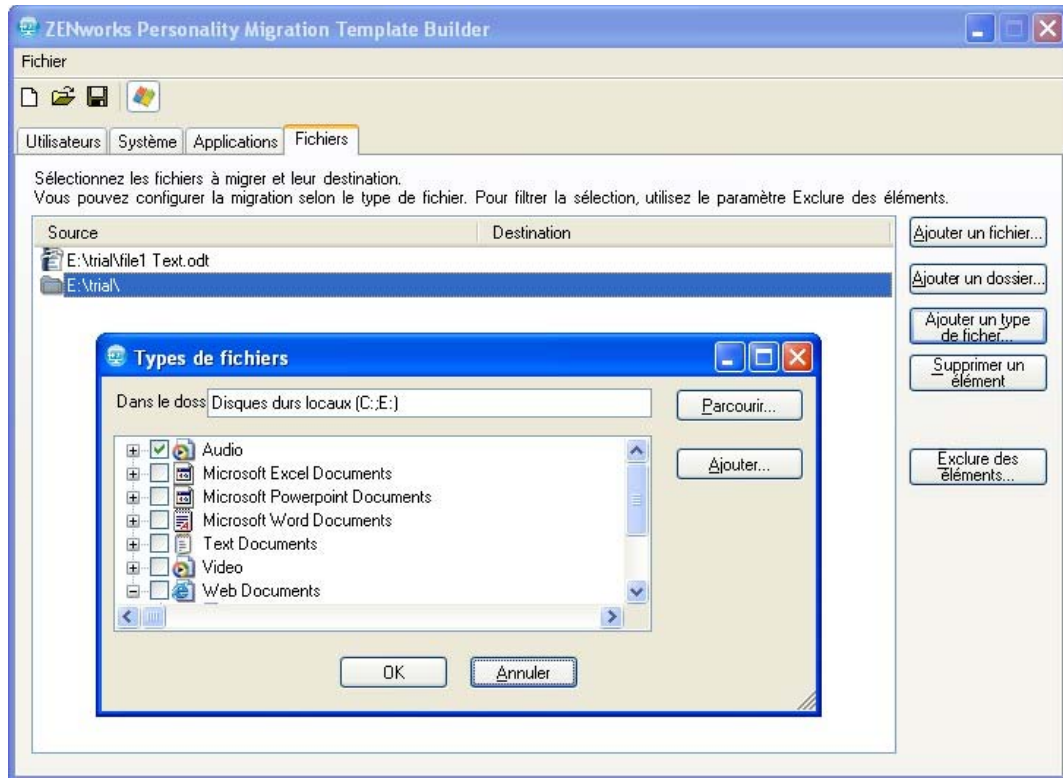
Cliquez sur *Variables* pour sélectionner une variable qui l'assigne à l'emplacement de destination. Par exemple, si vous voulez faire migrer le dossier nommé dossier1 vers le répertoire Program Files, cliquez sur la variable *Program Files* et annexe-y le nom \dossier1.

Si la variable est un répertoire, le chemin doit se terminer par \ (barre oblique inverse). Par exemple, si vous souhaitez faire migrer le répertoire bureau, la variable est %bureau%.

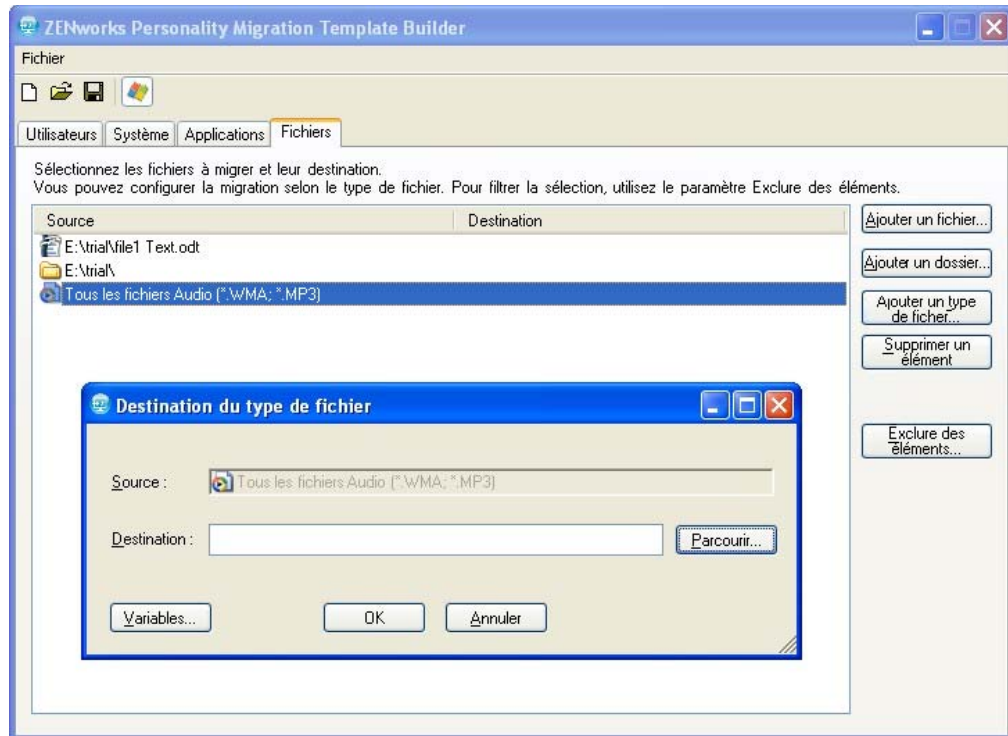
Pour plus d'informations sur les variables, reportez-vous à l'[Annexe E, « Présentation des variables »](#), page 65.

**8e** Cliquez sur *OK*.

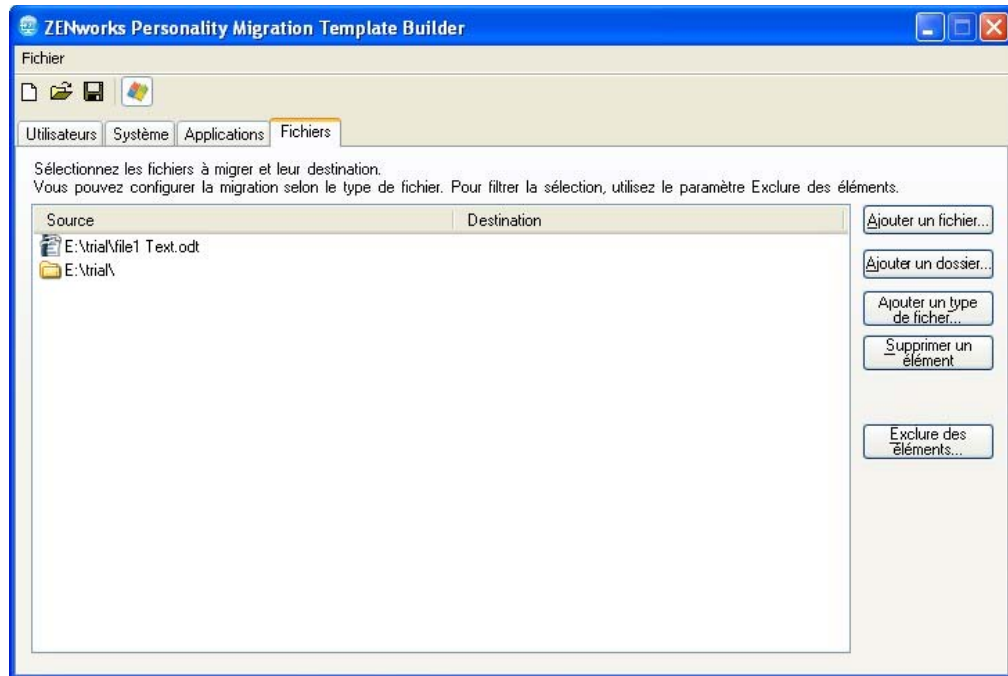
**9** Cliquez sur *Ajouter le type de fichier* pour ajouter les types de fichiers que vous voulez faire migrer.



- 9a Dans le champ *Dans le dossier*, saisissez le nom ou cliquez sur *Parcourir* pour rechercher et sélectionner le dossier. Par défaut, tous les disques durs locaux s'affichent dans ce champ.
- 9b (Facultatif) Si vous devez ajouter un type de fichier, cliquez sur *Ajouter*, puis spécifiez le type de fichier, comme *.INI*.
- 9c Sélectionnez les types de fichiers que vous voulez faire migrer, puis cliquez sur *OK* pour répertorier les types de fichiers dans la colonne *Source*.
- 9d Double-cliquez sur le type de fichier dans la colonne *Source* pour ouvrir la boîte de dialogue *Destination* du type de fichier.



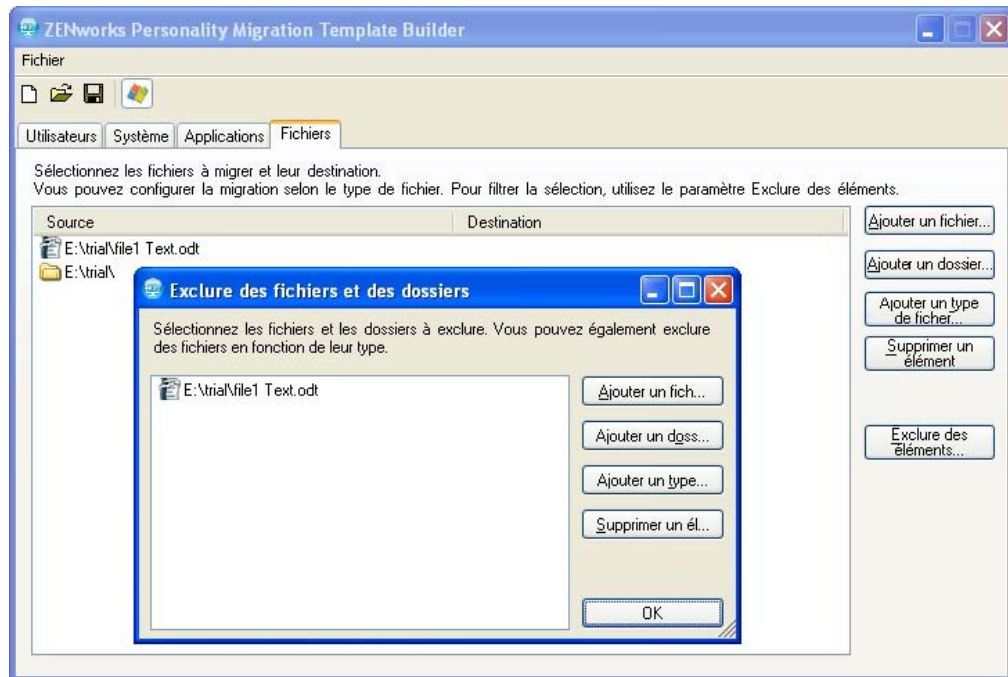
- 9e** Cliquez sur *Parcourir* pour rechercher et sélectionner l'emplacement de destination des fichiers.
- ou
- Cliquez sur *Variables* pour sélectionner une variable qui l'assigne à l'emplacement de destination.
- Pour plus d'informations sur les variables, reportez-vous à l'[Annexe E, « Présentation des variables »](#), page 65.
- 9f** Cliquez sur *OK*.
- 10** (Facultatif) Supprimez tous les fichiers ou dossiers que vous ne voulez pas faire migrer.
- 10a** Dans la colonne *Source*, mettez en surbrillance l'élément que vous ne voulez pas faire migrer.



**10b** Cliquez sur *Supprimer un élément*.

**11** (Facultatif) Excluez tous les fichiers et dossiers que vous ne voulez pas faire migrer.

**11a** Cliquez sur *Exclure les éléments* pour afficher la boîte de dialogue Exclure les fichiers et dossiers.



**11b** Sélectionnez les options que vous voulez utiliser pour exclure les éléments :

- ♦ **Ajouter des fichiers** : cliquez sur *Ajouter le fichier*, puis sélectionnez les fichiers à exclure de la migration.
- ♦ **Ajouter un dossier** : cliquez sur *Ajouter un dossier*, puis sélectionnez les dossiers à exclure de la migration.
- ♦ **Ajouter un type de fichier** : cliquez sur *Ajouter un type de fichier*, puis sélectionnez les types de fichiers à exclure de la migration.
- ♦ **Retirer un élément** : cliquez sur *Retirer l'élément* pour supprimer l'élément de la liste d'exclusion et l'inclure dans la migration.

**11c** Cliquez sur *OK*.

**12** Cliquez sur *Fichier > Enregistrer* pour enregistrer le modèle en tant que fichier xml.

## 5.2 Modification d'un modèle existant

Le générateur de modèles ZENworks Personality Migration vous permet également de modifier des modèles existants.

- 1 Cliquez sur *Fichier > Ouvrir*, puis ouvrez le modèle que vous voulez modifier.
- 2 Apportez les modifications souhaitées.
- 3 Enregistrez le modèle.

## 5.3 Migration automatique des paramètres de personnalité

Vous devez utiliser des ensembles de directives pour les migrations de paramètres de personnalité à l'échelle de l'entreprise d'un périphérique Windows vers un autre périphérique Windows.

Lorsque vous créez des ensembles à l'aide des opérations Stocker la personnalité ou Appliquer la personnalité, les ensembles s'exécutent toujours avec une identité d'administrateur dynamique. Pour obtenir plus d'informations, reportez-vous à la section « [Opération - Lancer un exécutable](#) » du manuel [Référence de distribution des logiciels ZENworks 10 Configuration Management](#).

---

**Remarque** : vous ne pouvez pas lancer simultanément plusieurs ensembles Personality Migration sur le même périphérique, car dans ce cas, les ensembles ne sont pas lancés correctement. Le journal de l'ensemble qui est lancé le premier est le seul à être stocké dans le fichier `personalitylog.xml`. Par ailleurs, les profils des administrateurs dynamiques pour les ensembles ne sont pas supprimés. Vous devez les supprimer manuellement.

---

- 1 Créez une opération Stocker la personnalité

Pour obtenir plus d'informations, reportez-vous à la section « [Création d'ensembles de directives](#) » du manuel [Référence de distribution des logiciels ZENworks 10 Configuration Management](#).

- 2 Assignez cet ensemble à un utilisateur ou un périphérique dont la personnalité de l'utilisateur doit être migrée.

Pour plus d'informations sur l'assignation de l'ensemble, reportez-vous à la section « [Assignation d'ensembles existants à des utilisateurs](#) » dans la référence de distribution du logiciel [ZENworks 10 Configuration Management](#).

### 3 Créez une opération Appliquer la personnalité.

Pour obtenir plus d'informations, reportez-vous à la section « [Création d'ensembles de directives](#) » du manuel *Référence de distribution des logiciels ZENworks 10 Configuration Management*.

### 4 Assignez cet ensemble à l'utilisateur auquel vous voulez appliquer la personnalité.

Pour plus d'informations sur l'assignation de l'ensemble, reportez-vous à « [Assignation d'ensembles existants à des utilisateurs](#) » dans la *référence de distribution du logiciel ZENworks 10 Configuration Management*.

Les paramètres de personnalité sont appliqués à l'utilisateur sur le système cible lorsque l'opération Appliquer la personnalité est lancée.

---

**Important :** après avoir appliqué les personnalités, redémarrez les périphériques pour que les personnalités prennent effet. Pour vous assurer que ceci est fait, ajoutez l'opération redémarrage/arrêt à l'ensemble. Pour obtenir plus d'informations, reportez-vous à la section « [Création d'ensembles de directives](#) » du manuel *Référence de distribution des logiciels ZENworks 10 Configuration Management*.

---

## 5.4 Migration des paramètres de personnalité à l'aide de l'invite de commande

### 1 Exécutez le programme de migration en tant qu'administrateur :

#### Méthode 1 :

1. Ouvrez une invite de commande dans Windows en cliquant sur *Démarrer > Tous les programmes > Accessoires* Cliquez avec le bouton droit de la souris sur *Invite de commande*, puis cliquez sur *Exécuter en tant qu'administrateur*.
2. Accédez au répertoire d'installation de ZENworks Personality Migration.

#### Méthode 2 :

1. Dans le répertoire où vous avez installé Personality Migration, cliquez avec le bouton droit sur le fichier `PersonalityMigrationCore.exe`.
2. Cliquez sur *Propriétés > Compatibilité*.
3. Dans le groupe Niveau de privilège, sélectionnez *Exécuter le programme en tant qu'administrateur*, puis cliquez sur OK.
4. Ouvrez une invite de commande dans Windows en cliquant sur *Démarrer > Tous les programmes > Accessoires > Invite de commandes*.
5. Accédez au répertoire d'installation de ZENworks Personality Migration.

### 2 Sur le périphérique source, stockez la personnalité en utilisant la commande suivante :

```
PersonalityMigrationCore.exe --store --template=valeur --file=valeur
```

Vous pouvez aussi utiliser les options password, span-size, no-span et log. Celles-ci sont toutefois facultatives.

#### Exemples

```
PersonalityMigrationCore.exe --store --template=C:\template.xml --  
file=C:\users.pnp --log=C:\users.log
```

Pour plus d'informations sur les options, reportez-vous à la [Section 5.5, « Options d'invites de commande pour le stockage et l'application des personnalités »](#), page 47.

**3** Sur le périphérique cible, appliquez la personnalité en utilisant la commande suivante :

```
PersonalityMigrationCore.exe --apply --template=valeur --file=valeur
```

Vous pouvez aussi utiliser les options password et log. Celles-ci sont toutefois facultatives.

Exemples

```
PersonalityMigrationcore.exe --apply --template=C:\template.xml --  
file=C:\users.pnp --log=C:\users.log
```

Pour plus d'informations sur les options, reportez-vous à la [Section 5.5, « Options d'invites de commande pour le stockage et l'application des personnalités »](#), page 47.

## 5.5 Options d'invites de commande pour le stockage et l'application des personnalités

**Tableau 5-1** Options d'invites de commande

Option	Description/Valeur
file	Chemin complet et nom du fichier PNP.
template	Chemin complet et nom du modèle.
span-size	Taille des fichiers étendus en mégaoctets (Mo)  La taille d'étendue par défaut est de 650 Mo et la taille maximale est de 2 Go.
no-span	Migre les personnalités sans étendue.
Mot de passe	Mot de passe pour accéder au fichier PNP.
with-options	Nom du fichier dans lequel les paramètres de ligne de commande sont stockés lorsqu'une commande dépasse 256 caractères.
fichier journal	Chemin complet et nom du fichier journal.





# Meilleures pratiques

# A

Les sections suivantes présentent les meilleures pratiques à suivre lorsque vous utilisez l'utilitaire Personality Migration :

- ♦ [Section A.1, « Stockage et application des personnalités », page 49](#)
- ♦ [Section A.2, « Longueur du nom de l'ordinateur », page 49](#)

## A.1 Stockage et application des personnalités

Après avoir modifié un paramètre système, veillez à redémarrer votre périphérique avant de stocker la personnalité. De même, redémarrez votre périphérique avant et après avoir appliqué la personnalité. en effet, certains paramètres système ne s'appliquent qu'une fois le périphérique redémarré.

## A.2 Longueur du nom de l'ordinateur

Le nom de l'ordinateur sur lequel vous stockez la personnalité doit contenir 15 caractères maximum. En effet, le nombre maximal de caractères prévu pour le nom de l'ordinateur est de 15 dans NetBIOS.



# Dépannage de Personality Migration

# B

Cette section décrit les solutions aux problèmes que vous pourriez rencontrer en utilisant Personality Migration :

- ♦ « La connexion réseau a été perdue lors de la migration en mode Direct de paramètres réseau entre le périphérique source et le périphérique cible, alors que les deux périphériques se trouvent dans le même sous-réseau » page 51
- ♦ « Comment activer la consignation du débogage pour la migration des paramètres dans Personality Migration ? » page 51
- ♦ « Où trouver les fichiers journaux de Personality Migration ? » page 51
- ♦ « L'application Personality Migration ne répond plus » page 52
- ♦ « La migration du fichier archive.pst depuis un emplacement personnalisé dans Microsoft Outlook échoue » page 52

## **La connexion réseau a été perdue lors de la migration en mode Direct de paramètres réseau entre le périphérique source et le périphérique cible, alors que les deux périphériques se trouvent dans le même sous-réseau**

Source : ZENworks 10 Configuration Management ; Personality Migration.

Explication : ne faites pas migrer des paramètres réseau d'une machine source à une machine cible en mode Direct. La machine cible obtient les mêmes paramètres réseau que la machine source, elle se déconnecte donc de la source et stoppe le processus de migration.

Action : utilisez le mode Fichier pour faire migrer des paramètres réseau.

Action : si vous devez utiliser le mode Direct pour effectuer la migration, désélectionnez l'option *Paramètres réseau*.

## **Comment activer la consignation du débogage pour la migration des paramètres dans Personality Migration ?**

Source : ZENworks 10 Configuration Management ; Personality Migration.

Action : dans le fichier

`chemin_installation_ZENworksPersonalityMigration\App.config`, définissez la valeur du paramètre `Enable_Debug` sur `True`. La valeur par défaut est `False`.

## **Où trouver les fichiers journaux de Personality Migration ?**

Source : ZENworks 10 Configuration Management ; Personality Migration.

Action : si Personality Migration est exécuté en tant qu'application autonome, le fichier journal `PersonalityMigration*.xml` est situé à l'emplacement suivant :

%appdata%Novell\PersonalityMigration\PersonalityMigration\10.2.0.0

Si Personality Migration est exécuté à l'aide de l'option Stocker/Appliquer un ensemble via ZENworks Configuration Management, le fichier PersonalityLog.xml est situé dans le répertoire `chemin_installation_ZENworks_Configuration_Management\Novell\Zenworks\Logs\PersonalityMigration` sur votre périphérique.

### **L'application Personality Migration ne répond plus**

Source : ZENworks 10 Configuration Management ; Personality Migration.

Explication : si vous essayez de désinstaller Personality Migration lorsque l'application est encore ouverte, celle-ci ne répond plus. Une boîte de dialogue qui vous permet de *Quitter*, *Annuler*, *Ignorer* ou *Réessayer* le processus de désinstallation s'affiche.

Cause possible : vous avez cliqué sur *Ignorer*.

Action : avant de désinstaller Personality Migration, vérifiez que l'application Personality Migration est fermée.

Pour plus d'informations sur la désinstallation de Personality Migration, reportez-vous au [Chapitre 3, « Désinstallation de Personality Migration », page 17](#).

### **La migration du fichier archive.pst depuis un emplacement personnalisé dans Microsoft Outlook échoue**

Source : ZENworks 10 Configuration Management ; Personality Migration.

Cause possible : vous avez stocké ou appliqué les paramètres de Microsoft Outlook à partir d'un compte non administrateur.

Action : stockez et appliquez les paramètres de Microsoft Outlook à partir d'un compte administrateur.

# Paramètres de migration

# C

Si vous avez installé Personality Migration en tant qu'application autonome, les paramètres suivants ne peuvent être migrés que par un administrateur :

**Tableau C-1** Paramètres à migrer par un administrateur

Type	Paramètres
Paramètres du système	Fonts FontInstall FontDPI SystemFonts Mouse pointer DefaultConnectionName (Internet Explorer, Connexions) ResetTimeServer ResetFileServer SoundFilesLocation (fichiers de son des paramètres par défaut) TimeZone AutoAdjustForDSTIsSet AutoAdjustForDST SyncSettings (synchronisation automatique de l'heure) NTPSync NTPServerAddress DefaultNTPServer UseSimpleFileSharing Trash (Option de la corbeille)
Paramètres de Microsoft Outlook	Fichier archive.pst
Paramètres de l'écran de login Microsoft Windows	EnableFastSwitching WelcomeScreen LoginBackgroundColor WelcomeScreenPictures PasswordHints
Paramètres de l'application Microsoft Publisher	ResearchParentalControlPassword DisableNonFilteredResearchSites
Paramètres réseau	NetworkCards DNS IPFilterSecurity HostsFile LMHostsFile
Paramètres d'alimentation	EnableHibernate GlobalPowerPolicy

---

Type	Paramètres
Paramètres des fichiers et des registres	Fichiers système Tous les documents utilisateur Tous les registres montés et non montés

---

# Paramètres pris en charge dans Personality Migration

# D

Les sections suivantes décrivent les paramètres que vous pouvez faire migrer avec Personality Migration :

- ♦ [Section D.1, « Paramètres du système », page 55](#)
- ♦ [Section D.2, « Paramètres d'application », page 56](#)

## D.1 Paramètres du système

ZENworks Personality Migration permet de faire migrer les paramètres système suivants :

**Tableau D-1** Paramètres du système

Catégories	Paramètres
Accessibilité	♦ Accessibilité
Apparence	♦ Apparence ♦ Icônes du bureau ♦ Polices ♦ Options des dossiers ♦ Écran de login ♦ Economiseur d'écran ♦ Barre des tâches ♦ Papier peint
Date et paramètres régionaux	♦ Date et heure ♦ Paramètres régionaux
Clavier, souris et autres matériels	♦ Clavier ♦ Souris ♦ Options d'alimentation
Réseau	♦ Connexion à distance ♦ Unités assignées ♦ Réseautique ♦ Points de partage
Sons et Multimédia	♦ Sons

**Remarque :** en cas de migration de paramètres système tels que les thèmes non disponibles dans le système d'exploitation du périphérique cible, et ensuite après la migration, le thème appliqué est celui par défaut du système d'exploitation.

## D.2 Paramètres d'application

Reportez-vous aux sections suivantes pour connaître les paramètres et versions d'application que vous pouvez faire migrer grâce à ZENworks Personality Migration :

- ◆ [Section D.2.1, « Applications Adobe », page 56](#)
- ◆ [Section D.2.2, « Applications Corel », page 56](#)
- ◆ [Section D.2.3, « Applications IBM », page 57](#)
- ◆ [Section D.2.4, « Applications Microsoft », page 57](#)
- ◆ [Section D.2.5, « Applications Palm », page 59](#)
- ◆ [Section D.2.6, « Applications Qualcomm », page 59](#)
- ◆ [Section D.2.7, « Applications Research in Motion », page 59](#)
- ◆ [Section D.2.8, « Applications Sun », page 60](#)
- ◆ [Section D.2.9, « Applications America Online », page 60](#)
- ◆ [Section D.2.10, « Applications GAIM », page 60](#)
- ◆ [Section D.2.11, « Applications Mozilla Foundation », page 61](#)
- ◆ [Section D.2.12, « Applications OpenOffice.org », page 63](#)

### D.2.1 Applications Adobe

ZENworks Personality Migration permet de faire migrer les paramètres des applications suivantes :

- ◆ Acrobat\* 7.0 ou 8.0
- ◆ Reader\* 6.0, 7.0 ou 8.0
- ◆ Illustrator\* 9.0, 10.0, 11.0 ou 12.0
- ◆ ImageReady\* 7.0.1, 8.0 ou 9.0
- ◆ InDesign\* 2.0, 3.0 ou 4.0
- ◆ PageMaker\* 7.0
- ◆ Photoshop\* 7.0, 8.0 ou 9.0
- ◆ Dreamweaver\* 8.0, MX ou MX 2004
- ◆ Fireworks\* 8.0 ou MX
- ◆ Flash\* 8.0 ou MX
- ◆ Freehand\* 10.0 ou MX

### D.2.2 Applications Corel

Vous pouvez faire migrer les paramètres des applications suivantes avec ZENworks Personality Migration :

- ◆ Paint Shop Pro\* 10.0



## D.2.3 Applications IBM

Vous pouvez faire migrer les paramètres des applications suivantes avec ZENworks Personality Migration :

- ♦ Lotus Notes\* 6.5

## D.2.4 Applications Microsoft

Vous pouvez faire migrer les paramètres des applications suivantes avec ZENworks Personality Migration :

- ♦ Access\* 2000, 2002, 2003 ou 2007
- ♦ Excel\* 2000, 2002, 2003 ou 2007
- ♦ FrontPage\* 2000, 2002, 2003 ou 2007
- ♦ PowerPoint\* 2000, 2002, 2003 ou 2007
- ♦ Word 2000, 2002, 2003 ou 2007

Vous pouvez faire migrer les paramètres suivants de Word :

- ♦ Dictionnaires personnalisés
- ♦ Options de vérification de l'orthographe et de la grammaire
- ♦ Options et entrées d'autocorrection
- ♦ Options de suivi de modifications
- ♦ Options d'affichage des documents
- ♦ Options d'impression
- ♦ Modèle par défaut
- ♦ Barres d'outils
- ♦ Options de l'assistant
- ♦ Internet Explorer 5.0, 5.5, 6.0 ou 7.0 / 8.0

Vous pouvez faire migrer les paramètres suivants d'Internet Explorer :

- ♦ Page d'accueil
- ♦ Favoris
- ♦ Cookies (stockage uniquement)
- ♦ Permissions des cookies
- ♦ Couleurs et polices personnalisées
- ♦ Permissions des fenêtres contextuelles
- ♦ Configuration Proxy
- ♦ Paramètres linguistiques
- ♦ Paramètres de sécurité
- ♦ Configuration avancée
- ♦ MSN Messenger 7.0, 7.5 ou 8.0
- ♦ Barre de raccourcis Office 2000 ou 2002

- ♦ Outlook\* 2000, 2002, XP ou 2003

Vous pouvez faire migrer les paramètres suivants d'Outlook :

Paramètres	Options
Courrier électronique	<ul style="list-style-type: none"> <li>♦ Détails du compte : nom du serveur de messagerie et noms de login</li> <li>♦ Mots de passe des comptes (stockage uniquement)</li> <li>♦ Messages électroniques et structure d'annuaire</li> <li>♦ Messages électroniques marqués comme lus ou non lus</li> <li>♦ Options de sécurité : connexion via SSL, authentification sécurisée</li> <li>♦ Signatures</li> <li>♦ Préférence d'écriture (HTML, texte riche ou texte brut)</li> <li>♦ Paramètres de compte tels que Laisser sur le serveur et Délai d'attente du serveur</li> <li>♦ Règles de courrier entrant (uniquement depuis Outlook vers Outlook)</li> <li>♦ Fréquence de réception et d'envoi des messages (uniquement depuis Outlook vers Outlook)</li> </ul>
Calendrier	<ul style="list-style-type: none"> <li>♦ Entrées du calendrier</li> <li>♦ Options et heures de rappel</li> <li>♦ Options de récurrence des rendez-vous</li> <li>♦ Paramètres des journées de travail et des semaines</li> </ul>
Contacts	<ul style="list-style-type: none"> <li>♦ Entrées de contacts</li> <li>♦ Entrées de la liste de distribution</li> <li>♦ Nom d'affichage par défaut des contacts</li> <li>♦ Ordre de tri par défaut des contacts</li> </ul>
Tâches	<ul style="list-style-type: none"> <li>♦ Entrées des tâches</li> <li>♦ Options et heures de rappel</li> <li>♦ Options de récurrence des tâches</li> </ul>

---

**Remarque :** pour migrer le fichier `archive.pst` de Microsoft Outlook à partir d'un emplacement personnalisé, stockez et appliquez les paramètres de Microsoft Outlook à partir d'un compte administrateur.

---

- ♦ Outlook Express 5.0 ou 6.0

Vous pouvez faire migrer les paramètres suivants d'Outlook Express :

Paramètres	Options
Courrier électronique	<ul style="list-style-type: none"> <li>◆ Détails du compte : nom du serveur de messagerie et noms de login</li> <li>◆ Mots de passe des comptes (stockage uniquement)</li> <li>◆ Messages électroniques</li> <li>◆ Messages électroniques marqués comme lus ou non lus</li> <li>◆ Options de sécurité : connexion via SSL, authentification sécurisée</li> <li>◆ Signatures</li> <li>◆ Préférence d'écriture (HTML, texte riche ou texte brut)</li> <li>◆ Paramètres de compte tels que Laisser sur serveur et Délai d'attente du serveur</li> <li>◆ Structure d'annuaire des messages électroniques</li> </ul>
Contacts	<ul style="list-style-type: none"> <li>◆ Entrées de contacts</li> <li>◆ Entrées de la liste de distribution</li> </ul>

- ◆ Project 2000, 2003 ou 2007
- ◆ Publisher 2002, 2003 ou 2007
- ◆ NetMeeting\* 3.0
- ◆ Visio\* 2000, 2002, 2003 ou 2007
- ◆ Windows Media\* Player 9.0 ou 10.0
- ◆ Windows Media Player Audio 8.0
- ◆ Windows Media Player Video
- ◆ Mail\*
- ◆ Infopath\*

## D.2.5 Applications Palm

Vous pouvez faire migrer les paramètres des applications suivantes avec ZENworks Personality Migration :

- ◆ Palm Desktop 4.0 ou 4.1

## D.2.6 Applications Qualcomm

Vous pouvez faire migrer les paramètres des applications suivantes avec ZENworks Personality Migration :

- ◆ Eudora\* 6.2

## D.2.7 Applications Research in Motion

ZENworks Personality Migration permet de faire migrer les applications suivantes :

- ◆ BlackBerry\* Desktop 4.0 ou 4.1

## D.2.8 Applications Sun

ZENworks Personality Migration permet de faire migrer les applications suivantes :

- ♦ StarOffice Writer\* 8.0

## D.2.9 Applications America Online

Vous pouvez faire migrer les applications suivantes avec ZENworks Personality Migration :

- ♦ AOL Instant Messenger\* NetWare 6.0

Vous pouvez faire migrer les paramètres suivants d'AOL Instant Messenger :

Application	Paramètres
AOL Instant Messenger	<ol style="list-style-type: none"><li>1. Informations sur le compte<ul style="list-style-type: none"><li>♦ Pseudonymes</li><li>♦ Préférences des mots de passe</li><li>♦ Préférences de login automatique</li><li>♦ Paramètres de connexion et de proxy</li></ul></li><li>2. Paramètres de compte<ul style="list-style-type: none"><li>♦ Préférences de la liste de contacts</li><li>♦ Options de confidentialité</li><li>♦ Options d'inscription</li><li>♦ Options de notification</li><li>♦ Fichiers de son des notifications</li><li>♦ Préférences de messagerie instantanée ou de conversation</li><li>♦ Options des couleurs des fenêtres et de la police</li><li>♦ Options et messages des statuts absent/inactif</li><li>♦ Informations sur la barre de défilement des indices boursiers</li></ul></li></ol>

## D.2.10 Applications GAIM

Vous pouvez faire migrer les applications suivantes avec ZENworks Personality Migration :

- ♦ GAIM 1.2 / 1.3 / 1.4 / 1.5 / 2.0

Vous pouvez faire migrer les paramètres suivants de GAIM :

Application	Paramètres
GAIM	<ol style="list-style-type: none"><li>1. Informations sur le compte<ul style="list-style-type: none"><li>◆ Pseudonymes</li><li>◆ Préférences des mots de passe</li><li>◆ Préférences de login automatique</li><li>◆ Paramètres de connexion et de proxy</li><li>◆ Paramètres du protocole et du serveur</li></ul></li><li>2. Paramètres de compte<ul style="list-style-type: none"><li>◆ Préférences de la liste de contacts</li><li>◆ Options de notification</li><li>◆ Fichiers de son des notifications</li><li>◆ Préférences de messagerie instantanée/de conversation</li><li>◆ Options et messages des statuts absent/inactif</li><li>◆ Options du format de message</li></ul></li></ol>

## D.2.11 Applications Mozilla Foundation

Vous pouvez faire migrer les applications suivantes avec ZENworks Personality Migration :

- ◆ Firefox 0.9 / 0.10 / 1.0 / 1.5 / 2.0

Vous pouvez faire migrer les paramètres suivants de Firefox :

- ◆ Page d'accueil
- ◆ Signets
- ◆ Cookies
- ◆ Permissions des cookies
- ◆ Couleurs et polices personnalisées
- ◆ Permissions des fenêtres contextuelles
- ◆ Paramètres du proxy et de la connexion
- ◆ Paramètres linguistiques
- ◆ Options du gestionnaire de téléchargements
- ◆ Configuration avancée
- ◆ Mozilla 1.7 / 1.8

Vous pouvez faire migrer les paramètres suivants de Mozilla :

- ◆ Page d'accueil
- ◆ Signets
- ◆ Cookies
- ◆ Permissions des cookies
- ◆ Couleurs et polices personnalisées

- ♦ Permissions des fenêtres contextuelles
- ♦ Configuration Proxy
- ♦ Paramètres linguistiques
- ♦ Options du gestionnaire de téléchargements
- ♦ Configuration avancée
- ♦ Messagerie 1.6 / 1.7 / 1.8

Vous pouvez faire migrer les paramètres suivants de Mail :

Paramètres	Options
Courrier électronique	<ul style="list-style-type: none"> <li>♦ Détails du compte : nom du serveur de messagerie et noms de login</li> <li>♦ Mots de passe des comptes</li> <li>♦ Messages électroniques et structure d'annuaire</li> <li>♦ Messages électroniques marqués comme lus ou non lus</li> <li>♦ Options de sécurité : connexion via SSL, authentification sécurisée</li> <li>♦ Signatures</li> <li>♦ Préférence d'écriture (HTML ou texte brut)</li> <li>♦ Paramètres de compte tels que Laisser sur serveur et Délai d'attente du serveur</li> <li>♦ Règles de courrier entrant (uniquement depuis Mozilla ou Thunderbird*)</li> </ul>
Contacts	<ul style="list-style-type: none"> <li>♦ Entrées de contacts</li> </ul>

- ♦ Thunderbird 0.8 / 1.0 / 1.5

Vous pouvez faire migrer les paramètres suivants de Thunderbird :

Paramètres	Options
Courrier électronique	<ul style="list-style-type: none"> <li>♦ Détails du compte : nom du serveur de messagerie et noms de login</li> <li>♦ Mots de passe des comptes</li> <li>♦ Messages électroniques et structure d'annuaire</li> <li>♦ Messages électroniques marqués comme lus ou non lus</li> <li>♦ Options de sécurité : connexion via SSL, authentification sécurisée</li> <li>♦ Signatures</li> <li>♦ Préférence d'écriture (HTML ou texte brut)</li> <li>♦ Paramètres de compte tels que Laisser sur le serveur et Délai d'attente du serveur</li> </ul>

## D.2.12 Applications OpenOffice.org

Vous pouvez faire migrer les applications suivantes avec ZENworks Personality Migration :

- ♦ OpenOffice.org Writer 1.1 / 2.0

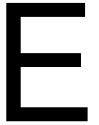
Vous pouvez faire migrer les paramètres suivants d'OpenOffice.org Writer :

- ♦ Dictionnaires personnalisés
- ♦ Options de vérification de l'orthographe
- ♦ Options et entrées d'autocorrection
- ♦ Options de suivi de modifications
- ♦ Options d'affichage des documents
- ♦ Modèle par défaut
- ♦ Barres d'outils
- ♦ Chemins de fichiers





# Présentation des variables



Les variables sont des chaînes qui contiennent des chemins d'accès à des répertoires système tels que Program Files et Mes images. Ces variables sont entourées par le symbole de pourcentage (%). Les valeurs de ces variables sont définies automatiquement lors du démarrage de Personality Migration.

Par exemple, la variable `%os%` développe le répertoire contenant l'installation du système d'exploitation sur le périphérique.

Le tableau suivant décrit les variables utilisées dans Personality Migration. Le tableau reprend les valeurs pour Windows XP et Windows 7, mais les variables peuvent être utilisées sur tous les systèmes d'exploitation pris en charge. Les exemples supposent que les systèmes d'exploitation sont installés sur le disque C:\.

Variable	Description	Valeur pour Windows XP	Valeur pour Windows 7
<code>applicationdata</code>	Répertoire Application Data qui contient les données spécifiques à l'application pour l'utilisateur actuel	C:\Documents and Settings\nom_utilisateur\Application Data	C:\Users\nom_utilisateur\AppData\Roaming
<code>commonapplicationdata</code>	Répertoire Application Data commun à tous les utilisateurs	C:\Documents and Settings\All Users\Application Data	C:\ProgramData
<code>commondesktop</code>	Répertoire Bureau commun à tous les utilisateurs	C:\Documents and Settings\All Users\Bureau	C:\Users\Public\Bureau
<code>commondocuments</code>	Répertoire Documents qui contient les documents communs à tous les utilisateurs	C:\Documents and Settings\All Users\Documents	C:\Users\Public\Documents
<code>commonprogramfiles</code>	Répertoire Fichiers communs qui contient les fichiers communs à plusieurs applications	C:\Program Files\Fichiers communs	C:\Program Files\Fichiers communs
<code>commonstartmenu</code>	Répertoire Menu Démarrer qui contient les éléments du menu Démarrer communs à tous les utilisateurs	C:\Documents and Settings\All Users\Menu Démarrer	C:\ProgramData\Microsoft\Windows\Menu Démarrer
<code>computername</code>	Nom du périphérique	Si le nom du périphérique est <i>abc</i> , la valeur de la variable est <i>abc</i> .	Si le nom du périphérique est <i>abc</i> , la valeur de la variable est <i>abc</i> .
<code>cookies</code>	Répertoire Cookies qui contient les cookies du navigateur	C:\Documents and Settings\nom_utilisateur\Cookies	C:\Users\username\AppData\Roaming\Microsoft\Windows\Cookies

Variable	Description	Valeur pour Windows XP	Valeur pour Windows 7
bureau	Bureau logique de l'utilisateur actuel	C:\Documents and Settings\nom_utilisateur\Bureau	C:\Users\nom_utilisateur\Bureau
desktopdirectory	Répertoire Bureau qui stocke physiquement les informations sur le bureau	C:\Documents and Settings\nom_utilisateur\Bureau	C:\Users\nom_utilisateur\Bureau
favorites	Répertoire Favoris qui contient les éléments favoris de l'utilisateur actuel	C:\Documents and Settings\nom_utilisateur\Favoris	C:\Users\nom_utilisateur\Favoris
polices	Répertoire Fonts qui contient les polices système	C:\WINDOWS\Fonts	C:\WINDOWS\Fonts
historique	Répertoire Historique qui contient l'historique du navigateur de l'utilisateur actuel	C:\Documents and Settings\nom_utilisateur\Local Settings\Historique	C:\Users\nom_utilisateur\AppData\Local\Microsoft\Windows\Historique
internetcache	Répertoire Temporary Internet Files qui contient les fichiers Internet temporaires de l'utilisateur actuel	C:\Documents and Settings\nom_utilisateur\Local Settings\Temporary Internet Files	C:\Users\nom_utilisateurs\AppData\Local\Microsoft\Windows\Temporary Internet Files
localapplicationdata	Répertoire qui contient les données spécifiques aux applications utilisées par l'utilisateur actuel	C:\Documents and Settings\nom_utilisateur\Local Settings\Application Data	C:\Users\nom_utilisateur\AppData\Local
mymusic	Répertoire Ma musique de l'utilisateur actuel	C:\Documents and Settings\nom_utilisateur\Mes documents\Ma musique	C:\Users\nom_utilisateur\Ma musique
mypictures	Répertoire Mes images de l'utilisateur actuel	C:\Documents and Settings\nom_utilisateur\Mes documents\Mes images	C:\Users\nom_utilisateur\Images
myvideo	Répertoire Mes vidéos de l'utilisateur actuel	C:\Documents and Settings\nom_utilisateur\Mes documents\Mes vidéos	C:\Users\nom_utilisateur\Vidéos
systèmes d'exploitation	Répertoire d'installation de Windows	C:\WINDOWS	C:\Windows

Variable	Description	Valeur pour Windows XP	Valeur pour Windows 7
personnel	Répertoire qui contient les documents de l'utilisateur	C:\Documents and Settings\nom_utilisateur\Mes documents	C:\Users\nom_utilisateur\Documents
profile	Répertoire qui contient le profil de l'utilisateur actuel	C:\Documents and Settings\nom_utilisateur	C:\Users\nom_utilisateur
profils	Répertoire qui contient le profil de tous les utilisateurs	C:\Documents and Settings	C:\Users
programs	Répertoire Programmes	C:\Documents and Settings\nom_utilisateur\Menu Démarrer\ Programmes	C:\Users\nom_utilisateur\AppData\Roaming\Microsoft\Windows\Menu Démarrer\ Programmes
quicklaunch	Répertoire Quick Launch	C:\Documents and Settings\nom_utilisateur\Application Data\Microsoft\Internet Explorer\Quick	C:\Users\nom_utilisateur\AppData\Roaming\Microsoft\Internet Explorer\Quick Launch
recent	Répertoire qui contient les raccourcis vers les documents récemment utilisés par l'utilisateur	C:\Documents and Settings\nom_utilisateur\Mes documents récents	C:\Users\nom_utilisateur\AppData\Roaming\Microsoft\Windows\Mes documents récents
sendto	Répertoire SendTo qui contient les éléments du menu Envoyer vers	C:\Documents and Settings\nom_utilisateur\SendTo	C:\Users\nom_utilisateur\AppData\Roaming\Microsoft\Windows\SendTo
startmenu	Répertoire Menu Démarrer qui contient les éléments du menu Démarrer	C:\Documents and Settings\nom_utilisateur\Menu Démarrer	C:\Users\nom_utilisateur\AppData\Roaming\Microsoft\Windows\Menu Démarrer
démarrage	Répertoire Démarrage qui contient les éléments de démarrage de l'utilisateur actuel	C:\Documents and Settings\nom_utilisateur\Menu Démarrer\ Programmes\ Démarrage	C:\Users\nom_utilisateur\AppData\Roaming\Microsoft\Windows\Menu Démarrer\ Programmes\ Démarrage
system	Répertoire Système	C:\WINDOWS\system32	C:\WINDOWS\system32
tempdirectory	Répertoire Temp qui contient les fichiers temporaires	C:\DOCUME~1\nom_utilisateur\LOCALS~1\Temp\	C:\Users\nom_utilisateur\AppData\Local\Temp\

<b>Variable</b>	<b>Description</b>	<b>Valeur pour Windows XP</b>	<b>Valeur pour Windows 7</b>
modèles	Répertoire Modèles qui stocke les modèles de document	C:\Documents and Settings\nom_utilisateur\Modèles	C:\Users\nom_utilisateur\AppData\Roaming\Microsoft\Windows\Modèles
nom d'utilisateur	Nom de l'utilisateur actuellement logué	Si le nom d'utilisateur est <i>abc</i> , la valeur de la variable est <i>abc</i> .	Si le nom d'utilisateur est <i>abc</i> , la valeur de la variable est <i>abc</i> .

# Scénarios de migration multi-utilisateurs

# F

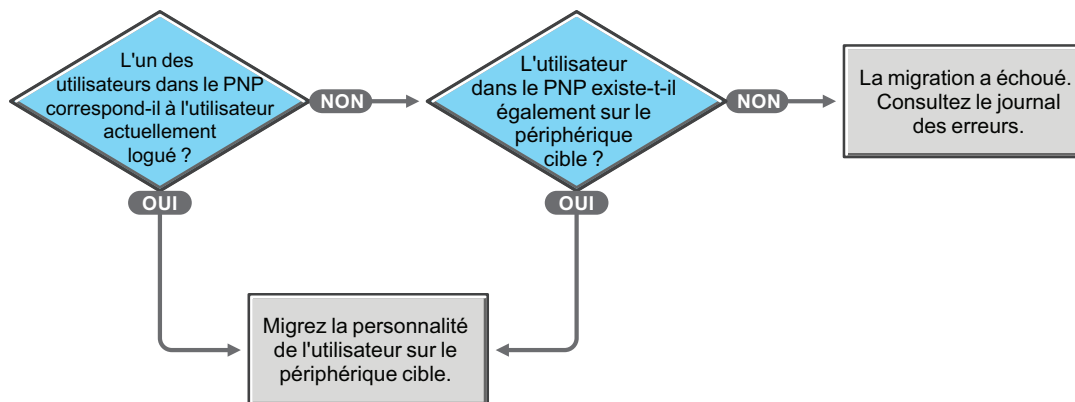
Les organigrammes de cette section décrivent les différents scénarios que vous pourriez rencontrer lors de la migration de personnalités d'utilisateurs.

- ♦ Section F.1, « Scénarios de migration si le fichier PNP possède les personnalités de tous les utilisateurs », page 69
- ♦ Section F.2, « Scénarios de migration si le fichier PNP possède la personnalité de l'utilisateur actuellement logué », page 70
- ♦ Section F.3, « Scénarios de migration si le fichier PNP possède la personnalité d'un utilisateur spécifique », page 72
- ♦ Section F.4, « Scénarios de migration si le fichier PNP possède les personnalités de plusieurs utilisateurs spécifiques », page 73

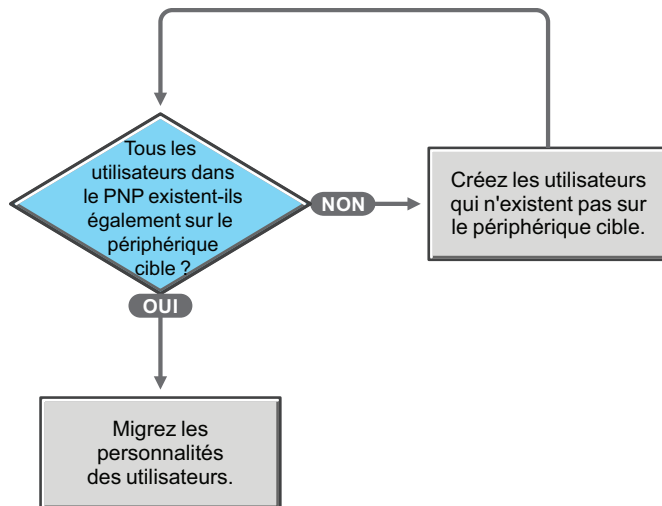
## F.1 Scénarios de migration si le fichier PNP possède les personnalités de tous les utilisateurs

- ♦ Scénario 1 : sélection de l'option de modèle *Migrer les paramètres de l'utilisateur actuellement logué*
- ♦ Scénario 2 : sélection de l'option de modèle *Migrer tous les utilisateurs*
- ♦ Scénario 3 : sélection de l'option de modèle *Ajouter des utilisateurs à migrer*, et spécification d'un utilisateur

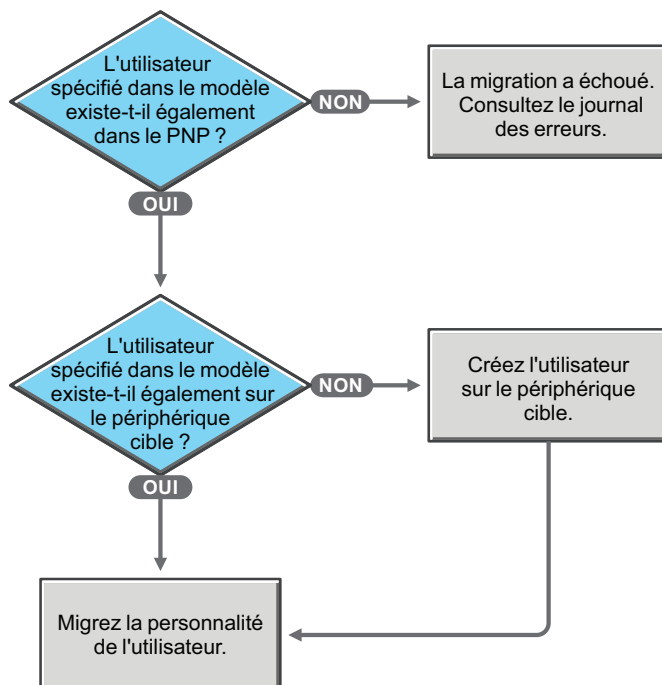
**Scénario 1 : sélection de l'option de modèle *Migrer les paramètres de l'utilisateur actuellement logué***



### Scénario 2 : sélection de l'option de modèle *Migrer tous les utilisateurs*



### Scénario 3 : sélection de l'option de modèle *Ajouter des utilisateurs à migrer, et spécification d'un utilisateur*



## F.2 Scénarios de migration si le fichier PNP possède la personnalité de l'utilisateur actuellement logué

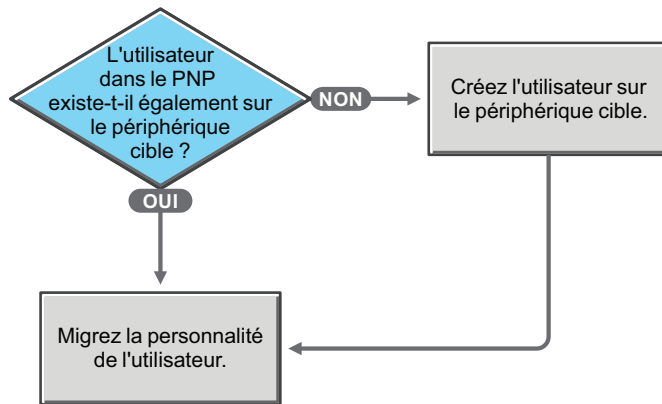
- Scénario 4 : sélection de l'option de modèle *Migrer les paramètres de l'utilisateur actuellement logué*
- Scénario 5 : sélection de l'option de modèle *Migrer tous les utilisateurs*

- ♦ Scénario 6 : sélection de l'option de modèle Ajouter des utilisateurs à migrer, et spécification d'un utilisateur
- ♦ Scénario 6a : sélection de l'option de modèle Ajouter des utilisateurs à migrer, et spécification de plusieurs utilisateurs

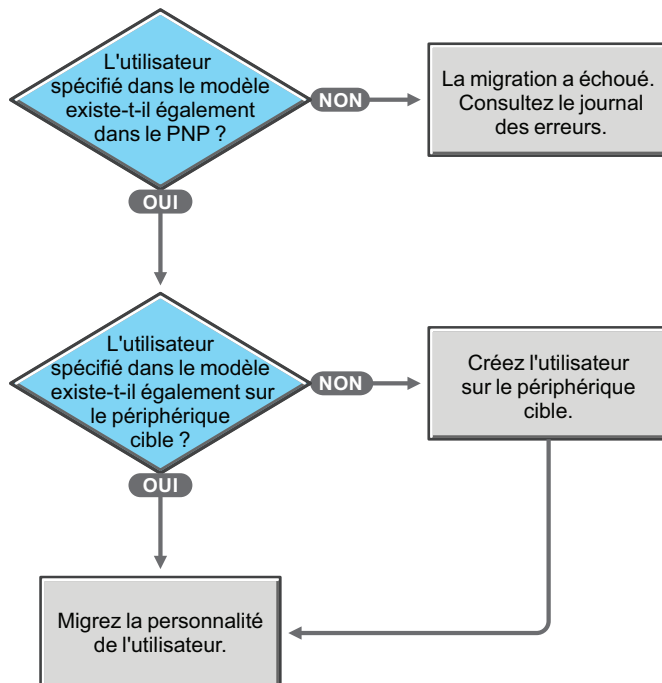
**Scénario 4 : sélection de l'option de modèle *Migrer les paramètres de l'utilisateur actuellement logué***

Migrez la personnalité de l'utilisateur sans associer les utilisateurs par leur nom.

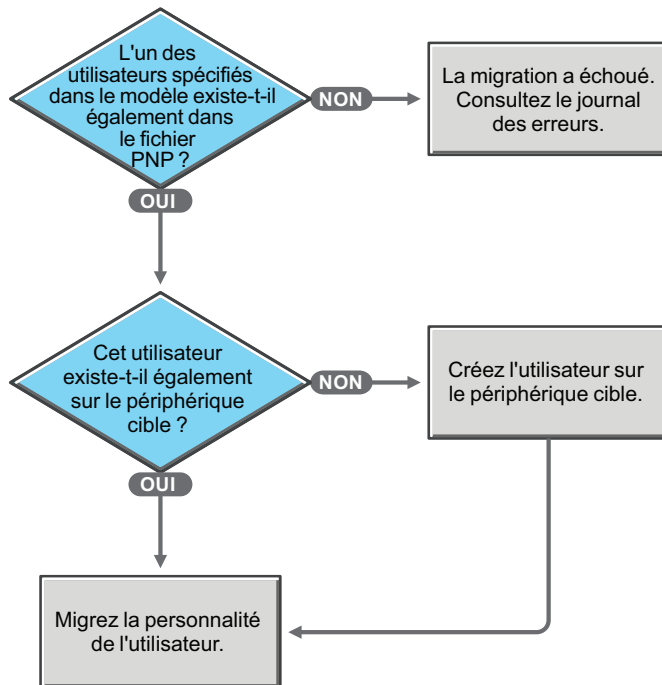
**Scénario 5 : sélection de l'option de modèle *Migrer tous les utilisateurs***



**Scénario 6 : sélection de l'option de modèle *Ajouter des utilisateurs à migrer, et spécification d'un utilisateur***



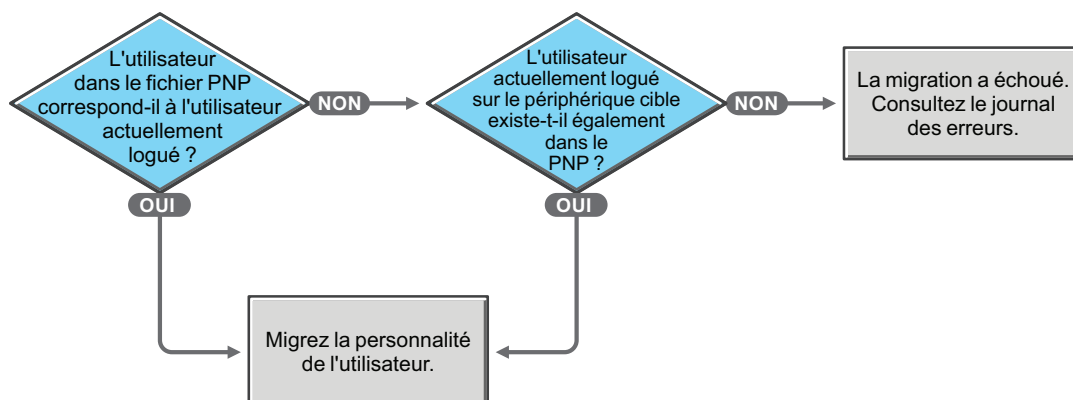
### Scénario 6a : sélection de l'option de modèle *Ajouter des utilisateurs à migrer*, et spécification de plusieurs utilisateurs



## F.3 Scénarios de migration si le fichier PNP possède la personnalité d'un utilisateur spécifique

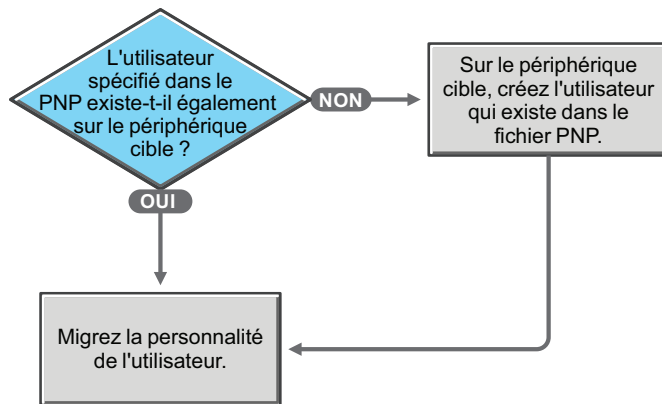
- ♦ Scénario 7 : sélection de l'option de modèle *Migrer les paramètres de l'utilisateur actuellement logué*
- ♦ Scénario 8 : sélection de l'option de modèle *Migrer tous les utilisateurs*
- ♦ Scénario 9 : sélection de l'option de modèle *Ajouter des utilisateurs à migrer*, et spécification d'un utilisateur

### Scénario 7 : sélection de l'option de modèle *Migrer les paramètres de l'utilisateur actuellement logué*

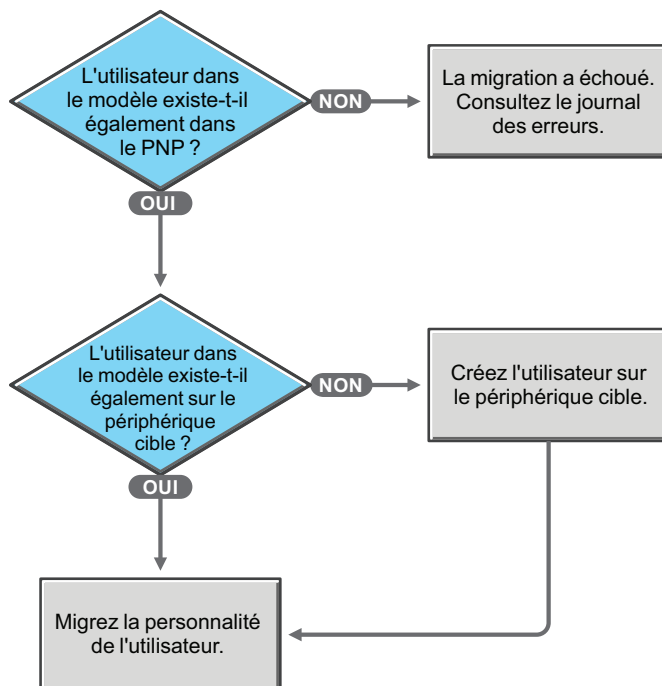




### Scénario 8 : sélection de l'option de modèle *Migrer tous les utilisateurs*



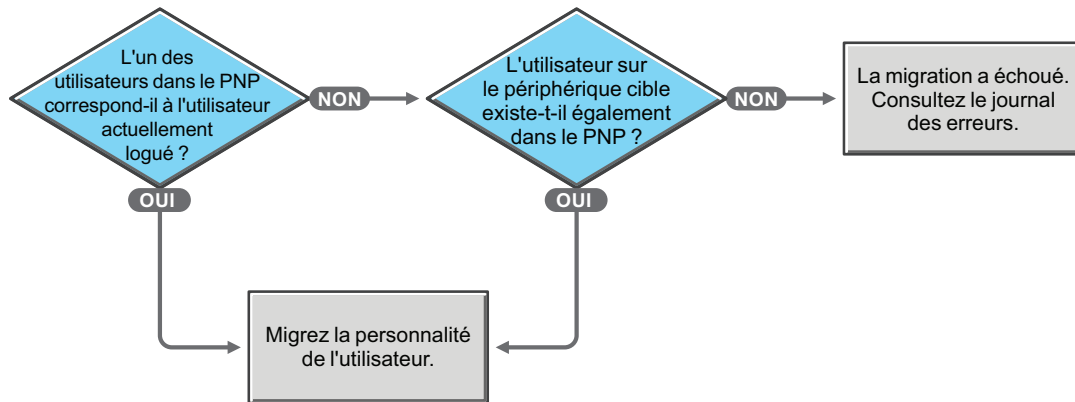
### Scénario 9 : sélection de l'option de modèle *Ajouter des utilisateurs à migrer, et spécification d'un utilisateur*



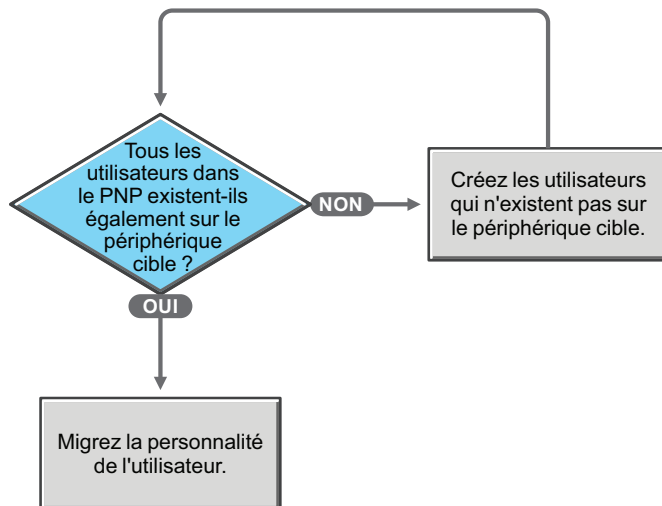
## F.4 Scénarios de migration si le fichier PNP possède les personnalités de plusieurs utilisateurs spécifiques

- ♦ Scénario 10 : sélection de l'option de modèle *Migrer les paramètres de l'utilisateur actuellement logué*
- ♦ Scénario 11 : sélection de l'option de modèle *Migrer tous les utilisateurs*
- ♦ Scénario 12 : sélection de l'option de modèle *Ajouter des utilisateurs à migrer, et spécification de plusieurs utilisateurs*

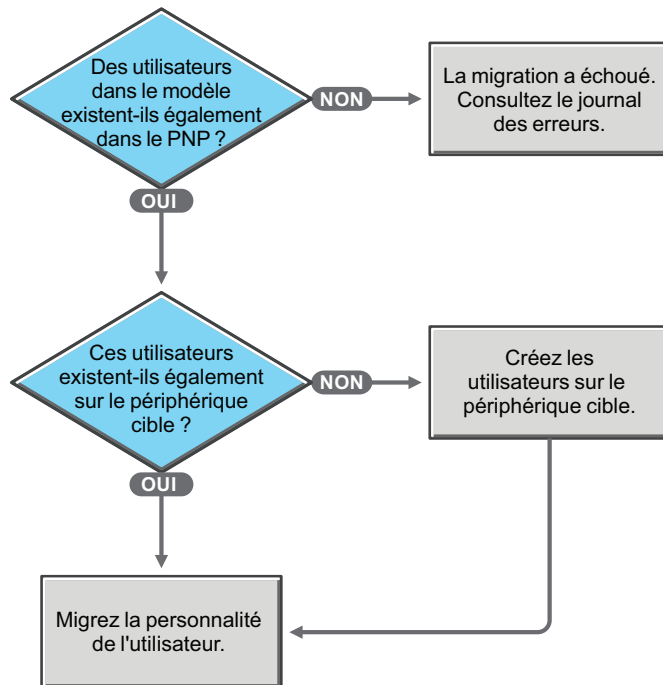
**Scénario 10 : sélection de l'option de modèle *Migrer les paramètres de l'utilisateur actuellement logué***



**Scénario 11 : sélection de l'option de modèle *Migrer tous les utilisateurs***



**Scénario 12 : sélection de l'option de modèle *Ajouter des utilisateurs à migrer*, et spécification de plusieurs utilisateurs**





# Mises à jour de la documentation



Cette section contient des informations sur les modifications du contenu de la documentation qui ont été apportées dans le présent manuel *Référence de Personality Migration* pour Novell® ZENworks® 10 Configuration Management avec SP3. Les modifications sont listées en fonction de leur date de publication.

La documentation est fournie sur le Web dans deux formats : HTML et PDF. Tous deux sont mis à jour avec les modifications listées dans cette section.

Pour savoir si votre copie de la documentation PDF est la plus récente, reportez-vous à la date de publication de ce document sur sa page de garde.

La documentation a été mise à jour aux dates suivantes :

- ♦ [Section G.1, « 30 mars 2010 : SP3 \(10.3\) », page 77](#)

## G.1 30 mars 2010 : SP3 (10.3)

Emplacement	Modification
<a href="#">Section 2.1, « Configuration système requise », page 13</a>	Cette section a été mise à jour avec les informations de prise en charge de Windows 7.
<a href="#">Section 2.3, « Installation de ZENworks Personality Migration à l'aide d'ensembles ZENworks », page 14</a>	Mise à jour de la section.
<a href="#">Section 4.1, « Stockage des paramètres et des données de personnalité d'un utilisateur », page 19</a>	Le contenu de cette section a été réorganisé pour cette version.
<a href="#">Section 4.1.1, « Transfert de données en mode Direct », page 24</a>	Section ajoutée pour cette version.
<a href="#">Section 4.1.2, « Transfert de données en mode Fichier », page 25</a>	Section ajoutée pour cette version.
<a href="#">Section 4.2, « Application des paramètres et des données de personnalité d'un utilisateur », page 26</a>	Les informations suivantes ont été ajoutées sous forme de remarque : <ul style="list-style-type: none"><li>♦ Si la stratégie de complexité du mot de passe est activée sur le périphérique de destination, veillez à indiquer un mot de passe qui correspond à la stratégie de complexité du mot de passe du périphérique de destination.</li></ul>
<a href="#">Section 5.1.2, « Utilisation du générateur de modèles pour créer un modèle », page 32</a>	Cette section a été mise à jour avec les informations sur la stratégie de complexité de mot de passe.
<a href="#">Section 5.4, « Migration des paramètres de personnalité à l'aide de l'invite de commande », page 46</a>	Mise à jour de la section.

---

Emplacement	Modification
<a href="#">Section D.2, « Paramètres d'application », page 56</a>	Les applications suivantes ont été mises à jour avec les versions prises en charge : <ul style="list-style-type: none"><li>◆ <a href="#">Applications Sun</a></li><li>◆ <a href="#">Applications America Online</a></li><li>◆ <a href="#">Applications GAIM</a></li><li>◆ <a href="#">Applications Mozilla Foundation</a></li><li>◆ <a href="#">Applications OpenOffice.org</a></li></ul>
<a href="#">Section D.2.4, « Applications Microsoft », page 57</a>	La prise en charge d'Internet Explorer 8.0 a été ajoutée.
<a href="#">Annexe E, « Présentation des variables », page 65</a>	Section ajoutée pour cette version.

---