

Référence de déploiement et d'administration de ZENworks Virtual Appliance

ZENworks® 11 Support Pack 3

Février 2014

Mentions légales

Novell, Inc. exclut toute garantie relative au contenu ou à l'utilisation de cette documentation. En particulier, Novell ne garantit pas que cette documentation est exhaustive ni exempte d'erreurs. Novell, Inc. se réserve en outre le droit de réviser cette publication à tout moment et sans préavis.

Par ailleurs, Novell exclut toute garantie relative à tout logiciel, notamment toute garantie, expresse ou implicite, que le logiciel présenterait des qualités spécifiques ou qu'il conviendrait à un usage particulier. Novell se réserve en outre le droit de modifier à tout moment tout ou partie des logiciels Novell, sans notification préalable de ces modifications à quiconque.

Tous les produits ou informations techniques fournis dans le cadre de ce contrat peuvent être soumis à des contrôles d'exportation aux États-Unis et à la législation commerciale d'autres pays. Vous vous engagez à respecter toutes les réglementations de contrôle des exportations et à vous procurer les licences et classifications nécessaires pour exporter, réexporter ou importer des produits livrables. Vous acceptez de ne pas procéder à des exportations ou à des réexportations vers des entités figurant sur les listes noires d'exportation en vigueur aux États-Unis ou vers des pays terroristes ou soumis à un embargo par la législation américaine en matière d'exportations. Vous acceptez de ne pas utiliser les produits livrables pour le développement prohibé d'armes nucléaires, de missiles ou chimiques et biologiques. Reportez-vous à la [page Web des services de commerce international de Novell \(http://www.novell.com/info/exports/\)](http://www.novell.com/info/exports/) pour plus d'informations sur l'exportation des logiciels Novell. Novell décline toute responsabilité dans le cas où vous n'obtiendriez pas les autorisations d'exportation nécessaires.

Copyright © 2014 Novell, Inc. Tous droits réservés. Cette publication ne peut être reproduite, photocopiée, stockée sur un système de recherche documentaire ou transmise, même en partie, sans le consentement écrit explicite préalable de l'éditeur.

Novell, Inc.
1800 South Novell Place
Provo, UT 84696
États-Unis
www.novell.com

Documentation en ligne : pour accéder à la documentation en ligne la plus récente concernant ce produit Novell et d'autres, reportez-vous à la [page Web de documentation Novell \(http://www.novell.com/documentation\)](http://www.novell.com/documentation).

Marques de Novell

Pour connaître les marques commerciales de Novell, reportez-vous à la [liste des marques commerciales et des marques de service de Novell \(http://www.novell.com/company/legal/trademarks/tmlist.html\)](http://www.novell.com/company/legal/trademarks/tmlist.html).

Éléments tiers

Toutes les marques commerciales de fabricants tiers appartiennent à leur propriétaire respectif.

Table des matières

À propos de ce guide	5
1 Présentation	7
2 Configuration système requise	9
3 Déploiement de ZENworks Appliance	11
3.1 Tâches préalables au déploiement	11
3.2 Configuration de ZENworks Appliance	12
3.2.1 Configuration du SLES 11 SP3 préinstallé	12
3.2.2 Configuration du serveur ZENworks préinstallé	14
3.2.3 Informations de configuration pour ZENworks 11 SP3 sous ZENworks Appliance	15
3.3 Tâches postérieures au déploiement	21
3.3.1 Création d'un nouveau disque dur	21
3.3.2 Partitionnement et configuration d'un nouveau disque dur	22
4 Administration et surveillance de ZENworks Appliance	23
A Dépannage de ZENworks Appliance	25
B Mises à jour de la documentation	27
B.1 Février 2014 : 11 SP3	27

À propos de ce guide

Le présent manuel *Référence de déploiement et d'administration de Novell ZENworks 11 SP3 Virtual Appliance* vous aide à mener à bien le déploiement de ZENworks Virtual Appliance 11 (ZENworks Appliance) dans l'infrastructure virtuelle prise en charge par ZENworks. ZENworks Appliance est basé sur le produit personnalisé SUSE Linux Enterprise Server 11 JeOS (SLES 11 SP3).

Ce guide est organisé de la manière suivante :

- ♦ [Chapitre 1, « Présentation », page 7](#)
- ♦ [Chapitre 2, « Configuration système requise », page 9](#)
- ♦ [Chapitre 3, « Déploiement de ZENworks Appliance », page 11](#)
- ♦ [Chapitre 4, « Administration et surveillance de ZENworks Appliance », page 23](#)
- ♦ [Annexe A, « Dépannage de ZENworks Appliance », page 25](#)
- ♦ [Annexe B, « Mises à jour de la documentation », page 27](#)

Public

Le présent guide est destiné aux administrateurs de ZENworks.

Commentaires

Nous souhaiterions connaître vos commentaires et suggestions sur ce guide et les autres documentations fournies avec ce produit. Utilisez la fonctionnalité de commentaires, disponible au bas de chaque page de la documentation en ligne.

Documentation supplémentaire

D'autres manuels (aux formats PDF et HTML) viennent compléter la documentation relative à ZENworks 11 SP3. Ils facilitent l'apprentissage et l'implémentation du produit. Pour de la documentation supplémentaire, reportez-vous au [site Web de documentation de ZENworks 11 SP3](http://www.novell.com/documentation/zenworks113) (<http://www.novell.com/documentation/zenworks113>).

1 Présentation

ZENworks 11 SP3 est distribué sous la forme d'un applicatif virtuel pouvant être déployé au sein d'une infrastructure virtuelle prise en charge. ZENworks Virtual Appliance 11 SP3 (ZENworks Appliance) est basé sur le produit personnalisé SUSE Linux Enterprise Server 11 JeOS (SLES 11 SP3) et préinstallé avec ZENworks 11 Server.

ZENworks Appliance comprend une version personnalisée de SLES 11 SP3 qui ne comporte que les fonctions nécessaires au déploiement et à la gestion de ce produit. Voici quelques-unes des fonctions qui ont été personnalisées pour ZENworks Appliance :

- ♦ Les options de gestion des logiciels et de mise à jour de SLES ont été supprimées de YaST.
- ♦ La fonction de mise à jour du système ZENworks a été améliorée de manière à permettre la mise à jour de ZENworks Appliance.

Pour plus d'informations sur les mises à jour du système, reportez-vous au manuel [ZENworks 11 SP3 System Updates Reference](#) (Référence des mises à jour du système ZENworks 11 SP3).

ZENworks Appliance permet de bénéficier des avantages suivants :

- ♦ Un déploiement simple et rapide du serveur ZENworks dans une zone de gestion sans devoir procéder à l'installation normale. ZENworks Appliance est en effet une image virtuelle livrée avec la version personnalisée de SLES 11 SP3 et ZENworks Server.

Pour plus d'informations sur ZENworks 11, reportez-vous au manuel [Démarriage rapide de l'administration de ZENworks 11 SP3](#).

- ♦ Une exécution de ZENworks dans un environnement isolé et virtualisé.

2 Configuration système requise

Tableau 2-1 Configuration requise pour ZENworks Appliance

Élément	Configuration requise
Hyperviseur	VMware ESXi Server (version 5.1 et 5.5)
Configuration de la machine virtuelle	<p>ZENworks Appliance nécessite la configuration minimale suivante (préconfigurée par défaut) :</p> <ul style="list-style-type: none">♦ Mémoire vive : minimum 4 Go♦ Espace disque : minimum 60 Go <p>Il est possible d'augmenter l'espace disque après le déploiement de ZENworks Appliance. Pour plus d'informations, reportez-vous à la Section 3.3, « Tâches postérieures au déploiement », page 21.</p> <ul style="list-style-type: none">♦ Résolution de l'affichage : 1024 x 768 avec 256 couleurs minimum.
Résolution des noms d'hôte	<p>Le serveur doit résoudre les noms d'hôte des périphériques car dans le cas contraire, certaines fonctionnalités de ZENworks ne fonctionnent pas correctement.</p> <p>Les noms de serveurs doivent respecter les exigences DNS, faute de quoi la connexion à ZENworks échouera. Tous les caractères alphanumériques sont admis (en majuscules et minuscules), ainsi que le trait d'union (-).</p>
Adresse IP	<p>Le serveur doit posséder une adresse IP statique ou une adresse DHCP permanente.</p> <p>L'installation est interrompue si le programme tente d'utiliser une carte réseau à laquelle aucune adresse IP n'est associée.</p>
Base de données	<p>ZENworks Appliance est livré avec la base de données embarquée Sybase SQL Anywhere. Il est toutefois possible d'utiliser une base de données différente, mais celle-ci doit répondre à certains critères.</p> <p>REMARQUE : le mode d'authentification Windows n'est pas pris en charge sur une plate-forme Linux si la base de données est MS SQL Server.</p> <p>Pour plus d'informations, reportez-vous à la section <i>Configuration requise pour la base de données</i> du Guide d'installation du serveur ZENworks 11 SP3.</p>

Élément	Configuration requise
Annuaire LDAP	<p>La configuration requise pour l'annuaire LDAP de ZENworks Appliance est identique à celle de ZENworks 11.</p> <p>Pour plus d'informations, reportez-vous à la section <i>Configuration requise pour l'annuaire LDAP</i> du Guide d'installation du serveur ZENworks 11 SP3.</p>
Navigateur d'administration	<p>La configuration requise pour le navigateur d'administration de ZENworks Appliance est identique à celle du système ZENworks 11.</p> <p>Pour plus d'informations, reportez-vous à la section <i>Configuration du navigateur d'administration</i> du Guide d'installation du serveur ZENworks 11 SP3.</p>

REMARQUE : si un serveur primaire est situé derrière un pare-feu NAT, les périphériques sur Internet ou le réseau public ne peuvent pas communiquer avec lui.

3 Déploiement de ZENworks Appliance

Une zone de gestion est constituée d'un ou plusieurs serveurs primaires et d'un ou plusieurs périphériques gérés. En installant et en configurant le logiciel ZENworks, il est possible de configurer les serveurs primaires sur des machines à la fois physiques et virtuelles d'une zone. Il est également possible de configurer les serveurs primaires au sein de l'infrastructure virtuelle prise en charge en y déployant [ZENworks Appliance](#).

Pour déployer ZENworks Appliance, effectuez les tâches décrites dans les sections suivantes :

- ♦ [Section 3.1, « Tâches préalables au déploiement », page 11](#)
- ♦ [Section 3.2, « Configuration de ZENworks Appliance », page 12](#)
- ♦ [Section 3.3, « Tâches postérieures au déploiement », page 21](#)

3.1 Tâches préalables au déploiement

Avant de commencer à déployer ZENworks Appliance, effectuez les tâches suivantes :

- 1 Vérifiez que la machine virtuelle sur laquelle vous souhaitez déployer ZENworks Appliance respecte la configuration de base requise indiquée au [Chapitre 2, « Configuration système requise », page 9](#).
- 2 Créez une nouvelle machine virtuelle contenant ZENworks Appliance préinstallé en important l'image de ZENworks Appliance.

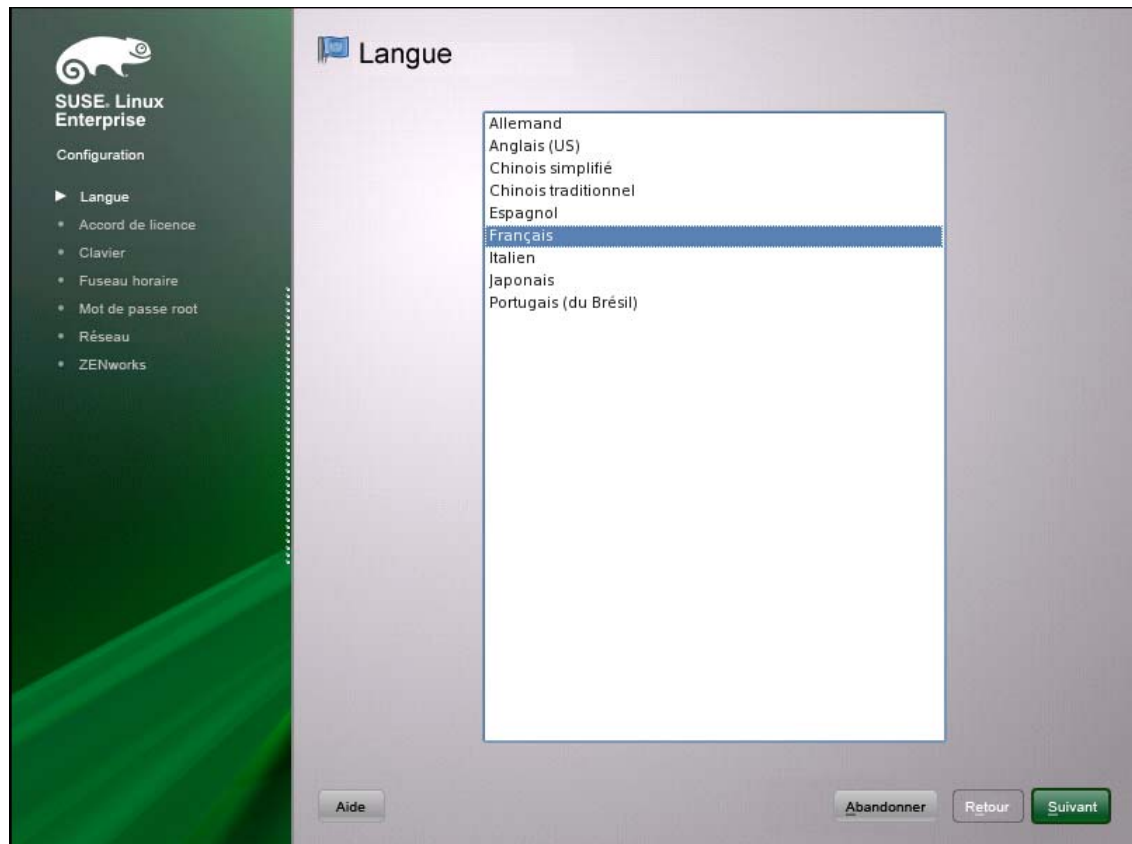
L'image de ZENworks Appliance est stockée au format OVA (Open Virtualization Archive) que vous pouvez importer dans l'infrastructure VMware à l'aide de l'application VMware VSphere Client.

L'image de ZENworks Appliance est fournie avec les trois éditions (Standard, Advanced et Enterprise) de ZENworks 11. À partir du [site Web de téléchargement de ZENworks 11 \(http://download.novell.com/index.jsp\)](http://download.novell.com/index.jsp), vous pouvez télécharger soit le fichier OVA directement, soit les différents fichiers ZIP de ZENworks Appliance afin de créer le fichier OVA.

Pour importer l'image de ZENworks Appliance dans une infrastructure virtuelle :

- 2a** Démarrez l'application VMware VSphere Client.
- 2b** Cliquez sur *File (Fichier) > Deploy OVF Template (Déployer le modèle OVF)* pour lancer l'assistant de déploiement du modèle OVF.
- 2c** Dans la page Source, sélectionnez l'une des options suivantes, puis cliquez sur *Next (Suivant)*.
 - ♦ L'option *Select from file (Sélectionner à partir du fichier)* permet de rechercher et de sélectionner le fichier `.ova` qui contient l'image de ZENworks Appliance.
 - ♦ *Deploy from URL (Déployer à partir de l'URL)* permet de télécharger le fichier `.ova` à partir du serveur Web.
- 2d** Suivez les invites pour effectuer le déploiement du fichier `.ova`.
- 2e** À la fin du déploiement, cliquez sur *Done (Terminé)*.

- 3 (Facultatif) Prenez un instantané de la machine virtuelle que vous avez créée à l'[Étape 2](#).
- 4 Démarrez la machine virtuelle sur laquelle vous avez importé l'image de ZENworks Appliance. L'assistant Configuration se lance automatiquement.



- 5 Passez à la [Section 3.2, « Configuration de ZENworks Appliance », page 12](#).

3.2 Configuration de ZENworks Appliance

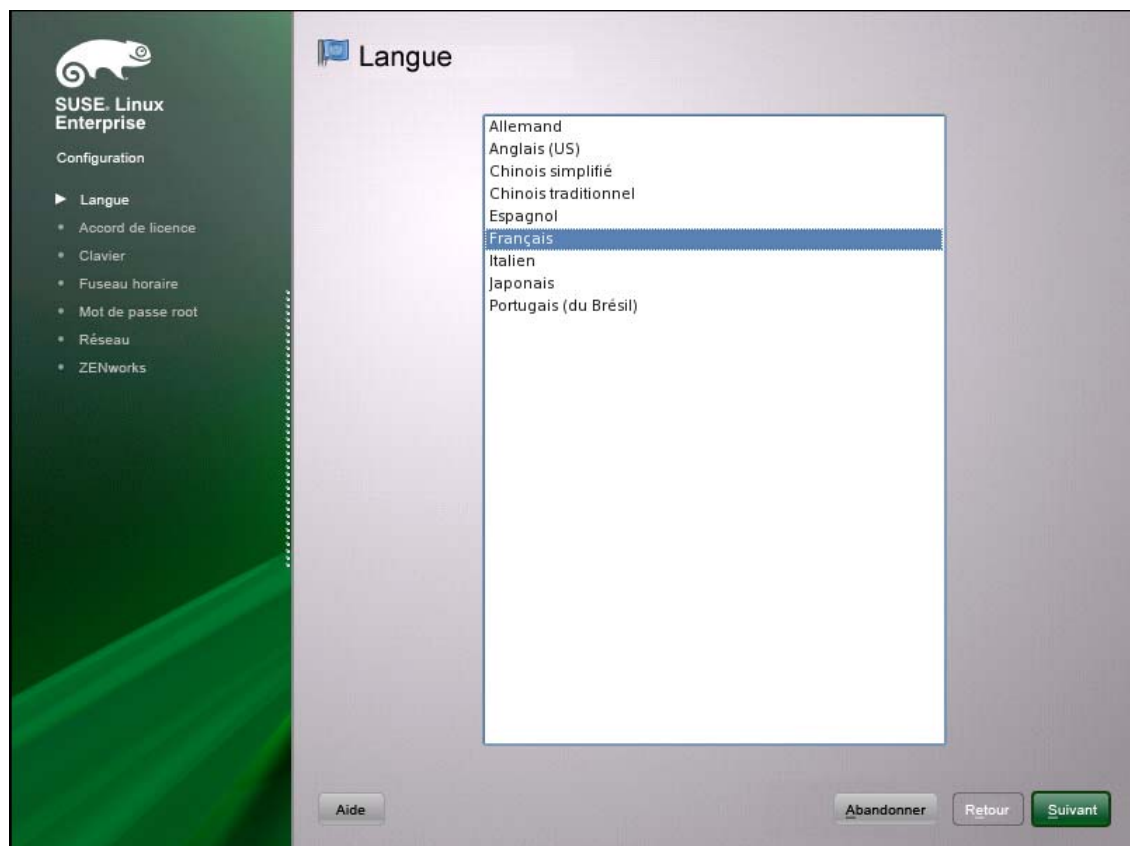
Après avoir importé l'image de ZENworks Appliance dans votre machine virtuelle, consultez les sections suivantes afin de configurer ZENworks Appliance :

- ♦ [Section 3.2.1, « Configuration du SLES 11 SP3 préinstallé », page 12](#)
- ♦ [Section 3.2.2, « Configuration du serveur ZENworks préinstallé », page 14](#)
- ♦ [Section 3.2.3, « Informations de configuration pour ZENworks 11 SP3 sous ZENworks Appliance », page 15](#)

Une fois ZENworks Appliance configuré, vous pouvez vous y connecter et utiliser la console de gestion du Centre de contrôle ZENworks pour bénéficier des fonctionnalités de ZENworks 11 Configuration Management. Pour plus d'informations, reportez-vous au *Guide de démarrage rapide de l'administration de ZENworks 11*.

3.2.1 Configuration du SLES 11 SP3 préinstallé

- 1 Dans la page Langue de l'assistant Configuration, sélectionnez la langue de l'assistant, puis cliquez sur *Suivant*.



- 2 Dans la page Accord de licence, acceptez l'*accord de licence utilisateur final*, puis cliquez sur *Suivant*.
- 3 Dans la page Clavier, configurez la disposition du clavier, puis cliquez sur *Suivant*.
- 4 Dans la page Configuration réseau, sélectionnez *Interfaces réseau > Carte réseau Ethernet > Modifier*, puis configurez les informations réseau suivantes pour ZENworks Appliance :
 - ◆ Nom de l'hôte et nom du serveur
Le serveur doit posséder une adresse IP statique ou une adresse DHCP permanente.
 - ◆ Adresse IP de votre machine (pour une adresse IP statique)
 - ◆ Masque de sous-réseau (pour une adresse IP statique)
 - ◆ Passerelle par défaut (pour une adresse IP statique)
- 5 Dans la page Fuseau horaire, configurez les paramètres du fuseau horaire et de l'horloge à utiliser sur votre système, puis cliquez sur *Suivant*.

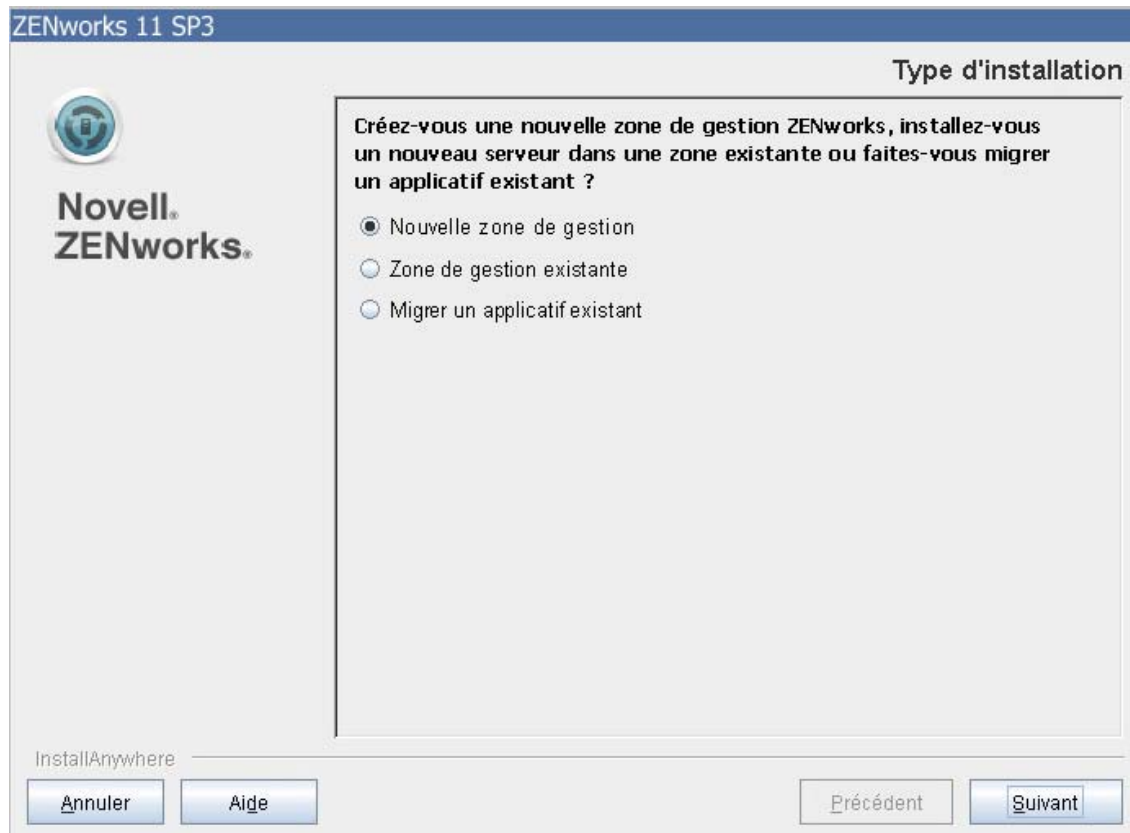
REMARQUE : si vous configurez ZENworks Appliance pour la première fois, vous pouvez définir une source horaire principale. Si nécessaire, vous pouvez ajouter d'autres sources horaires par la suite à l'aide du mécanisme NTP. Pour plus d'informations sur la synchronisation de l'heure du système sur un réseau, reportez-vous à la page [Time Synchronization with NTP](http://www.novell.com/documentation/sles11/book_sle_admin/?page=/documentation/sles11/book_sle_admin/data/cha_netz_xntp.html) (http://www.novell.com/documentation/sles11/book_sle_admin/?page=/documentation/sles11/book_sle_admin/data/cha_netz_xntp.html) (Synchronisation de l'heure avec NTP).

- 6 Dans la page Mot de passe root, spécifiez le mot de passe root.
- 7 Cliquez sur *Terminer*.
ZENworks 11 s'affiche. Le lancement de cet assistant peut prendre quelques secondes.

REMARQUE : si vous configurez ZENworks Appliance et souhaitez ouvrir un terminal virtuel lors du premier démarrage, appuyez sur Ctrl+Alt+Espace+F2. Pour revenir dans l'assistant de configuration, appuyez simultanément sur les touches Ctrl + Alt + Espace + F7. Si vous quittez ce terminal virtuel, vous ne pouvez pas en ouvrir un autre.

3.2.2 Configuration du serveur ZENworks préinstallé

- 1 (Facultatif) Si vous avez configuré ZENworks Appliance avec une adresse IP statique, soumettez cette dernière à la commande ping à partir d'une autre machine pour tester la connectivité.
- 2 Exécutez l'assistant ZENworks 11 en suivant les invites à l'écran.



REMARQUE

- ♦ Lors de la migration de l'applicatif, si les données à migrer dépassent la capacité de l'applicatif, vous devez annuler l'assistant ZENworks Configuration. Pour augmenter l'espace disque, reportez-vous à la [Création d'un nouveau disque dur](#). Lancez manuellement l'assistant en exécutant la commande `/usr/share/ZCMInstaller/setup.sh -M` sur le terminal.
 - ♦ Si vous avez annulé l'assistant ZENworks Configuration sur l'applicatif, vous pouvez le démarrer manuellement en exécutant la commande `/usr/share/ZCMInstaller/setup.sh -C` sur le terminal.
-

3.2.3 Informations de configuration pour ZENworks 11 SP3 sous ZENworks Appliance

Les informations dont vous avez besoin sont affichées selon l'ordre de progression de l'assistant ZENworks 11 SP3.

Tableau 3-1 Informations sur la configuration

Page de l'assistant	Détails
Zone de gestion	<p>Nouvelle zone : si vous effectuez le déploiement sur le premier serveur de la zone, vous devez savoir quel nom et quel mot de passe utiliser pour la zone de gestion. Ces références seront utilisées pour la connexion au Centre de contrôle de ZENworks.</p> <p>Le nom de la zone est limité à 20 caractères et doit être unique. Il est recommandé d'attribuer à la zone un nom d'au moins six caractères.</p> <p>Il ne peut contenir que les caractères spéciaux suivants : - (tiret) _ (caractère de soulignement) . (point).</p> <p>Le mot de passe de l'administrateur de la zone doit contenir un nombre de caractères situé entre 6 et 255. Le mot de passe peut contenir une seule instance du caractère \$.</p> <p>Par défaut, le nom d'utilisateur est <i>Administrator</i>. Une fois le déploiement terminé, vous pouvez ajouter dans le Centre de contrôle ZENworks d'autres noms d'administrateurs qui pourront être utilisés pour se connecter à la zone de gestion.</p> <p>Lors du déploiement du deuxième serveur primaire (ou ultérieur), le serveur par défaut utilise les mêmes ports que le premier serveur primaire. Si les ports sont déjà utilisés par le deuxième serveur primaire, vous êtes invité à en spécifier d'autres. Notez le port que vous indiquez car vous en aurez besoin dans l'URL pour accéder au Centre de contrôle ZENworks.</p> <p>Zone existante : si vous effectuez le déploiement dans une zone de gestion existante, vous devez connaître les informations suivantes :</p> <ul style="list-style-type: none">◆ Identification du serveur (nom DNS ou adresse IP). Il s'agit de n'importe quel serveur primaire de la zone. Il est recommandé d'utiliser le nom DNS pour permettre la synchronisation continue avec les certificats signés à l'aide des noms DNS.◆ Nom d'utilisateur pour la connexion au Centre de contrôle de ZENworks. Le nom par défaut est <i>Administrator</i>. Une fois le déploiement terminé, vous pouvez ajouter dans le Centre de contrôle ZENworks d'autres noms d'administrateurs qui pourront être utilisés pour se connecter à la zone de gestion.◆ Mot de passe de l'administrateur. Spécifiez le mot de passe actuel de l'administrateur ZENworks dans le champ <i>Nom d'utilisateur</i>.

Page de l'assistant	Détails
Informations sur la base de données	<p data-bbox="472 247 1321 415">Pour ZENworks 11, une base de données doit être installée. Les options concernant la base de données ne s'affichent que lors de l'installation du premier serveur de la zone. Vous pouvez toutefois exécuter le programme d'installation spécialement pour installer ou réparer une base de données (voir la section Installation d'une base de données ZENworks externe du Guide d'installation du serveur ZENworks 11 SP3).</p> <p data-bbox="472 443 1097 470">Vous disposez des options de base de données suivantes :</p> <ul data-bbox="500 497 1321 1377" style="list-style-type: none"><li data-bbox="500 497 1321 632">♦ Sybase SQL Anywhere intégrée : installe automatiquement la base de données intégrée sur le serveur en cours. <p data-bbox="527 579 1321 632">Si vous sélectionnez l'option de la base de données intégrée, aucune page d'installation supplémentaire ne s'affiche pour la base de données.</p><li data-bbox="500 653 1321 905">♦ Sybase SQL Anywhere distante : cette base de données doit déjà exister sur un serveur de votre réseau. <p data-bbox="527 726 1321 831">Pour sélectionner cette option, vous devez déjà avoir exécuté la procédure décrite à la section <i>Conditions préalables pour la base de données Sybase SQL Anywhere distante</i> du Guide d'installation du serveur ZENworks 11 SP3.</p><p data-bbox="527 852 1321 905">Cette option permet également une installation sur une base de données OEM Sybase distante existante.</p><li data-bbox="500 926 1321 1104">♦ Microsoft SQL Server : vous pouvez créer une base de données SQL ou spécifier une base de données existante qui se trouve sur un serveur de votre réseau. <p data-bbox="527 1020 1321 1104">La création d'une base de données SQL à ce stade génère les mêmes résultats qu'aux étapes décrites à la section <i>Conditions préalables pour Microsoft SQL Server</i> du Guide d'installation du serveur ZENworks 11 SP3.</p><li data-bbox="500 1125 1321 1377">♦ Oracle : indique un schéma d'utilisateur que vous pouvez utiliser pour configurer un schéma de base de données Oracle 10g externe à utiliser avec ZENworks. <p data-bbox="527 1220 1321 1272">Vous pouvez créer un nouveau schéma d'utilisateur ou en spécifier un existant sur un serveur de votre réseau.</p><p data-bbox="527 1293 1321 1377">Pour sélectionner cette option, vous devez déjà avoir exécuté la procédure décrite à la section <i>Conditions préalables pour Oracle</i> du Guide d'installation du serveur ZENworks 11 SP3.</p> <p data-bbox="472 1398 1321 1486">IMPORTANT : pour les bases de données externes, le serveur hébergeant la base de données doit être synchronisée en temps avec chacun des serveurs primaires de la zone de gestion.</p>

Page de l'assistant	Détails
Informations de la base de données	<p>Pour les options de base de données externe (<i>Sybase SQL Anywhere</i>, <i>Microsoft SQL Server</i> et <i>Oracle</i> externes), vous devez prendre connaissance des informations ci-dessous. Les valeurs par défaut fournies pour certaines de ces informations peuvent être modifiées le cas échéant.</p> <ul style="list-style-type: none"> ◆ Toutes les bases de données : une base de données Sybase SQL Anywhere, Microsoft SQL ou Oracle doit être installée sur le serveur de base de données. <ul style="list-style-type: none"> ◆ Nom du serveur. Il est recommandé d'identifier le serveur par son nom DNS plutôt que par son adresse IP, afin d'assurer la synchronisation avec les certificats signés en utilisant des noms DNS. <p style="margin-left: 40px;">IMPORTANT : si, par la suite, vous changez l'adresse IP ou le nom DNS de votre serveur de base de données, assurez-vous que cette modification est prise en compte par le serveur DNS de votre entreprise afin que le DNS du serveur de base de données reste synchronisé.</p> ◆ (Facultatif) SQL Server uniquement : nom de l'instance SQL Server hébergeant la base de données existante de ZENworks. Vous devez spécifier l'instance nommée si vous voulez qu'elle soit différente de l'option par défaut de <code>mssqlserver</code>. ◆ Oracle uniquement : le nom de l'espace de table où vous voulez que la base de données soit créée. Par défaut, il s'agit de <code>USERS</code>. ◆ Nouvelle base de données : <ul style="list-style-type: none"> ◆ L'administrateur de base de données (champ <i>Nom d'utilisateur</i>) doit avoir des autorisations en lecture/écriture pour effectuer les opérations requises sur la base de données. ◆ Le mot de passe de l'administrateur de base de données. ◆ SQL Server ou nouvelle base de données : <ul style="list-style-type: none"> ◆ Si vous utilisez l'authentification Windows, spécifiez le domaine Windows dans lequel se trouve l'utilisateur que vous avez spécifié dans le champ <i>Nom d'utilisateur</i>. Si vous n'utilisez pas un domaine Windows, spécifiez le nom abrégé du serveur. ◆ L'authentification Windows ou SQL Server est à déterminer. Si vous utilisez l'authentification Windows, fournissez les références d'un utilisateur sur le périphérique en cours ou dans le domaine. Si vous utilisez l'authentification SQL, fournissez les références correspondant à celles d'un utilisateur SQL valide. <p>Il est important de savoir si vous avez installé SQL Server en utilisant l'authentification SQL, l'authentification Windows ou une combinaison des deux. Assurez-vous de sélectionner l'option correspondant à vos options SQL Server afin que l'authentification n'échoue pas.</p>

Page de l'assistant	Détails
Accès à la base de données	<p>Pour les options de base de données externe (<i>Sybase SQL Anywhere</i>, <i>Microsoft SQL Server</i> et <i>Oracle</i> externes), vous devez prendre connaissance des informations ci-dessous. Les valeurs par défaut fournies pour certaines de ces informations peuvent être modifiées le cas échéant.</p> <ul style="list-style-type: none"> ◆ Toutes les bases de données : une base de données Sybase SQL Anywhere, Microsoft SQL ou Oracle doit être installée sur ce serveur. <ul style="list-style-type: none"> ◆ Nom de la base de données. Remplacez <i>MA_ZONE_zenworks</i> par le nom de la base de données désirée ou par le nom d'une base de données existante. ◆ Nom d'utilisateur de la base de données. Cet utilisateur doit disposer des autorisations en lecture/écriture pour modifier la base de données. Si l'authentification Windows est également sélectionnée, l'utilisateur indiqué doit déjà exister lorsque vous créez une base de données SQL. L'utilisateur se voit accorder des droits de connexion à SQL Server et des droits d'accès en lecture/écriture à la base de données ZENworks créée. <p>Pour une base de données existante, spécifiez un utilisateur ayant des autorisations suffisantes à la base de données.</p> ◆ Mot de passe de la base de données. Pour une nouvelle base de données, ce mot de passe est généré automatiquement si l'authentification SQL est sélectionnée. Pour une base de données existante, spécifiez le mot de passe d'un utilisateur existant qui dispose d'autorisations en lecture/écriture à la base de données. ◆ Bases de données Sybase uniquement : le nom de votre serveur de base de données Sybase SQL Anywhere. ◆ Bases de données Oracle uniquement : le nom de l'espace de table où vous voulez que la base de données soit créée. Par défaut, il s'agit de USERS. ◆ Bases de données SQL uniquement : <ul style="list-style-type: none"> ◆ Si vous utilisez l'authentification Windows, spécifiez le domaine Windows dans lequel se trouve l'utilisateur que vous avez spécifié dans le champ <i>Nom d'utilisateur</i>. Si vous n'utilisez pas un domaine Windows, spécifiez le nom abrégé du serveur. ◆ L'authentification Windows ou SQL Server est à déterminer. Si vous utilisez l'authentification Windows, fournissez les références d'un utilisateur sur le périphérique en cours ou dans le domaine. Si vous utilisez l'authentification SQL, fournissez les références correspondant à celles d'un utilisateur SQL valide. <p>Il est important de savoir si vous avez installé SQL Server en utilisant l'authentification SQL, l'authentification Windows ou une combinaison des deux. Assurez-vous de sélectionner l'option correspondant à vos options SQL Server afin que l'authentification n'échoue pas.</p>

Page de l'assistant	Détails
Configuration SSL (affichée uniquement pour le premier serveur installé dans la zone de gestion)	<p>Pour activer les communications SSL, un certificat SSL doit être ajouté au serveur ZENworks. Sélectionnez si vous voulez utiliser une autorité de certification AC interne ou externe.</p> <p>Pour les déploiements ultérieurs de serveurs primaires dans la zone de gestion, l'autorité de certification établie lors du déploiement du premier serveur est utilisée pour la zone.</p> <p>Les boutons <i>Restaurer les valeurs par défaut</i> rétablissent les chemins qui étaient affichés lors de votre premier accès à cette page.</p>
Certificat SSL signé et clé privée	<p>Pour entrer un certificat approuvé et signé par une autorité de certification ainsi qu'une clé privée, cliquez sur <i>Choisir</i> pour rechercher et sélectionner les fichiers du certificat et de la clé ; ou indiquez les chemins vers le certificat signé devant être utilisé pour ce serveur (<i>Certificat SSL signé</i>) et la clé privée associée au certificat signé (<i>Clé privée</i>).</p> <p>Pour les déploiements ultérieurs de serveurs primaires dans la zone, c'est la même autorité de certification établie pour la zone lors du déploiement du premier serveur qui est utilisée.</p> <p>Pour des informations sur la création de certificats externes à sélectionner, reportez-vous à la section <i>Création d'un certificat externe</i> du Guide d'installation du serveur ZENworks 11 SP3.</p> <p>Pour obtenir des informations sur la création de certificats externes en vue d'un déploiement sur un serveur par le biais d'une installation silencieuse, reportez-vous à la section « <i>Création du fichier de réponses</i> » du Guide d'installation du serveur ZENworks 11 SP3.</p>
Certificat racine (facultatif)	<p>Pour entrer un certificat racine approuvé de l'AC, cliquez sur <i>Choisir</i> pour le rechercher et le sélectionner ; ou indiquez le chemin d'accès au certificat public X.509 de l'AC (<i>Certificat racine de l'AC</i>).</p>

Page de l'assistant	Détails
Clé de licence pour ZENworks Configuration Management, ZENworks Asset Management et ZENworks Asset Inventory	<p>Par défaut, la case <i>Évaluer</i> située en regard de chaque produit ZENworks 11 listé sur la page est cochée. Les produits sont les suivants :</p> <ul style="list-style-type: none"> ◆ ZENworks 11 Configuration Management ◆ ZENworks 11 Asset Management ◆ ZENworks 11 Asset Inventory pour UNIX/Linux avec ◆ ZENworks 11 Endpoint Security Management <p>Si vous choisissez de conserver les paramètres par défaut, tous les produits sont installés avec une licence d'évaluation de 60 jours.</p> <p>Par ailleurs, vous pouvez choisir d'effectuer l'une des opérations suivantes :</p> <ul style="list-style-type: none"> ◆ Installer la version sous licence du produit : spécifiez la clé de licence fournie à l'achat du produit. La case <i>Évaluer</i> est automatiquement désélectionnée lorsque vous spécifiez la clé de licence. ◆ Choisir les produits à installer : si vous ne voulez pas installer la version sous licence ou d'évaluation d'un produit, désélectionnez manuellement la case <i>Évaluer</i> et ne spécifiez pas la clé de licence du produit. Vous devez toutefois installer la version sous licence ou d'évaluation de l'un des produits suivants : <ul style="list-style-type: none"> ◆ ZENworks 11 Configuration Management ◆ ZENworks 11 Asset Management <p>En outre, vous pouvez installer la version sous licence ou d'évaluation de ZENworks 11 Asset Inventory pour UNIX/Linux avec.</p> <p>Si vous choisissez de n'installer qu'un seul des produits ZENworks (ZENworks 11 Configuration Management ou ZENworks 11 Asset Management), les autres produits ZENworks s'installent automatiquement, mais sont désactivés. Vous pouvez les activer ultérieurement via le Centre de contrôle ZENworks. Pour plus d'informations sur l'activation du produit, reportez-vous à la .</p>
Clé de licence de ZENworks Patch Management	<p>Le logiciel ZENworks 11 Patch Management avec s'installe automatiquement. Le téléchargement des correctifs n'est toutefois activé pour le produit que si les conditions suivantes sont remplies :</p> <ul style="list-style-type: none"> ◆ une clé de licence d'abonnement aux correctifs, à acheter séparément, est spécifiée. Pour plus d'informations, reportez-vous à la section « Activation de Patch Management » du manuel <i>Démarrage rapide de l'administration de ZENworks 11 SP3</i>. <p>Vous pouvez activer le service d'abonnement ultérieurement via le centre de contrôle ZENworks. Pour plus d'informations, reportez-vous à la section .</p> <p>Si vous spécifiez la clé de licence, vous devez aussi indiquer le nom et l'adresse électronique de la société.</p> <p>Si vous ne souhaitez pas installer ZENworks 11 Patch Management, désélectionnez manuellement la case <i>Activer</i> et n'indiquez pas la clé de licence du produit. Le produit s'installe automatiquement, mais il est alors désactivé.</p>
Récapitulatif de préinstallation	<p>Pour modifier les informations saisies jusqu'à ce point, cliquez sur <i>Précédent</i>. La configuration commence dès que vous cliquez sur <i>Installer</i>.</p>

Page de l'assistant	Détails
Utilitaire d'état du système ZENworks	Permet de lancer une vérification des pulsations des services ZENworks avant de fermer le programme de configuration. Les résultats sont publiés dans le journal d'installation.

3.3 Tâches postérieures au déploiement

L'espace disque minimal requis pour déployer ZENworks Appliance sur une machine virtuelle est de 50 Go. Selon vos besoins, vous pouvez accroître l'espace disque après avoir déployé ZENworks Appliance en effectuant les tâches indiquées dans les sections suivantes :

- ♦ [Section 3.3.1, « Création d'un nouveau disque dur », page 21](#)
- ♦ [Section 3.3.2, « Partitionnement et configuration d'un nouveau disque dur », page 22](#)

3.3.1 Création d'un nouveau disque dur

- 1 Démarrez l'application VMware VSphere Client.
- 2 Cliquez avec le bouton droit sur la machine virtuelle sur laquelle vous avez déployé ZENworks Appliance, puis cliquez sur *Edit Settings* (Modifier les paramètres).
- 3 Dans la boîte de dialogue Virtual Machine Properties (Propriétés de la machine virtuelle), cliquez sur *Add* (Ajouter) pour lancer l'assistant Add Hardware (Ajout de matériel).
- 4 Sur la page Select a Device (Sélectionner un périphérique), sélectionnez *Hard Disk* (Disque dur), puis cliquez sur *Next* (Suivant).
- 5 Sur la page Select a Disk (Sélectionner un disque), cliquez sur *Create a new virtual disk* (Créer un nouveau disque virtuel), puis cliquez sur *Next* (Suivant).
- 6 Sur la page Create a Disk (Créer un disque), procédez comme suit :
 - 6a Indiquez la capacité du disque.
 - 6b Indiquez si vous désirez utiliser la fonction Thin provisioning (Provisionnement léger) ou Clustering support (Prise en charge de la mise en grappe).
 - 6c Sélectionnez l'emplacement : *Store with the virtual machine* (Stocker avec la machine virtuelle) ou *Specify a datastore* (Spécifier une banque de données).
 - 6d (Facultatif) Si vous sélectionnez l'option *Specify a datastore*, naviguez jusqu'à l'emplacement de la banque de données et sélectionnez-la.
Le nouveau disque dur est stocké dans le même dossier que les autres fichiers de machine virtuelle de cette banque de données.
 - 6e Cliquez sur *Next* (Suivant).
- 7 (Facultatif) Sur la page Advanced Options (Options avancées), sélectionnez les options avancées désirées pour le nouveau disque virtuel, puis cliquez sur *Next* (Suivant).
- 8 Sur la page Ready to Complete (Prêt à terminer), lisez le résumé, puis cliquez sur *Finish* (Terminer).
- 9 Passez à la section [« Partitionnement et configuration d'un nouveau disque dur » page 22.](#)

3.3.2 Partitionnement et configuration d'un nouveau disque dur

- 1 Utilisez le partitionneur YaST pour partitionner le nouveau disque dur que vous avez créé à la section « [Création d'un nouveau disque dur](#) » page 21.

Pour plus d'informations sur la procédure de partitionnement d'un nouveau disque dur à l'aide du partitionneur YaST, reportez-vous à la section « [Using the YaST Partitioner](http://www.novell.com/documentation/sles11/book_sle_deployment/data/sec_yast2_i_y2_part_expert.html) » (http://www.novell.com/documentation/sles11/book_sle_deployment/data/sec_yast2_i_y2_part_expert.html) (Utilisation du partitionneur YaST) du manuel *SLES 11 Deployment Guide* (http://www.novell.com/documentation/sles11/book_sle_deployment/?page=documentation/sles11/book_sle_deployment/data/book_sle_deployment_pre.html) (Guide de déploiement de SLES 11).

- 2 Sur la machine où vous avez déployé ZENworks Appliance, ouvrez un terminal et exécutez la commande suivante pour arrêter le service :

```
novell-zenworks-configure -c Start
```

2a Sélectionnez *Arrêter* pour mettre fin au service.

- 3 Sauvegardez le répertoire `/var/opt/novell/zenworks`, qui contient les données de ZENworks, dans le répertoire `/var/opt/novell/zenworks.bak` en exécutant la commande suivante :

```
mv /var/opt/novell/zenworks /var/opt/novell/zenworks.bak
```

- 4 Montez la nouvelle partition de disque dur dans le répertoire `/var/opt/novell/zenworks`.

Pour plus d'informations sur la procédure de montage d'une partition de disque dur, reportez-vous à la section « [Using the YaST Partitioner](http://www.novell.com/documentation/sles11/book_sle_deployment/data/sec_yast2_i_y2_part_expert.html) » (http://www.novell.com/documentation/sles11/book_sle_deployment/data/sec_yast2_i_y2_part_expert.html) (Utilisation du partitionneur YaST) du manuel *SLES 11 Deployment Guide* (http://www.novell.com/documentation/sles11/book_sle_deployment/?page=documentation/sles11/book_sle_deployment/data/book_sle_deployment_pre.html) (Guide de déploiement de SLES 11).

- 5 Déplacez les fichiers du répertoire `/var/opt/novell/zenworks.bak` dans le répertoire `/var/opt/novell/zenworks` en exécutant la commande suivante :

```
mv /var/opt/novell/zenworks.bak/* /var/opt/novell/zenworks
```

- 6 Attribuez les droits de propriété du répertoire `/var/opt/novell/zenworks` à `zenworks` en exécutant la commande suivante :

```
chown -R zenworks:zenworks /var/opt/novell/zenworks
```

- 7 Octroyez les autorisations de lecture et d'exécution aux autres utilisateurs et les autorisations complètes au propriétaire du répertoire `/var/opt/novell/zenworks` et à son groupe en exécutant la commande suivante :

```
chmod -R 775 /var/opt/novell/zenworks
```

- 8 Redémarrez les services en exécutant la commande suivante :

```
novell-zenworks-configure -c Start
```

4 Administration et surveillance de ZENworks Appliance

Après avoir déployé ZENworks Virtual Appliance 11 SP3 (ZENworks Appliance), vous pouvez le gérer et le contrôler à l'aide des applications préinstallées telles que YaST et le Moniteur système GNOME. Le Centre de contrôle YaST vous permet d'administrer et de tenir à jour le produit personnalisé SUSE Linux Enterprise Server 11 JeOS (SLES 11 SP3) préinstallé en configurant le matériel, les réseaux, les services, etc. Le Moniteur système GNOME vous permet de surveiller les programmes et processus en cours d'exécution sur votre ordinateur, d'évaluer l'activité des processus en cours d'exécution, d'afficher l'utilisation de l'espace disque, etc.


REMARQUE : les outils VMware sont automatiquement installés avec ZENworks Virtual Appliance.

Pour administrer et surveiller ZENworks Appliance via le Centre de contrôle YaST et le Moniteur système GNOME :

- 1 Loguez-vous à ZENworks Appliance en tant qu'utilisateur root.
- 2 (Conditionnel) Si vous souhaitez gérer ZENworks Appliance, dans le menu *Computer* (Ordinateur) du bureau, cliquez sur *Applications > System* (Système) > *YaST*.

Le Centre de contrôle YaST s'affiche.

Pour plus d'informations sur l'utilisation du Centre de contrôle YaST, reportez-vous à la section « *System Configuration* » (http://www.novell.com/documentation/sles11/book_sle_deployment/data/sec_i_yast2_conf.html) (Configuration système) du manuel *SLES 11 Deployment Guide* (http://www.novell.com/documentation/sles11/book_sle_deployment/?page=/documentation/sles11/book_sle_deployment/data/sec_i_yast2_conf.html) (Guide de déploiement de SLES 11).

- 3 (Facultatif) Si vous désirez surveiller ZENworks Appliance, double-cliquez sur le raccourci Bureau .

ou

Dans le menu *Computer* (Ordinateur) du bureau, cliquez sur *Applications > System* (Système) > *Monitor* (Moniteur) > *GNOME System Monitor* (Moniteur système GNOME).

La fenêtre du moniteur système s'affiche.

A Dépannage de ZENworks Appliance

Les sections suivantes présentent des solutions aux problèmes pouvant survenir lors du déploiement de ZENworks Virtual Appliance 11 (ZENworks Appliance) :

- ♦ « Erreur lors du téléchargement de l'image de ZENworks Appliance » page 25
- ♦ « Échec de la migration de l'applicatif en présence de plusieurs adaptateurs réseau (NIC) » page 25
- ♦ « Affichage d'un message d'erreur en cas d'exécution du support de mise à niveau sur un serveur ZENworks Appliance 11.2.x » page 25

Erreur lors du téléchargement de l'image de ZENworks Appliance

Source : ZENworks 11 ; ZENworks Appliance.

Cause possible : L'image de ZENworks Appliance a été téléchargée à l'aide du système de fichiers FAT, qui ne prend pas en charge des fichiers dont la taille est supérieure à 4 Go.

Action : Utilisez un système de fichiers qui prend en charge des fichiers dont la taille est supérieure à 4 Go, tel que NTFS sous Windows et ext3 ou ReiserFS sous Linux.

Échec de la migration de l'applicatif en présence de plusieurs adaptateurs réseau (NIC)

Source : ZENworks 11 ; ZENworks Appliance.

Explication : Lors de la migration de l'applicatif, une copie biunivoque des adaptateurs réseau est réalisée. Par exemple, l'adaptateur réseau Eth 0 de la machine distante est assigné à l'adaptateur réseau Eth 0 de la machine locale. Si les numéros des adaptateurs réseau ne correspondent pas, la migration de l'applicatif échoue.

Opération : Lors de la migration de l'applicatif, vérifiez que les numéros des adaptateurs réseau sont identiques sur les deux machines.

Affichage d'un message d'erreur en cas d'exécution du support de mise à niveau sur un serveur ZENworks Appliance 11.2.x

Source : ZENworks 11 ; ZENworks Appliance

Explication : Lorsque vous exécutez le support de mise à niveau sur un serveur ZENworks Appliance 11.2.x, vous obtenez un message *Système d'exploitation non pris en charge*.

Cause possible : Le support de mise à niveau n'est pas pris en charge pour la mise à niveau de ZENworks Appliance 11.2.x vers ZENworks 11 SP3.

Opération : Déployez ZENworks Appliance 11 SP3, puis migrez ZENworks Appliance 11.2.x vers ZENworks 11 SP3.

B Mises à jour de la documentation

Cette section contient des informations sur des modifications de contenu apportées dans cette *Référence de déploiement et d'administration de ZENworks 11 Configuration Management Appliance* après la sortie initiale de Novell ZENworks 11 Configuration Management. Ces informations peuvent vous aider à vous tenir au courant des mises à jour apportées à la documentation.

La documentation est fournie sur le Web dans deux formats : HTML et PDF. Tous deux sont mis à jour avec les modifications listées dans cette section.

Pour savoir si votre copie de la documentation PDF est la plus récente, reportez-vous à la date de publication du figurant sur la page de garde.

Les mises à jour suivantes ont été apportées au document :

- ♦ [Section B.1, « Février 2014 : 11 SP3 », page 27](#)

B.1 Février 2014 : 11 SP3

Des mises à jour ont été apportées aux éléments suivants :

Emplacement	Mise à jour
Annexe A, « Dépannage de ZENworks Appliance », page 25	Nouveau scénario de dépannage : « Affichage d'un message d'erreur en cas d'exécution du support de mise à niveau sur un serveur ZENworks Appliance 11.2.x » page 25.
