

Riferimento per Personality Migration

Novell. ZENworks® 10 Personality Migration

10.3

30 marzo 2010

www.novell.com



Note legali

Novell, Inc. non rilascia alcuna dichiarazione e non fornisce alcuna garanzia in merito al contenuto o all'uso di questa documentazione e in particolare non riconosce alcuna garanzia, espressa o implicita, di commerciabilità o idoneità per uno scopo specifico. Novell, Inc. si riserva inoltre il diritto di aggiornare la presente pubblicazione e di modificarne il contenuto in qualsiasi momento, senza alcun obbligo di notificare tali modifiche a qualsiasi persona fisica o giuridica.

Inoltre, Novell, Inc. non rilascia alcuna dichiarazione e non fornisce alcuna garanzia in merito a qualsiasi software e in particolare non riconosce alcuna garanzia, espressa o implicita, di commerciabilità o idoneità per uno scopo specifico. Novell, Inc. si riserva inoltre il diritto di modificare qualsiasi parte del software Novell in qualsiasi momento, senza alcun obbligo di notificare tali modifiche a qualsiasi persona fisica o giuridica.

Qualsiasi informazione tecnica o prodotto fornito in base a questo Contratto può essere soggetto ai controlli statunitensi relativi alle esportazioni e alla normativa sui marchi di fabbrica in vigore in altri paesi. L'utente si impegna a rispettare la normativa relativa al controllo delle esportazioni e a ottenere qualsiasi licenza o autorizzazione necessaria per esportare, riesportare o importare prodotti finali. L'utente si impegna inoltre a non esportare o riesportare verso entità incluse negli elenchi di esclusione delle esportazioni statunitensi o a qualsiasi paese sottoposto a embargo o che sostiene movimenti terroristici, come specificato nella legislazione statunitense in materia di esportazioni. L'utente accetta infine di non utilizzare i prodotti finali per utilizzi correlati ad armi nucleari, missilistiche o biochimiche. Per ulteriori informazioni sull'esportazione di software Novell, vedere la [pagina Web sui servizi commerciali internazionali di Novell \(http://www.novell.com/info/exports/\)](http://www.novell.com/info/exports/). Novell non si assume alcuna responsabilità relativa al mancato ottenimento, da parte dell'utente, delle autorizzazioni di esportazione necessarie.

Copyright © 2008-2010 Novell, Inc. Tutti i diritti riservati. È vietato riprodurre, fotocopiare, memorizzare su un sistema di recupero o trasmettere la presente pubblicazione o parti di essa senza l'espresso consenso scritto dell'editore.

Novell, Inc.
404 Wyman Street, Suite 500
Waltham, MA 02451
USA
www.novell.com

Documentazione online: per accedere alla documentazione online più recente relativa a questo o ad altri prodotti Novell, vedere la [pagina Web della documentazione Novell \(http://www.novell.com/documentation\)](http://www.novell.com/documentation).

Marchi di fabbrica di Novell

Per informazioni sui marchi di fabbrica di Novell, vedere [l'elenco di marchi di fabbrica e di servizio di Novell \(http://www.novell.com/company/legal/trademarks/tmlist.html\)](http://www.novell.com/company/legal/trademarks/tmlist.html).

Materiali di terze parti

Tutti i marchi di fabbrica di terze parti appartengono ai rispettivi proprietari.

Sommario

Informazioni sulla Guida	7
1 Informazioni su Novell ZENworks Personality Migration	9
1.1 Migrazione dei conti utenti	9
1.2 Migrazione delle impostazioni di sistema	10
1.3 Migrazione delle applicazioni	10
1.4 Migrazione di file e cartelle	10
2 Installazione di ZENworks Personality Migration	11
2.1 Requisiti di sistema	11
2.2 Installazione di ZENworks Personality Migration in Windows	11
2.3 Installazione di ZENworks Personality Migration tramite i pacchetti di ZENworks	12
2.4 Installazione di ZENworks Personality Migration Core	12
2.5 Opzioni di installazione	12
3 Disinstallazione di Personality Migration	15
3.1 Disinstallazione di Personality Migration utilizzando il file ZENworksPersonalityMigration.exe	15
3.2 Disinstallazione di Personality Migration utilizzando l'utility da riga di comando	15
3.3 Disinstallazione di Personality Migration utilizzando l'installazione applicazioni di Windows	15
4 Migrazione manuale delle impostazioni della personalità	17
4.1 Memorizzazione delle impostazioni e dei dati della personalità di un utente	17
4.1.1 Trasferimento dei dati con la modalità Diretta	21
4.1.2 Trasferimento dei dati con la modalità File	23
4.2 Applicazione delle impostazioni della personalità e dei dati di un utente	24
5 Migrazione automatica delle impostazioni della personalità	29
5.1 Creazione di un modello di personalità	29
5.1.1 Avvio del Generatore modelli	29
5.1.2 Uso del Generatore modelli per la creazione di un modello	30
5.2 Modifica di un modello esistente	43
5.3 Migrazione automatica impostazioni personalità	43
5.4 Migrazione delle impostazioni della personalità mediante il prompt dei comandi	44
5.5 Opzioni del prompt dei comandi per la memorizzazione e l'applicazione delle personalità	45
A Procedure consigliate	47
A.1 Memorizzazione e applicazione delle personalità	47
A.2 Impostazione della lunghezza del nome del computer	47

B	Risoluzione dei problemi relativi a Personality Migration	49
C	Impostazioni per la migrazione	51
D	Impostazioni supportate da Personality Migration	53
D.1	Impostazioni di sistema	53
D.2	Impostazioni applicazioni	54
D.2.1	Applicazioni Adobe	54
D.2.2	Applicazioni Corel	54
D.2.3	Applicazioni IBM	55
D.2.4	Applicazioni Microsoft	55
D.2.5	Applicazioni Palm	57
D.2.6	Applicazioni Qualcomm	57
D.2.7	Applicazioni Research in Motion	57
D.2.8	Applicazioni Sun	57
D.2.9	Applicazioni America Online	57
D.2.10	Applicazioni GAIM	58
D.2.11	Applicazioni di base Mozilla	59
D.2.12	Applicazioni OpenOffice.org	60
E	Descrizione delle variabili	63
F	Scenari di migrazione fra utenti	67
F.1	Scenari di migrazione nel caso in cui il file PNP possieda le personalità di tutti gli utenti	67
F.2	Scenari di migrazione nel caso in cui il file PNP possieda la personalità dell'utente che ha eseguito il login.	68
F.3	Scenari di migrazione nel caso in cui il file PNP possieda la personalità di un utente specifico	70
F.4	Scenari di migrazione nel caso in cui il file PNP possieda la personalità di più utenti specifici.	71
G	Aggiornamenti della documentazione	75
G.1	30 marzo 2010: SP3 (10.3)	75

Informazioni sulla Guida

Questo *Riferimento per Novell ZENworks Configuration Personality Migration* contiene informazioni utili per installare e usare Novell® ZENworks® Personality Migration.

Le sezioni comprendono:

- ♦ Capitolo 1, “Informazioni su Novell ZENworks Personality Migration”, a pagina 9
- ♦ Capitolo 2, “Installazione di ZENworks Personality Migration”, a pagina 11
- ♦ Capitolo 4, “Migrazione manuale delle impostazioni della personalità”, a pagina 17
- ♦ Capitolo 5, “Migrazione automatica delle impostazioni della personalità”, a pagina 29
- ♦ Appendice A, “Procedure consigliate”, a pagina 47
- ♦ Appendice B, “Risoluzione dei problemi relativi a Personality Migration”, a pagina 49
- ♦ Appendice C, “Impostazioni per la migrazione”, a pagina 51
- ♦ Appendice D, “Impostazioni supportate da Personality Migration”, a pagina 53
- ♦ Appendice E, “Scenari di migrazione fra utenti”, a pagina 67
- ♦ Appendice G, “Aggiornamenti della documentazione”, a pagina 75

Destinatari

Questa guida è destinata agli amministratori di rete e ai professionisti IT che si occupano della gestione delle risorse di rete e intendono utilizzare Personality Migration per ZENworks per conservare le applicazioni e le configurazioni presenti nelle workstation di rete nel momento in cui gli utenti iniziano a utilizzare nuovi componenti hardware.

Feedback

È possibile inviare i propri commenti e suggerimenti relativi a questa guida e agli altri documenti forniti con questo prodotto. Utilizzare la funzionalità Commenti utente in fondo a ciascuna pagina della documentazione online oppure visitare la [pagina Web per i commenti sulla documentazione di Novell](http://www.novell.com/documentation/feedback.html) (<http://www.novell.com/documentation/feedback.html>) e inserire i propri commenti.

Documentazione aggiuntiva

ZENworks 10 Configuration Management è supportato da altra documentazione (in formato PDF e HTML) utile per conoscere e implementare il prodotto. Per ulteriori informazioni, vedere la documentazione di [ZENworks 10 Configuration Management SP3](http://www.novell.com/documentation/zcm10/) (<http://www.novell.com/documentation/zcm10/>).

Convenzioni della documentazione

Nella documentazione di Novell il simbolo maggiore di (>) viene utilizzato per separare le azioni di uno stesso passo di procedura e gli elementi in un percorso di riferimenti incrociati.

Un simbolo di marchio di fabbrica (®, ™ e così via) denota un marchio di fabbrica Novell. L'asterisco* indica un marchio di fabbrica di terze parti.

Quando un nome di percorso può essere scritto con una barra rovesciata (\) per alcune piattaforme o con una barra (/) per altre piattaforme, verrà riportato con una barra rovesciata. Gli utenti di piattaforme che richiedono l'uso di barre (/) nei percorsi, ad esempio Linux*, dovranno utilizzare questo carattere e non la barra rovesciata.

Informazioni su Novell ZENworks Personality Migration

1

Novell® ZENworks® Personality Migration fa parte della linea di prodotti Novell ZENworks Configuration Management.

Per personalità si intende una raccolta delle impostazioni delle applicazioni e di sistema comunemente usate da un utente su un dispositivo. Le impostazioni tipiche comprendono lo sfondo del desktop, le impostazioni del conto e-mail, le impostazioni del proxy del browser, file e cartelle, messaggi e-mail archiviati, modelli di Microsoft Office, macro di Microsoft Office, ecc.

ZENworks Personality Migration fornisce un metodo per automatizzare questo processo, sia su un dispositivo indipendente che su una console gestita centralmente. Questo processo riduce significativamente il tempo e la fatica necessari per configurare o riconfigurare un desktop per gli utenti. Ciò è particolarmente utile quando si forniscono nuovi desktop e applicazioni.

ZENworks Personality Migration consente di memorizzare la personalità di un utente Windows* e di migrarla a un altro utente Windows. Per le migrazioni a livello aziendale, è possibile usare ZENworks Configuration Management per distribuire i pacchetti direttive in modo da memorizzare e applicare le impostazioni delle personalità agli utenti.

L'Utility di migrazione delle personalità è inclusa in ZENworks Configuration Management. Per ulteriori informazioni sull'installazione di questa utility, vedere [Capitolo 2, "Installazione di ZENworks Personality Migration"](#), a pagina 11.

Questa utility consente di:

- ◆ Memorizzare la personalità di uno o più utenti di un dispositivo Windows in un file personalità compresso e protetto da password.
- ◆ Applicare le impostazioni di una personalità contenute in un file personalità a un desktop Windows.
- ◆ È possibile migrare direttamente i dati della personalità dai desktop di uno o più utenti su un dispositivo Windows agli utenti di un altro dispositivo Windows senza file intermedi, se i due dispositivi sono interconnessi.

Vedere le seguenti sezioni:

- ◆ [Sezione 1.1, "Migrazione dei conti utenti"](#), a pagina 9
- ◆ [Sezione 1.2, "Migrazione delle impostazioni di sistema"](#), a pagina 10
- ◆ [Sezione 1.3, "Migrazione delle applicazioni"](#), a pagina 10
- ◆ [Sezione 1.4, "Migrazione di file e cartelle"](#), a pagina 10

1.1 Migrazione dei conti utenti

ZENworks Personality Migration consente di migrare i profili utente sia per l'utente collegato al dispositivo che per più utenti. È possibile selezionare gli utenti locali o di dominio di cui si desidera migrare la personalità. È possibile anche mappare gli utenti in modo da applicare le personalità. È possibile applicare queste personalità a un solo utente o più utenti.

1.2 Migrazione delle impostazioni di sistema

È possibile migrare le seguenti impostazioni di sistema:

- ♦ Accessibilità
- ♦ Aspetto
- ♦ Data e impostazioni internazionali
- ♦ Tastiera, mouse e altro hardware
- ♦ Impostazioni di rete
- ♦ Suoni e multimedia

Per un elenco dettagliato delle impostazioni, vedere [Appendice D, “Impostazioni supportate da Personality Migration”](#), a pagina 53.

Importante: le impostazioni di rete possono essere migrate solo in modalità File. Per ulteriori informazioni, consultare [Appendice B, “Risoluzione dei problemi relativi a Personality Migration”](#), a pagina 49

1.3 Migrazione delle applicazioni

È possibile migrare le applicazioni dei seguenti produttori:

- ♦ Adobe*
- ♦ America Online*
- ♦ Corel*
- ♦ GAIM
- ♦ IBM*
- ♦ Macromedia*
- ♦ Microsoft*
- ♦ Mozilla*
- ♦ OpenOffice.org*
- ♦ Palm*
- ♦ Qualcomm*
- ♦ Research in Motion*
- ♦ Dom*

Per un elenco dettagliato delle applicazioni, versioni e impostazioni, vedere [Appendice D, “Impostazioni supportate da Personality Migration”](#), a pagina 53.

1.4 Migrazione di file e cartelle

È possibile scegliere di migrare file, tipi di file o cartelle. È possibile anche scegliere l'ubicazione in cui memorizzare i file e le cartelle sul dispositivo di destinazione.

Installazione di ZENworks Personality Migration

2

È possibile eseguire Novell® ZENworks® Configuration Management Personality Migration su una workstation Windows. ZENworks Personality Migration consente di migrare personalità da un dispositivo Windows a un altro dispositivo Windows.

- ♦ Sezione 2.1, “Requisiti di sistema”, a pagina 11
- ♦ Sezione 2.2, “Installazione di ZENworks Personality Migration in Windows”, a pagina 11
- ♦ Sezione 2.3, “Installazione di ZENworks Personality Migration tramite i pacchetti di ZENworks”, a pagina 12
- ♦ Sezione 2.4, “Installazione di ZENworks Personality Migration Core”, a pagina 12
- ♦ Sezione 2.5, “Opzioni di installazione”, a pagina 12

2.1 Requisiti di sistema

ZENworks Personality Migration è supportato sulle seguenti piattaforme di Microsoft Windows:

- ♦ Windows 2000 Professional SP4 (solo versione a 32 bit)
- ♦ Windows Vista* (sistemi operativi a 32 e 64 bit)
- ♦ Vista SP1 (sistemi operativi a 32 e 64 bit)
- ♦ Windows XP Professional SP2 (solo versione a 32 bit)
- ♦ Windows XP Professional SP3 (solo versione a 32 bit)
- ♦ Windows 7 (entrambe le versioni a 32 bit e a 64 bit del sistema operativo sulle edizioni Professional, Ultimate ed Enterprise)

Per memorizzare correttamente una personalità su un dispositivo, è necessario che tale dispositivo abbia almeno il doppio o una quantità superiore di spazio libero su disco rispetto alle dimensioni della personalità da memorizzare.

Ad esempio per memorizzare correttamente una personalità da 1 GB, il dispositivo su cui si sta memorizzando la personalità deve avere uno spazio libero su disco di almeno 2*1 GB o superiore.

2.2 Installazione di ZENworks Personality Migration in Windows

- 1 Nel browser Web, passare all'URL seguente:
`http://zenworks_primary_server_id/zenworks-setup/?pageId=tools.`
- 2 Effettuare il download di `ZENworksPersonalityMigration.exe` in un'ubicazione temporanea.
- 3 Eseguire `ZENworksPersonalityMigration.exe` e seguire le istruzioni visualizzate per installarlo sulla workstation.

2.3 Installazione di ZENworks Personality Migration tramite i pacchetti di ZENworks

- 1 Nel browser Web, passare all'URL seguente:
`http://zenworks_primary_server_id/zenworks-setup/?pageId=tools.`
- 2 Effettuare il download di `ZENworksPersonalityMigration.exe` in un'ubicazione temporanea.
- 3 Creare un pacchetto direttive con un'azione *Installa file* utilizzando il file `ZenworksPersonalityMigration.exe` ubicato sul server ZENworks. Specificare la cartella di installazione in cui installare il file sul dispositivo gestito.
Ad esempio è possibile scegliere `C:\Install` come cartella di destinazione.
- 4 Aggiungere un'azione *Avvia file eseguibile* nel gruppo di installazione del pacchetto creato. Nella scheda Generale, specificare il percorso in cui è ubicato il file `ZENworksPersonalityMigration.exe` sul dispositivo gestito nell'opzione *Comando*.
Ad esempio, se il file `ZENworksPersonalityMigration.exe` è ubicato in `C:\Install` sul dispositivo gestito, allora il percorso è `C:\Install\ZENworksPersonalityMigration.exe`.
- 5 In *Parametri della riga di comando*, immettere `/quiet` per installare Personality Migration senza l'intervento dell'utente.
- 6 Selezionare la scheda *Avanzate*, quindi effettuare le seguenti operazioni:
 - 6a Impostare il *Livello di sicurezza dei file eseguibili* su *Esegui come utente di sistema sicuro*.
 - 6b Impostare *Attendi prima di avanzare all'azione successiva* a *Al completamento dell'azione*.
- 7 Assegnare il pacchetto al dispositivo gestito.

2.4 Installazione di ZENworks Personality Migration Core

È possibile migrare una personalità sia tramite l'interfaccia utente che utilizzando la riga di comando. Per usare l'opzione della riga di comando, è necessario disporre di ZENworks Personality Migration Core. L'opzione dell'interfaccia grafica e l'opzione Core vengono installate automaticamente al momento dell'installazione di ZENworks Personality Migration, ma è possibile anche scegliere di installare solo l'opzione Core.

È possibile installare ZENworks Personality Migration Core separatamente tramite il comando `ZenworksPersonalityMigration.exe /coreonly`. Per ulteriori informazioni, consultare il [Sezione 2.5, “Opzioni di installazione”](#), a pagina 12.

2.5 Opzioni di installazione

La seguente tabella elenca le opzioni che è possibile utilizzare con il comando `ZenworksPersonalityMigration.exe`:

Tabella 2-1 Opzioni di installazione

Opzione	Descrizione
/?	Visualizza la guida e le opzioni disponibili
/passive	Visualizza lo stato di avanzamento dell'installazione; non richiede alcun intervento da parte dell'utente
/quiet	Installa Personality Migration automaticamente senza l'interfaccia utente
/uninstall	Disinstalla ZENworks Personality Migration
/coreonly	Installa ZENworks Personality Migration senza utilizzare l'interfaccia grafica
/repair	Ripara la versione installata di ZENworks Personality Migration

Importante: le seguenti opzioni distinguono tra lettere minuscole e maiuscole.

Disinstallazione di Personality Migration

3

È possibile disinstallare Personality Migration utilizzando uno dei metodi seguenti:

- ♦ Sezione 3.1, “Disinstallazione di Personality Migration utilizzando il file `ZENworksPersonalityMigration.exe`”, a pagina 15
- ♦ Sezione 3.2, “Disinstallazione di Personality Migration utilizzando l'utility da riga di comando”, a pagina 15
- ♦ Sezione 3.3, “Disinstallazione di Personality Migration utilizzando Installazione applicazioni di Windows”, a pagina 15

Importante: prima di disinstallare Personality Migration, assicurarsi che l'applicazione e il generatore modelli di Personality Migration siano chiusi.

3.1 Disinstallazione di Personality Migration utilizzando il file `ZENworksPersonalityMigration.exe`

- 1 Individuare l'ubicazione del file `ZENworksPersonalityMigration.exe` e fare doppio clic su di esso.
- 2 Nella pagina di configurazione di ZENworks Personality Migration, fare clic su *Avanti*.
- 3 Selezionare *Rimuovi*, quindi fare clic su *Avanti*.

3.2 Disinstallazione di Personality Migration utilizzando l'utility da riga di comando

- 1 Nel prompt di comando di Windows, individuare l'ubicazione del file `ZENworksPersonalityMigration.exe`.
- 2 Eseguire il comando `ZENworksPersonalityMigration.exe /uninstall`.
oppure
Per effettuare una disinstallazione automatica, eseguire il seguente comando:
`ZENworksPersonalityMigration.exe /uninstall /quiet`

3.3 Disinstallazione di Personality Migration utilizzando Installazione applicazioni di Windows

- 1 Sul desktop, fare clic su *Start > Impostazioni > Pannello di controllo > Installazione applicazioni*.
- 2 Nella finestra Installazione applicazioni, selezionare *ZENworks Personality Migration*, quindi fare clic su *Rimuovi*

Migrazione manuale delle impostazioni della personalità

4

ZENworks® Personality Migration consente di memorizzare la personalità di un utente e di migrarla da un dispositivo Windows a un altro dispositivo Windows.

Per migrare manualmente le impostazioni della personalità, eseguire i seguenti task nell'ordine specificato:

- ♦ [Sezione 4.1, “Memorizzazione delle impostazioni e dei dati della personalità di un utente.”, a pagina 17](#)
- ♦ [Sezione 4.2, “Applicazione delle impostazioni della personalità e dei dati di un utente”, a pagina 24](#)

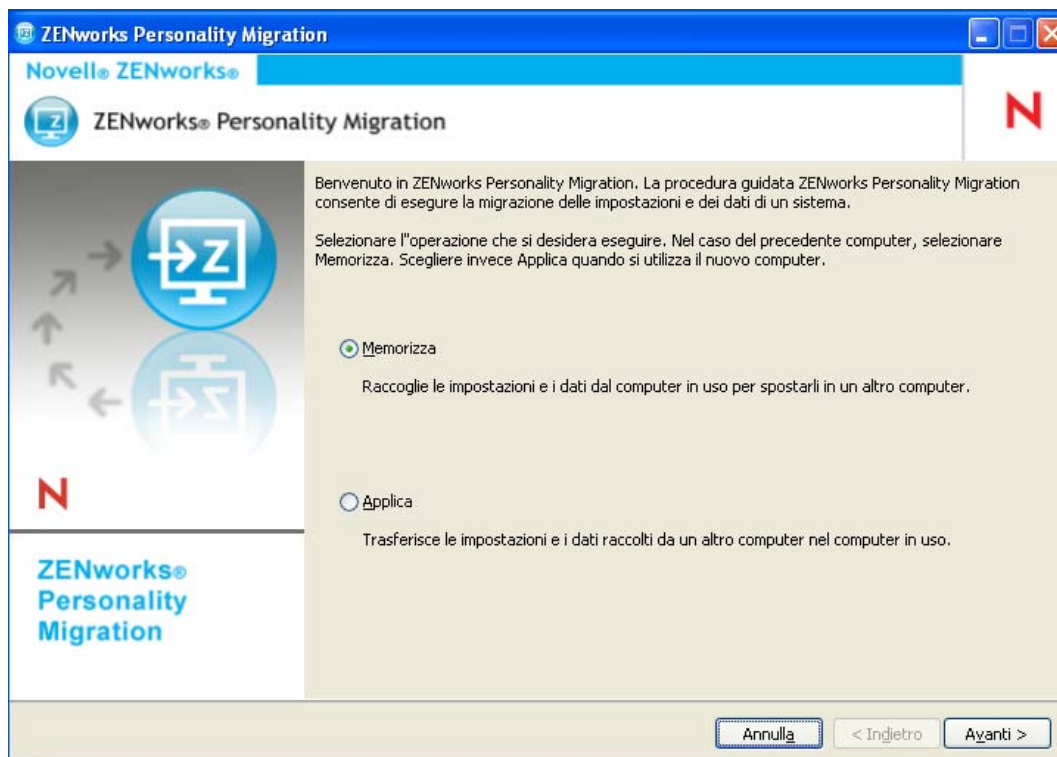
4.1 Memorizzazione delle impostazioni e dei dati della personalità di un utente.

1 Prima di avviare il processo di migrazione, effettuare le seguenti operazioni:

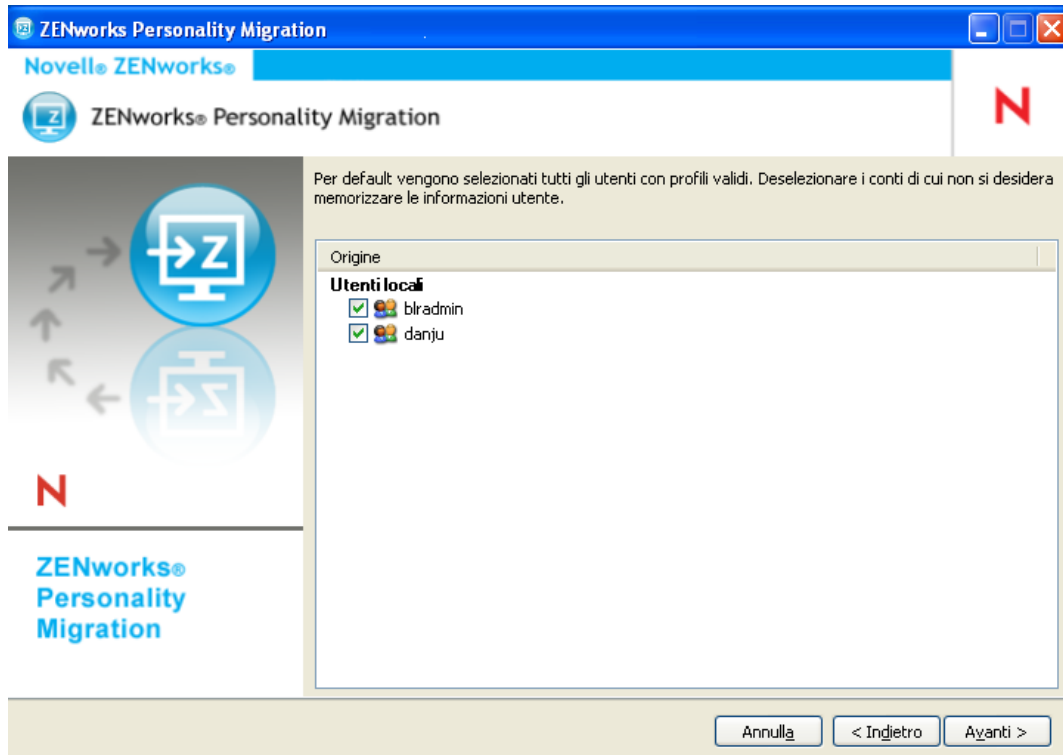
- Verificare che ZENworks Personality Migration sia stato installato sul dispositivo di origine. Per ulteriori informazioni, vedere [Sezione 2.2, “Installazione di ZENworks Personality Migration in Windows”, a pagina 11.](#)
- Chiudere le applicazioni di cui si desidera migrare le impostazioni. Viene visualizzato un messaggio che chiede di chiudere tutte le applicazioni aperte dopo l'avvio di ZENworks Personality Migration.
- Quando si migrano impostazioni di sistema e utente tra dispositivi interconnessi senza usare un file intermedio, è necessario verificare che il firewall di Windows sia stato configurato per considerare il software Personality Migration come eccezione, in modo che le applicazioni possano interagire tra di loro. Per ulteriori informazioni, vedere [“Abilitazione di ZENworks Personality Migration tramite il firewall di Windows” a pagina 22.](#)
- Per migrare la personalità per più conti utente sul dispositivo, è necessario eseguire il login come utente con privilegi di amministratore.

2 Usare uno dei seguenti metodi per avviare ZENworks Personality Migration:

- ♦ Fare doppio clic sull'icona di collegamento di ZENworks Personality Migration sul desktop.
- ♦ Fare clic su *Start > Programmi > Novell ZENworks > ZENworks Personality Migration.*

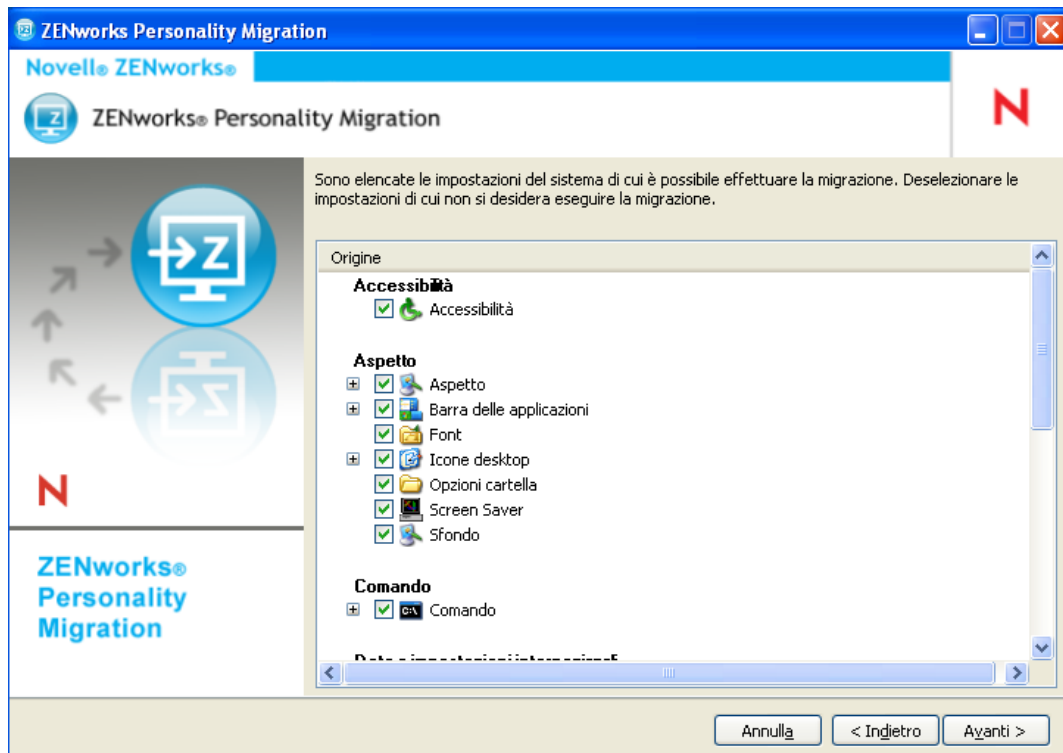


- 3 Fare clic su *Memorizza* per memorizzare le informazioni del conto utente, le impostazioni di sistema, le impostazioni delle applicazioni e i dati del sistema di origine in un file PNP (Platform Neutral Package).
- 4 Fare clic su *Avanti* per ricercare le informazioni utente e le applicazioni installate, di cui si desidera migrare le impostazioni, sul sistema di origine. Questa operazione può richiedere qualche minuto.

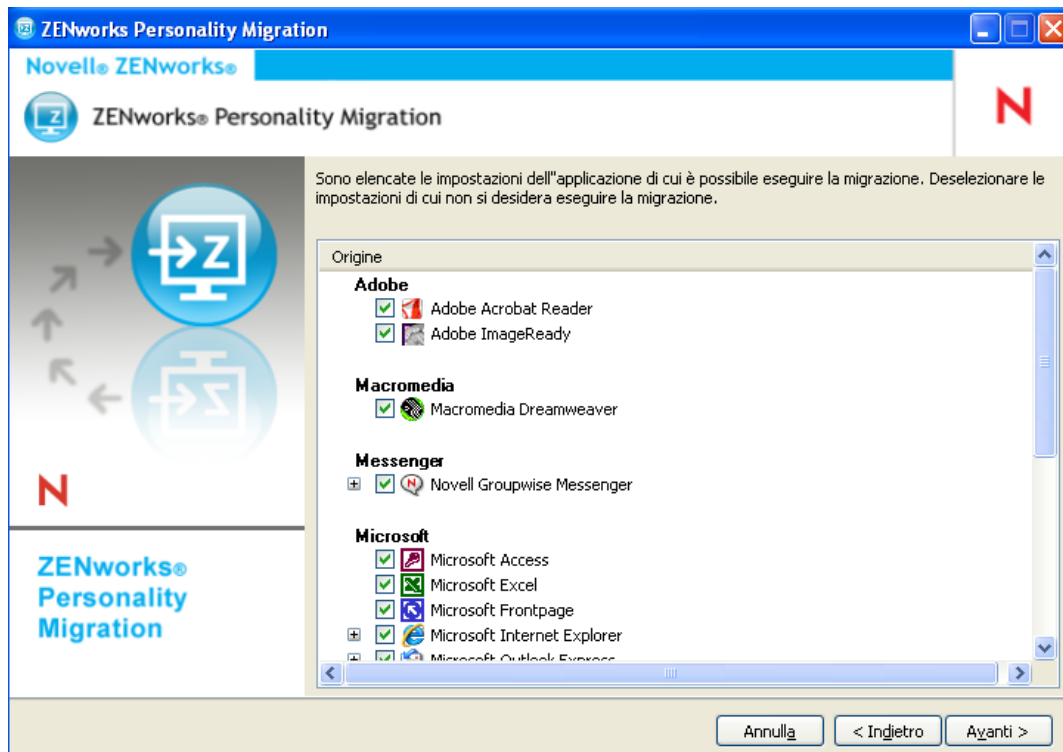


Per default, tutti i conti utente sono selezionati.

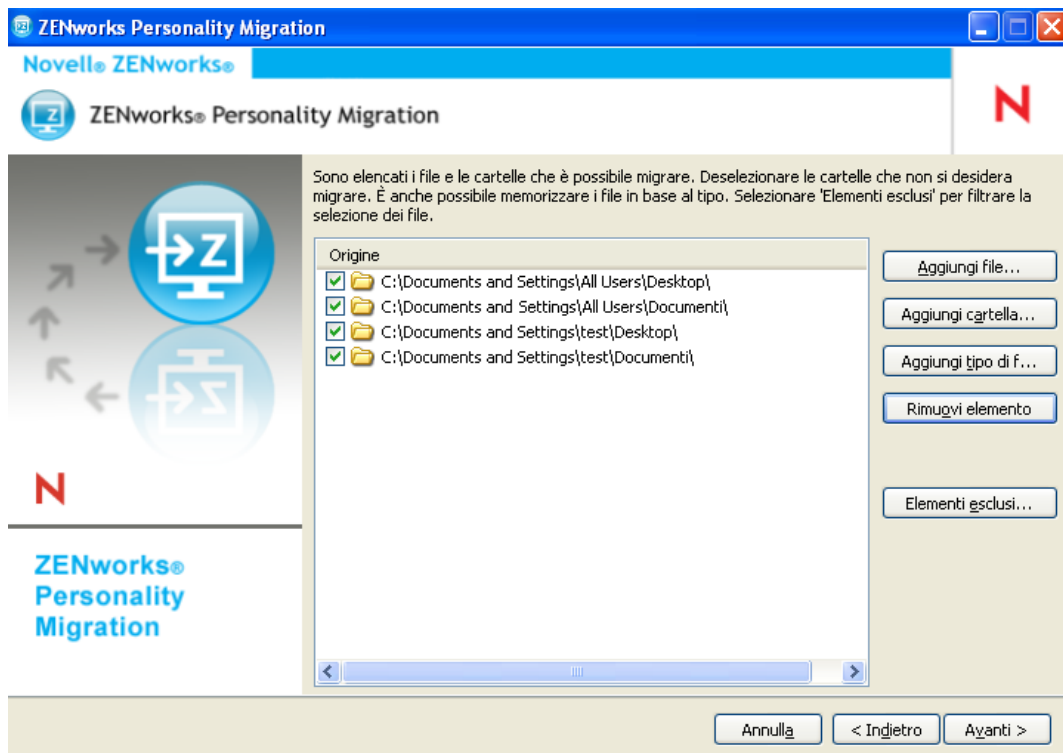
- 5 Deselezionare il conto utente di cui non si desidera migrare le impostazioni.
- 6 Fare clic su *Avanti* per selezionare le impostazioni di sistema che non si desidera migrare.



- 7 Fare clic su *Avanti* per deselezionare le impostazioni delle applicazioni che non si desidera migrare.



- 8 Fare clic su *Avanti* per deselezionare i file e le cartelle che non si desidera migrare.



In questa pagina è possibile aggiungere file, cartelle o file di tipo specifico all'elenco dei file da migrare.

- 9 (Facoltativo) Fare clic su *Aggiungi file* per aggiungere il file da migrare. Il file aggiunto viene elencato nella colonna *Origine*.
- 10 (Opzionale) Fare clic su *Aggiungi cartella* per aggiungere una cartella da migrare. La cartella aggiunta viene elencata nella colonna *Origine*.
- 11 (Opzionale) Fare clic su *Aggiungi tipo di file* per specificare il tipo di file che si desidera migrare.
- 12 (Opzionale) Fare clic su *Rimuovi elemento* per rimuovere l'elemento evidenziato dall'elenco di elementi da migrare.
- 13 Fare clic su *Escludi elementi* per escludere file e cartelle che non si desidera migrare.
- 14 Fare clic su *Avanti*, quindi selezionare la modalità di trasferimento di impostazioni e dati. È possibile trasferire i dati in modalità Diretta o File.
 - ♦ **Diretto:** consente di eseguire in tempo reale la migrazione delle impostazioni e dei dati tra sistemi che appartengono alla stessa sottorete.

Importante: non migrare le impostazioni di rete in modalità Diretta. Per ulteriori informazioni, vedere [Appendice B, “Risoluzione dei problemi relativi a Personality Migration”](#), a pagina 49. In alternativa, è possibile migrare le impostazioni di rete in modalità File.

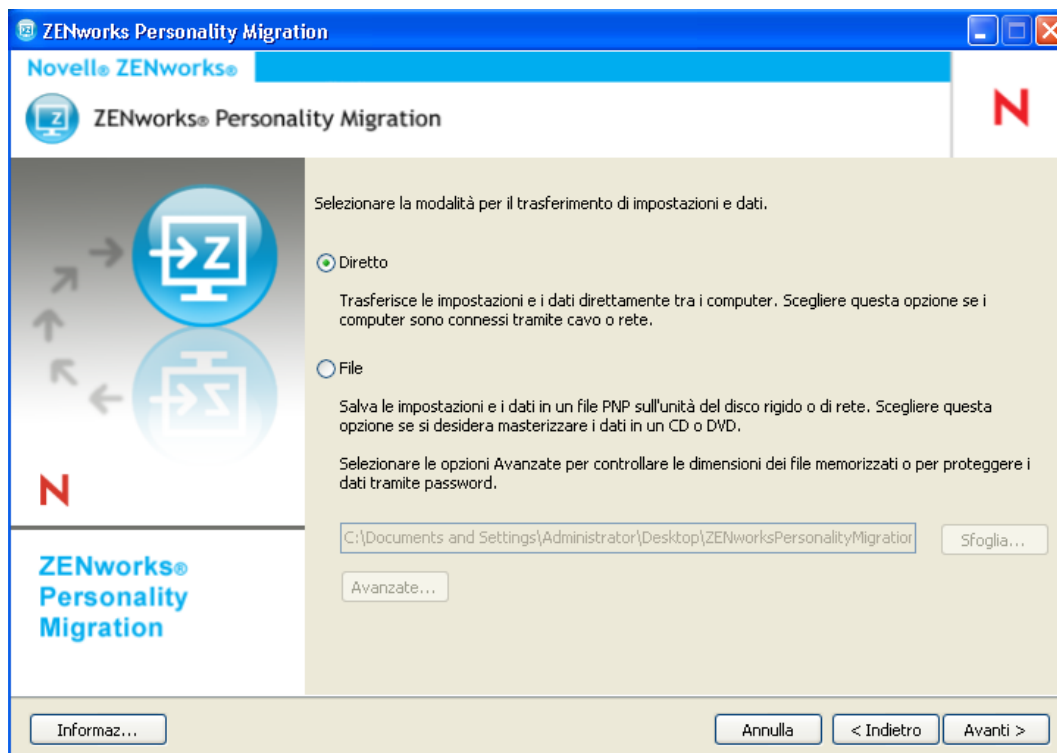
Continuare con la [Sezione 4.1.1, “Trasferimento dei dati con la modalità Diretta”](#), a pagina 21.

- ♦ **File:** memorizza le impostazioni e i dati di migrazione in un file PNP. Specificare il nome file o fare clic su *Sfoglia* per cercare e selezionare il file per la memorizzazione delle impostazioni e dei dati.

Continuare con la [Sezione 4.1.2, “Trasferimento dei dati con la modalità File”](#), a pagina 23.

4.1.1 Trasferimento dei dati con la modalità Diretta

- 1 È necessario aver eseguito le operazioni descritte nei passaggi da 1 a 13 di [Sezione 4.1, “Memorizzazione delle impostazioni e dei dati della personalità di un utente.”](#), a pagina 17.
- 2 Verificare che ZENworks Personality Migration sia abilitato in Windows Firewall. In caso contrario, vedere [“Abilitazione di ZENworks Personality Migration tramite il firewall di Windows”](#) a pagina 22.
- 3 Selezionare *Diretta*, quindi fare clic su *Avanti*. Il sistema di origine attende il sistema di destinazione per la connessione.



- 4 Sul sistema di destinazione dove è installato Personality Migration per ZENworks, selezionare il sistema di origine del quale si desidera applicare le impostazioni e i dati.
- 5 Fare clic su *Avanti* per applicare le impostazioni e i dati salvati sul dispositivo di destinazione. Continuare con [Passo 6](#), come descritto in [Sezione 4.2, “Applicazione delle impostazioni della personalità e dei dati di un utente”](#), a pagina 24.

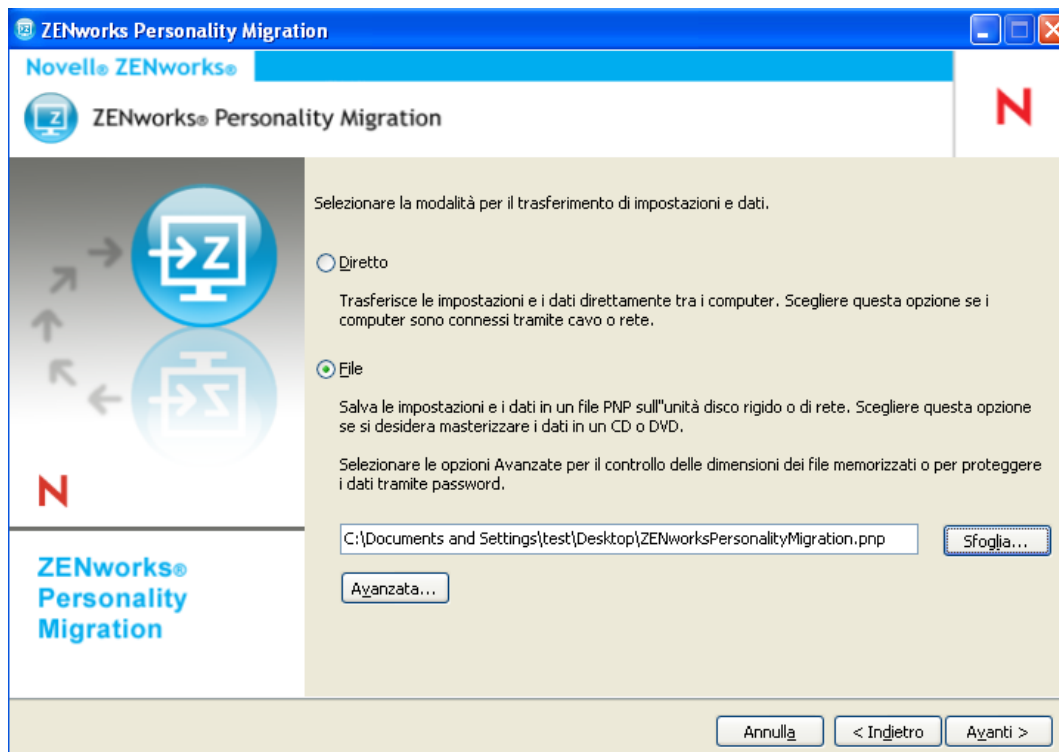
Abilitazione di ZENworks Personality Migration tramite il firewall di Windows

Quando si migrano personalità su dispositivi di una rete tramite la modalità Diretta, è necessario abilitare il firewall di Windows in modo da rilevare alcune eccezioni.

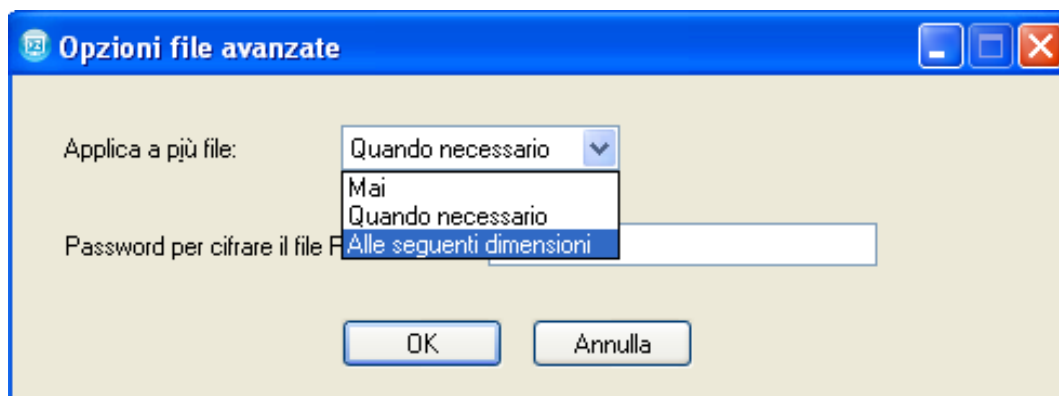
- 1 Fare clic su *Start > Impostazioni > Pannello di controllo*.
- 2 Fare doppio clic su *Windows Firewall* per aprire la finestra di dialogo Firewall Windows.
- 3 Selezionare la scheda *Eccezioni*.
- 4 Nell'elenco *Programmi e servizi*, verificare che le eccezioni ZENworks Personality Migration e ZENworks Personality Core siano disponibili e selezionate. Se lo sono, passare al [Passo 7](#).
- 5 Se le eccezioni non sono disponibili nell'elenco *Programmi e servizi*, fare clic su *Aggiungi programma*.
- 6 Cercare la cartella d'installazione di Personality Migration e selezionare i file `PersonalityMigration.exe` e `PersonalityMigrationCore.exe`.
- 7 Fare clic su *OK*.

4.1.2 Trasferimento dei dati con la modalità File

- 1 È necessario aver eseguito le operazioni descritte nei passaggi da 1 a 13 di [Sezione 4.1](#), “Memorizzazione delle impostazioni e dei dati della personalità di un utente.”, a pagina 17.
- 2 Selezionare *File*.



- 3 Fare clic su *Avanzata* per visualizzare la finestra di dialogo Opzioni file avanzate.



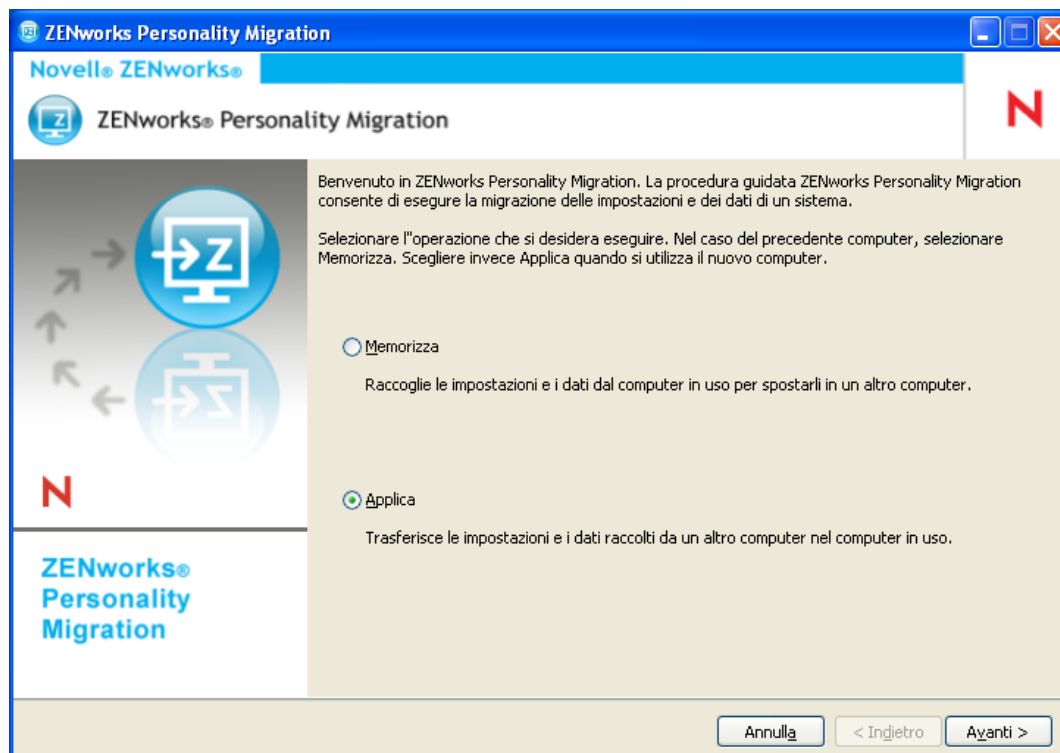
Personality Migration per ZENworks è in grado di memorizzare in più file le impostazioni e i dati del sistema. Per default, crea file di dimensioni pari a 650 MB. Le dimensioni di frazionamento massime sono 2 GB. L'opzione *Applica a più file* consente di controllare le dimensioni dei file di output di Personality Migration.

L'opzione *Password per la cifratura del file PNP* protegge con password i file di dati generati da Personality Migration. Quando si applicano le impostazioni sul computer di destinazione, sarà necessario specificare la password.

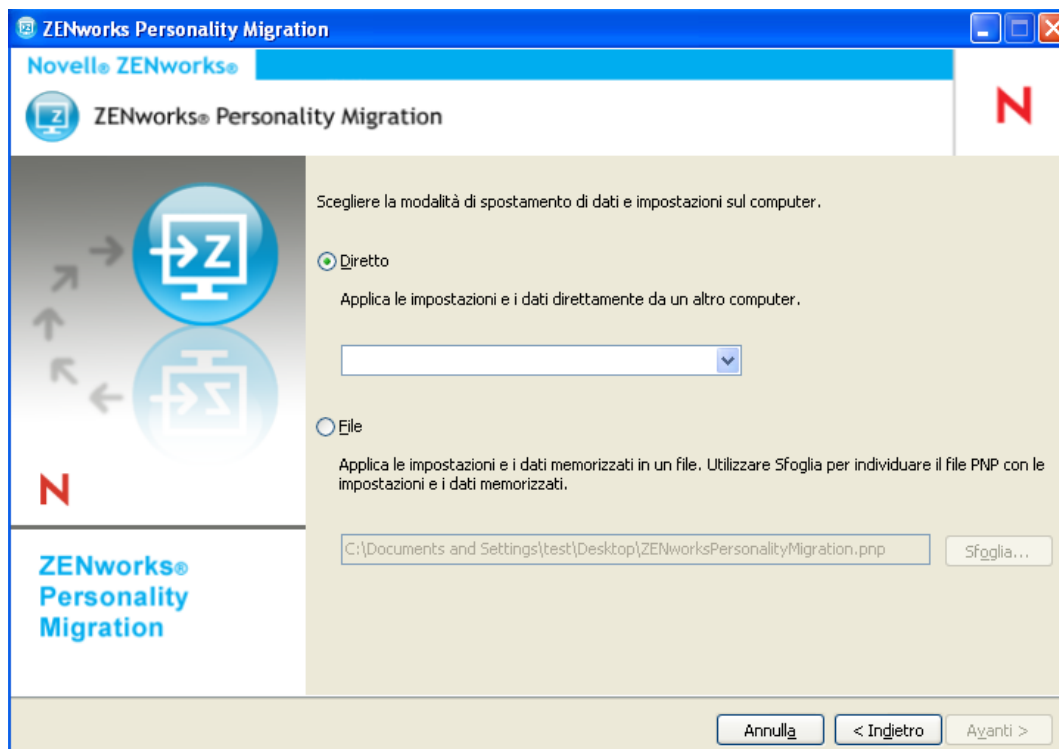
- 4 Fare clic su *OK* per chiudere la finestra di dialogo Opzioni file avanzate.
- 5 Fare clic su *Avanti* per visualizzare l'avanzamento del processo di memorizzazione delle impostazioni e dei file.
- 6 Fare clic su *Avanti* per esaminare i risultati. Gli errori vengono visualizzati in rosso.
- 7 Fare clic su *Fine* per completare il processo di memorizzazione.

4.2 Applicazione delle impostazioni della personalità e dei dati di un utente

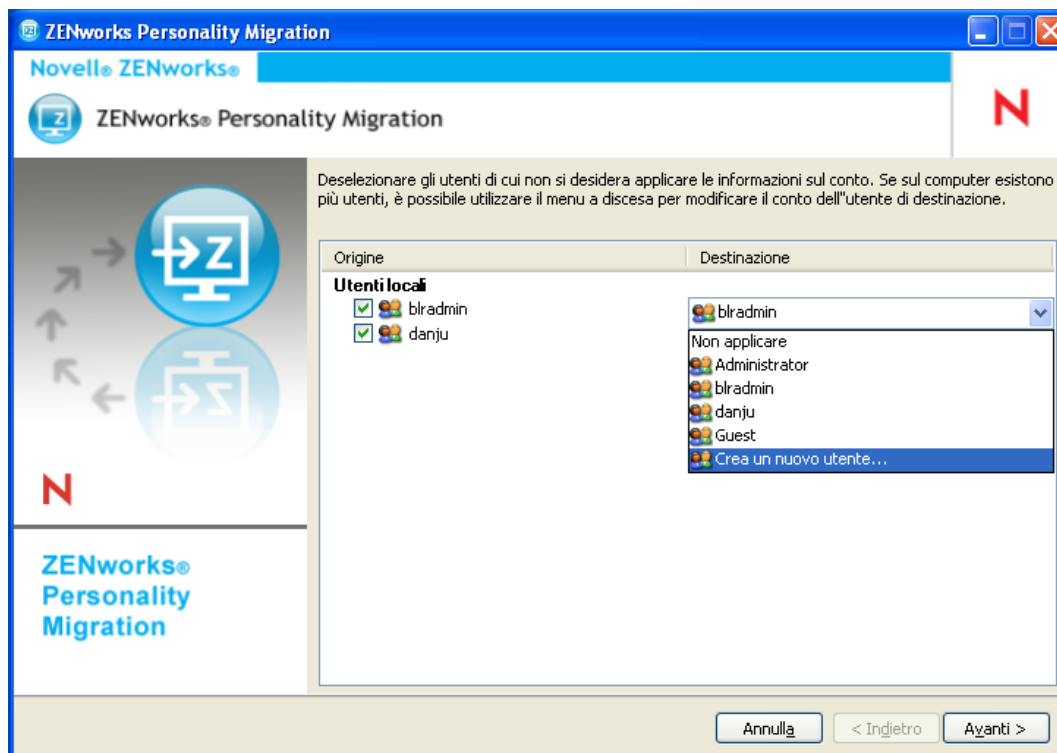
- 1 Verificare che Personality Migration sia installato sul dispositivo di destinazione. Per ulteriori informazioni, vedere [Sezione 2.2, "Installazione di ZENworks Personality Migration in Windows"](#), a pagina 11.
- 2 Per avviare Personality Migration per ZENworks sul sistema, utilizzare uno dei metodi seguenti:
 - ♦ Fare clic sull'icona del desktop relativa al collegamento a *Personality Migration per ZENworks*.
 - ♦ Fare clic su *Start > Programmi > Novell ZENworks > ZENworks Personality Migration*.



- 3 Fare clic su *Applica* per applicare le impostazioni e i dati salvati sul dispositivo.
- 4 Fare clic su *Avanti*, quindi selezionare la modalità di trasferimento di impostazioni e dati della personalità:



- ♦ **Diretto:** consente di eseguire in tempo reale la migrazione delle impostazioni e i dati tra sistemi che appartengono alla stessa sottorete. L'utility identifica ed elenca tutti i computer nella rete che sono pronti per la migrazione delle personalità. Continuare con la [Passo 5](#).
 - ♦ **File:** usa le impostazioni di migrazione e i dati memorizzati in un file PNP. Fare clic su *Sfoglia* per individuare e selezionare il file PNP salvato durante l'operazione di memorizzazione. Passare alla sezione [Passo 7](#).
- 5 Selezionare il sistema di origine del quale si desidera applicare impostazioni e dati.
 - 6 Fare clic su *Avanti* per selezionare una delle opzioni di trasferimento seguenti:
 - ♦ **Tipica:** consente di migrare tutte le impostazioni e i dati selezionati del profilo utente dal sistema di origine a quello di destinazione. Se l'account utente non esiste sul sistema di destinazione, viene creato con un campo per la password vuoto, purché l'amministratore abbia eseguito il login al sistema di destinazione. Se l'amministratore non ha eseguito il login al sistema di destinazione, le impostazioni selezionate vengono migrate al profilo dell'utente che ha eseguito il login al sistema di destinazione. Passare al [Passo 13](#).
 - ♦ **Personalizzato:** consente di personalizzare le impostazioni e i dati della personalità prima di eseguire la migrazione sul sistema di destinazione. È possibile scegliere di migrare la personalità su utenti differenti o di creare nuovi utenti sul sistema di destinazione. Continuare con il [Passo 7](#).
 - 7 Fare clic su *Avanti*.



Nella colonna *Origine* sono elencate le informazioni sull'account utente memorizzate nel file PNP.

Nella colonna *Destinazione* sono elencati gli account utente disponibili sull'attuale dispositivo.

Se l'amministratore ha eseguito il login al dispositivo di destinazione e l'utente di origine non esiste sul dispositivo di destinazione, l'account utente di origine viene creato automaticamente sul dispositivo di destinazione con il campo per la password vuoto.

Importante: se sul dispositivo di destinazione è abilitata la norma di complessità della password, l'account utente di origine non viene creato.

Se l'amministratore non ha eseguito il login al dispositivo di destinazione, le impostazioni selezionate vengono migrate al profilo dell'utente che ha eseguito il login al dispositivo di destinazione.

Nella colonna *Destinazione* è possibile eseguire anche le seguenti operazioni:

- ◆ Selezionare un account utente esistente per applicare le impostazioni della personalità a un utente diverso.
Ad esempio è possibile applicare le impostazioni della personalità di *bladmin* all'utente *Guest*.
- ◆ Fare clic su *Crea un nuovo utente* per creare un nuovo account utente e applicare le impostazioni della personalità all'utente appena creato. Viene richiesto di immettere nome utente e password per il nuovo utente.

Nota: se la norma relativa alla complessità della password è abilitata sul dispositivo di destinazione, assicurarsi di specificare una password che soddisfi tale norma del dispositivo di destinazione.

- 8** Fare clic su *Avanti*. Deselezionare le impostazioni di sistema che non si intende migrare.
- 9** Fare clic su *Avanti*. Deselezionare le impostazioni dell'applicazione che non si intende migrare.
- 10** (Facoltativo) Fare doppio clic sul nome dell'applicazione nella colonna *Destinazione* e selezionare un'applicazione diversa per applicare le impostazioni della personalità a più applicazioni. Ad esempio è possibile applicare i segnalibri e le impostazioni di FireFox* a Internet Explorer* o viceversa.
- 11** Fare clic su *Avanti*. Deselezionare le impostazioni dei file che non si intende migrare.
- 12** (Opzionale) Fare doppio clic sul nome file nella colonna Destinazione per modificare la destinazione del file.
- 13** Fare clic su *Avanti* per migrare le impostazioni selezionate sul dispositivo di destinazione. Questo passaggio può richiedere del tempo, a seconda della quantità di dati da migrare.
- 14** Rivedere i risultati della migrazione. Eventuali errori vengono visualizzati in rosso.

Migrazione automatica delle impostazioni della personalità

5

ZENworks® Personality Migration consente di effettuare migrazioni automatiche estese da un dispositivo Windows gestito a un altro dispositivo Windows gestito tramite la rete aziendale.

Per migrare automaticamente le impostazioni di personalità, eseguire le seguenti operazioni nell'ordine elencato:

- ◆ Sezione 5.1, “Creazione di un modello di personalità”, a pagina 29
- ◆ Sezione 5.2, “Modifica di un modello esistente”, a pagina 43
- ◆ Sezione 5.3, “Migrazione automatica impostazioni personalità”, a pagina 43
- ◆ Sezione 5.4, “Migrazione delle impostazioni della personalità mediante il prompt dei comandi”, a pagina 44
- ◆ Sezione 5.5, “Opzioni del prompt dei comandi per la memorizzazione e l'applicazione delle personalità”, a pagina 45

5.1 Creazione di un modello di personalità

Personality Migration usa un modello per eseguire migrazioni automatiche tramite i pacchetti direttive. In questo modo viene offerto un metodo di migrazione efficiente che evita di utilizzare l'interfaccia utente di Personality Migration per ZENworks ogni volta si desidera eseguire una migrazione su un computer specifico. Verificare di utilizzare lo stesso modello per il processo di memorizzazione e applicazione.

Un modello definisce le norme che descrivono al motore Personality Migration per ZENworks le regole di migrazione per le seguenti categorie di impostazioni:

- ◆ Utenti
- ◆ Impostazioni di sistema
- ◆ Impostazioni applicazioni
- ◆ File e cartelle

Il modello comunica quali elementi debbano essere salvati dal computer Windows di origine nel file PNP e quali elementi debbano essere applicati al computer di destinazione.

Un modello è un file XML che può essere letto e modificato con un editor qualsiasi. Tuttavia, l'utilizzo di Generatore modelli per Personality Migration per ZENworks è un modo pratico per creare modelli personalizzati per la migrazione, in modo da consentire migrazioni standardizzate e coerenti all'interno dell'azienda. È possibile creare modelli utilizzando il Generatore modelli.

5.1.1 Avvio del Generatore modelli

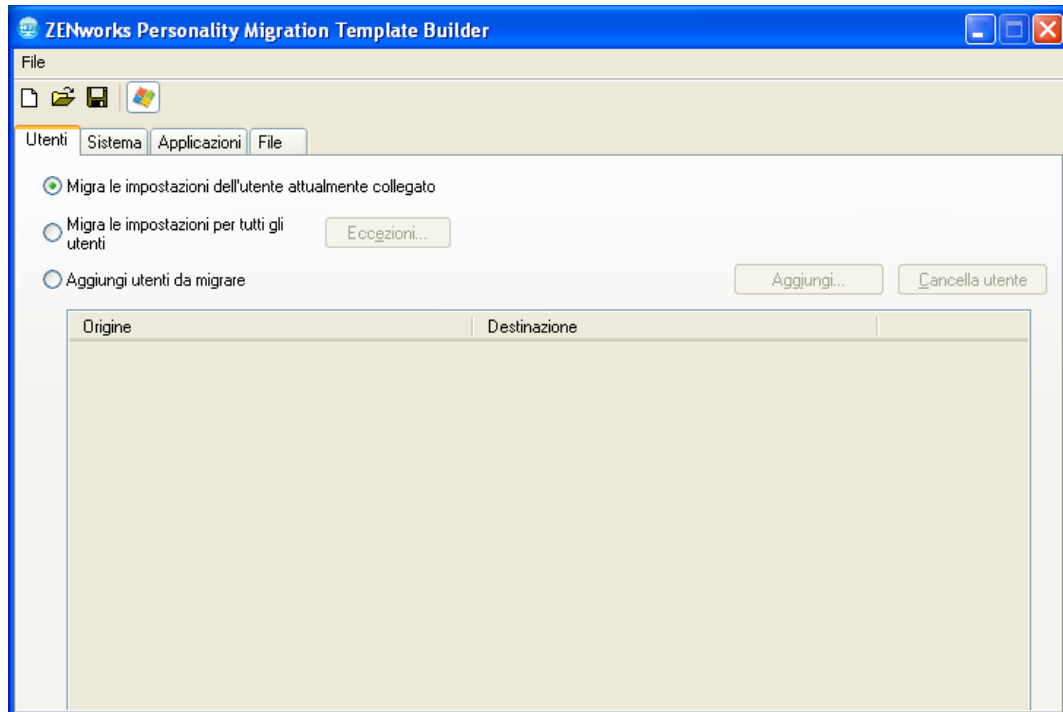
- 1 Su un dispositivo Windows supportato fare clic su *Start > Programmi > Novell ZENworks > Generatore modelli di ZENworks Personality Migration*.

5.1.2 Uso del Generatore modelli per la creazione di un modello

Il Generatore modelli visualizza quattro schede oltre alle opzioni *File* standard come *Nuovo*, *Apri* e *Salva*.

- 1 Aprire il Generatore modelli per visualizzare la scheda di default *Utenti*.

Le opzioni della scheda *Utenti* consentono di specificare le informazioni del modello da usare per la migrazione degli utenti.



- 2 Selezionare una delle opzioni descritte nella seguente tabella, a seconda del fatto che si desideri migrare un utente, tutti gli utenti e un elenco selezionato di utenti.

Opzione	Descrizione
<i>Migra le impostazioni per l'utente correntemente collegato</i>	Migra le impostazioni per l'utente correntemente collegato a un altro utente collegato.

Opzione	Descrizione
<i>Migra le impostazioni di tutti gli utenti</i>	<p data-bbox="558 258 1354 344">Migra tutte le impostazioni selezionate nel modello per tutti i profili utente del sistema. Fare clic su <i>Eccezioni</i> per elencare gli utenti che si desidera escludere dalla migrazione.</p> <p data-bbox="558 369 1354 541">Aggiungi utente: consente di selezionare tutti gli utenti locali, gli utenti del dominio o un utente specifico da escludere dalla migrazione. Ad esempio, se non si desidera eseguire la migrazione delle impostazioni amministratore di uno dei sistemi selezionati per la migrazione, fare clic su <i>Aggiungi utente</i>, selezionare l'opzione <i>Il seguente utente</i>, specificare <i>amministratore</i> e fare clic su <i>OK</i>.</p> <p data-bbox="558 567 1354 621">Cancella utente: consente di rimuovere l'utente dall'elenco di utenti da escludere dalla migrazione.</p>

Opzione	Descrizione
---------	-------------

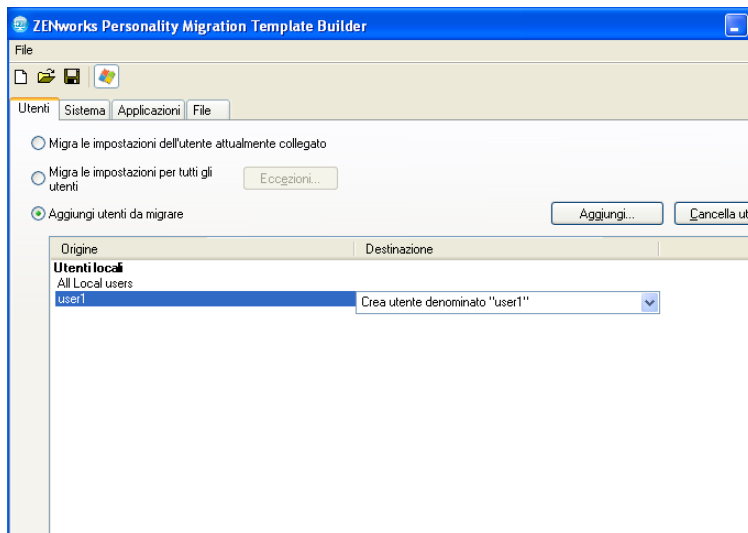
Aggiungi utenti da migrare

Questa opzione consente di elencare esplicitamente i profili da migrare.

Aggiungi utente: consente di selezionare tutti gli utenti locali, gli utenti del dominio o un utente specifico per la migrazione.

È inoltre possibile mappare un nome utente sul computer di origine su un nome utente differente sul computer di destinazione:

1. Fare clic su *Aggiungi utente*.
2. Fare clic sull'opzione *Il seguente utente* e specificare il nome utente. Verificare che il nome utente sia un nome di conto valido sul computer di destinazione, ad esempio, user1.
3. Fare clic su *OK* per visualizzare il nome utente nella colonna *Origine*.



4. Nell'elenco a discesa, fare clic sulla destinazione del nuovo utente aggiunto, visualizzato per default come *Crea utente denominato "username"*. Ad esempio, *Crea utente denominato "user1"*. L'account utente viene creato con un campo per la password vuoto sul dispositivo di destinazione.

Importante: se sul dispositivo di destinazione è abilitata la norma di complessità della password, l'account utente di origine non viene creato.

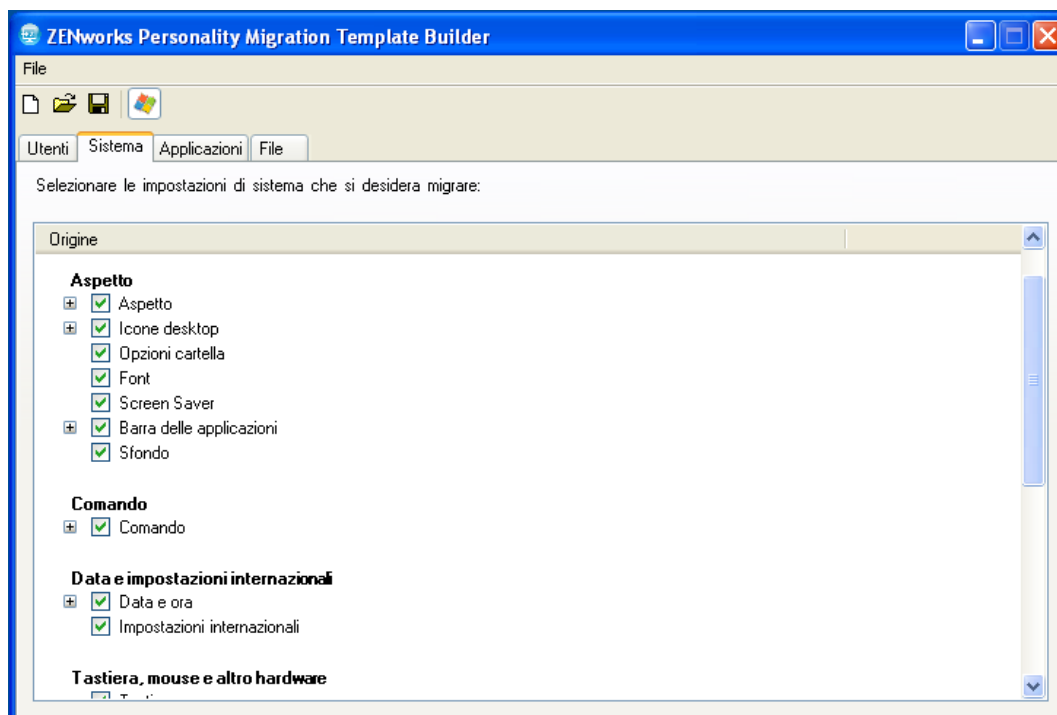
oppure

Selezionare l'opzione *Crea nuovo utente* e specificare il nome utente e la password da creare sul computer di destinazione al quale si desidera eseguire la migrazione delle impostazioni della personalità. Se la norma relativa alla complessità della password è abilitata sul dispositivo di destinazione, la password specificata deve soddisfare la complessità della password del dispositivo di destinazione.

5. Fare clic su *OK*.

Cancella utente: consente di rimuovere l'utente dall'elenco di utenti per la migrazione.

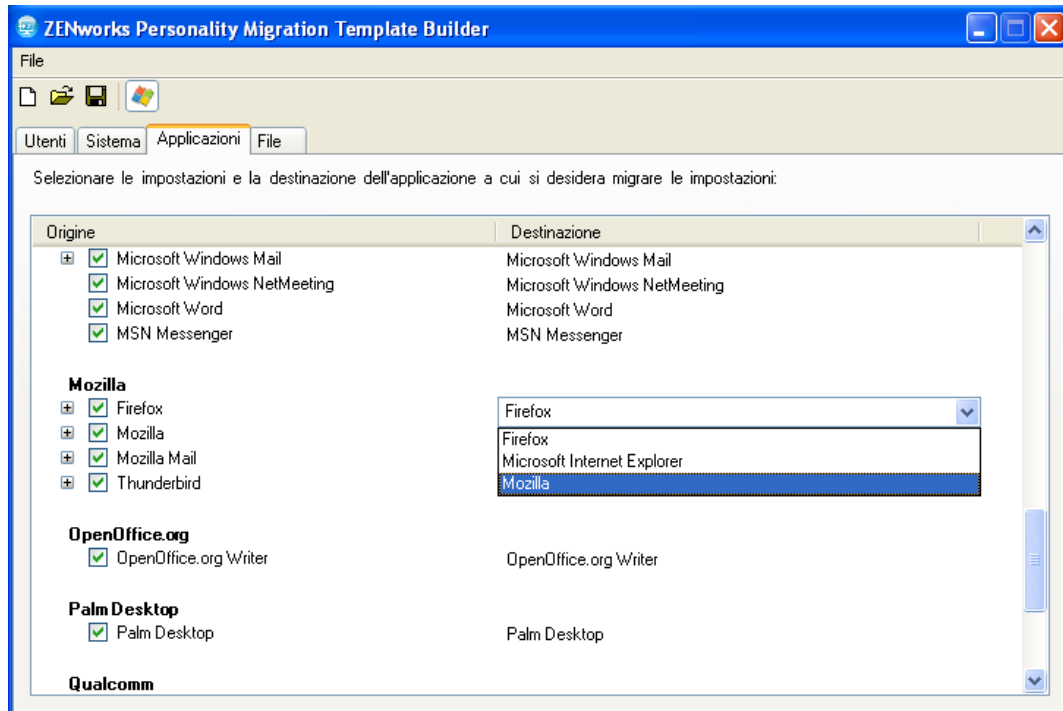
- 3 Fare clic sulla scheda *Sistema*, quindi deselegionare qualsiasi impostazione che non si intende migrare.



La scheda *Sistema* controlla le impostazioni di sistema da migrare per ciascun conto utente selezionato nella scheda *Utenti*. Per default vengono selezionate tutte le impostazioni.

Per deselegionare tutte le opzioni, fare clic con il pulsante destro del mouse sul pannello *Origine* e selezionare l'opzione *Deseleziona tutto*. Per selezionare tutte le opzioni nel pannello *Origine*, fare clic con il pulsante destro del mouse e selezionare l'opzione *Seleziona tutto*.

- 4 Fare clic sulla scheda *Applicazioni* per visualizzare l'elenco di tutte le applicazioni che è possibile migrare.

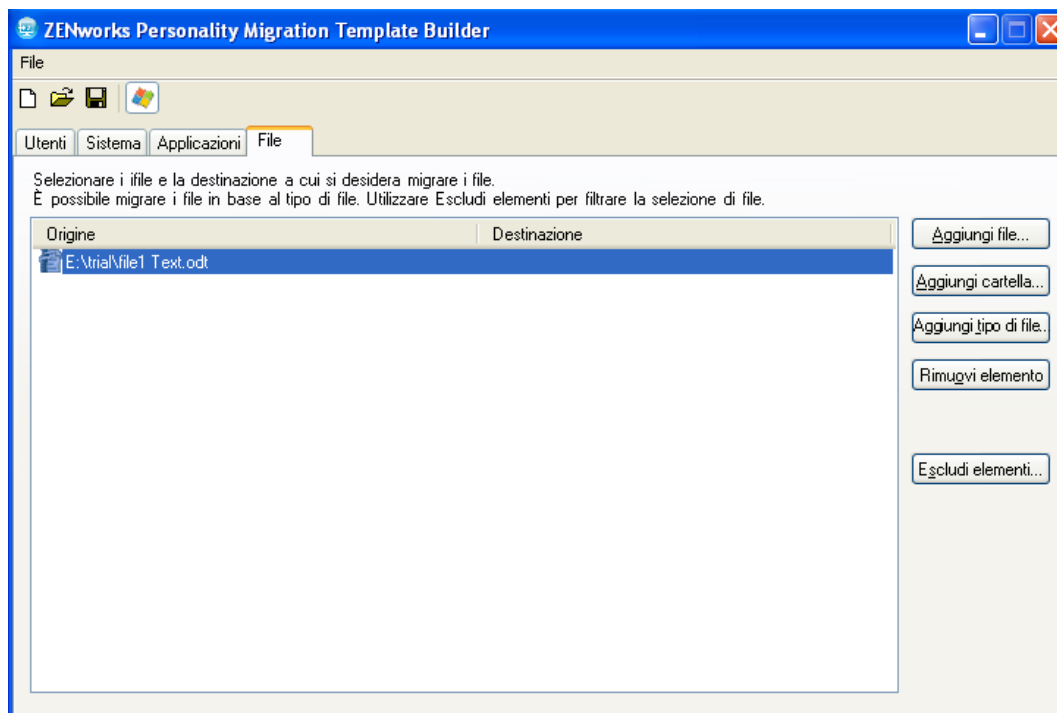


Per deselezionare tutte le opzioni, fare clic con il pulsante destro del mouse sul pannello *Origine* e selezionare l'opzione *Deseleziona tutto*. Per selezionare tutte le opzioni, fare clic con il pulsante destro del mouse sul pannello *Origine* e selezionare l'opzione *Seleziona tutto*.

- 5 Selezionare un'applicazione di destinazione appropriata dall'elenco a discesa nella colonna *Destinazione* Personality Migration per ZENworks supporta la migrazione delle impostazioni fra:
 - ♦ **Applicazioni uguali con la stessa versione:** migra le impostazioni tra applicazioni con la stessa versione; ad esempio da Microsoft Office 2003 a Microsoft Office 2003.
 - ♦ **Applicazioni uguali con versioni diverse:** esegue la migrazione delle impostazioni dell'applicazione di origine ad un'applicazione di destinazione di versione superiore, ad esempio da Microsoft Office 2003 a Microsoft Office 2007.
 - ♦ **Applicazioni differenti:** esegue la migrazione delle impostazioni dell'applicazione di origine ad un'applicazione di destinazione di tipo simile, ad esempio da Internet Explorer a Firefox.

Prima di eseguire la migrazione, verificare che l'applicazione di destinazione sia installata sul computer di destinazione. L'impostazione di un'applicazione selezionata per la migrazione viene ignorata se non è disponibile sul computer di origine o di destinazione.

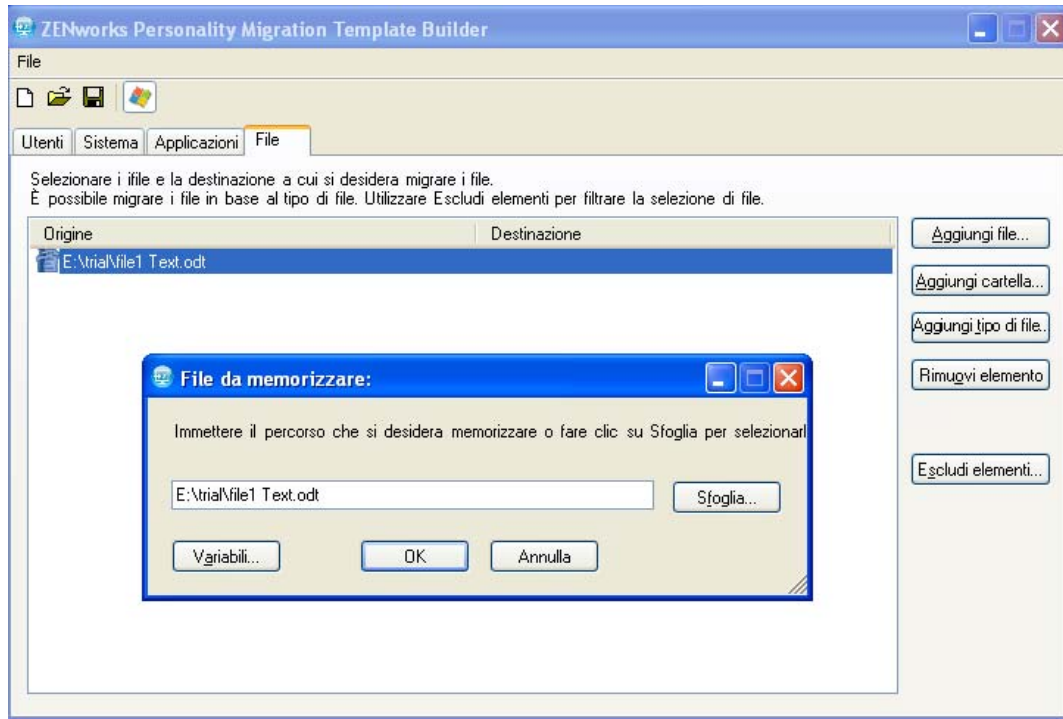
- 6 Selezionare la scheda *File* per visualizzare le impostazioni per la migrazione dei dati.



La scheda *File* consente di impostare le regole per la migrazione dei dati.

Importante: non scegliere di migrare la cartella temp sulla destinazione. Selezionare solo i file da migrare. Poiché il processo di migrazione usa la cartella temp, se si seleziona tutta la cartella per la migrazione, vengono visualizzati dei messaggi di errore.

- 7 Fare clic su *Aggiungi file* per aggiungere un file alla migrazione.



7a Fare clic su *Sfoglia* per cercare e selezionare il file che si intende aggiungere per la migrazione.

oppure

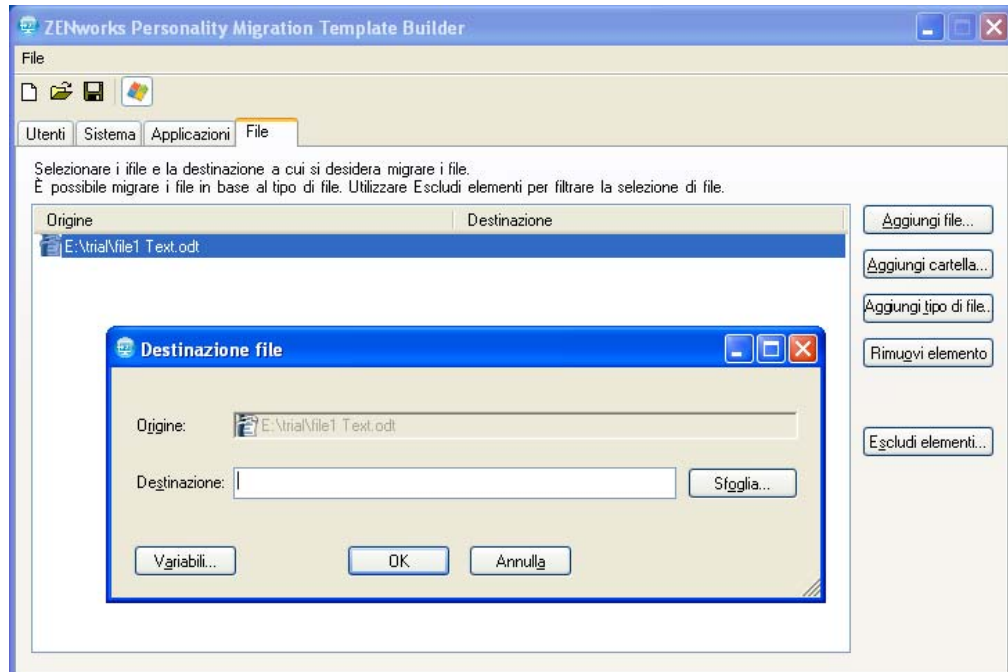
Fare clic su *Variabili* per selezionare una variabile che mappi la posizione del file che si intende migrare. Ad esempio, per migrare un file desktop chiamato `test.txt`, fare clic sulla variabile `desktop` e aggiungere `\test.txt`.

Se la variabile è una directory, il percorso deve terminare con `\` (barra rovesciata). Ad esempio, per migrare la directory `desktop`, utilizzare la variabile `%desktop%\`.

Per ulteriori informazioni sulle variabili, vedere [Appendice E, “Descrizione delle variabili”](#), a pagina 63.

7b Fare clic su *OK* per elencare i file nella colonna *Origine*.

7c Fare doppio clic sul nome file nella colonna *Origine* per aprire la finestra di dialogo Destinazione file.



7d Fare clic su *Sfoglia* per cercare e selezionare la posizione di destinazione per la migrazione del file.

oppure

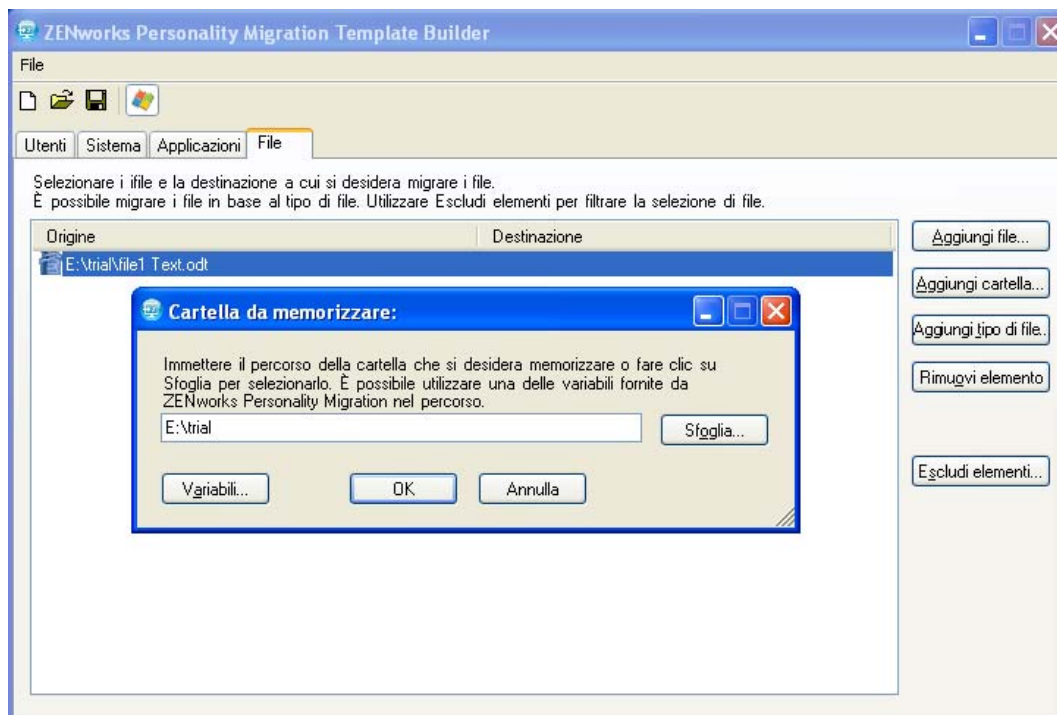
Fare clic su *Variabili* per selezionare una variabile che consenta di mappare la posizione di destinazione. Ad esempio, se si desidera migrare il file denominato file1 nella directory favorites, fare clic sulla variabile *favorites* e aggiungere \file1 ad essa.

Se la variabile è una directory, il percorso deve terminare con \ (barra rovesciata). Ad esempio, per migrare la directory desktop, utilizzare la variabile %desktop%.

Per ulteriori informazioni sulle variabili, vedere [Appendice E, “Descrizione delle variabili”](#), a pagina 63.

7e Fare clic su *OK*.

8 Fare clic su *Aggiungi cartella* per aggiungere una cartella da migrare.



8a Fare clic su *Sfogliare* per cercare e selezionare la cartella che si intende aggiungere per la migrazione.

oppure

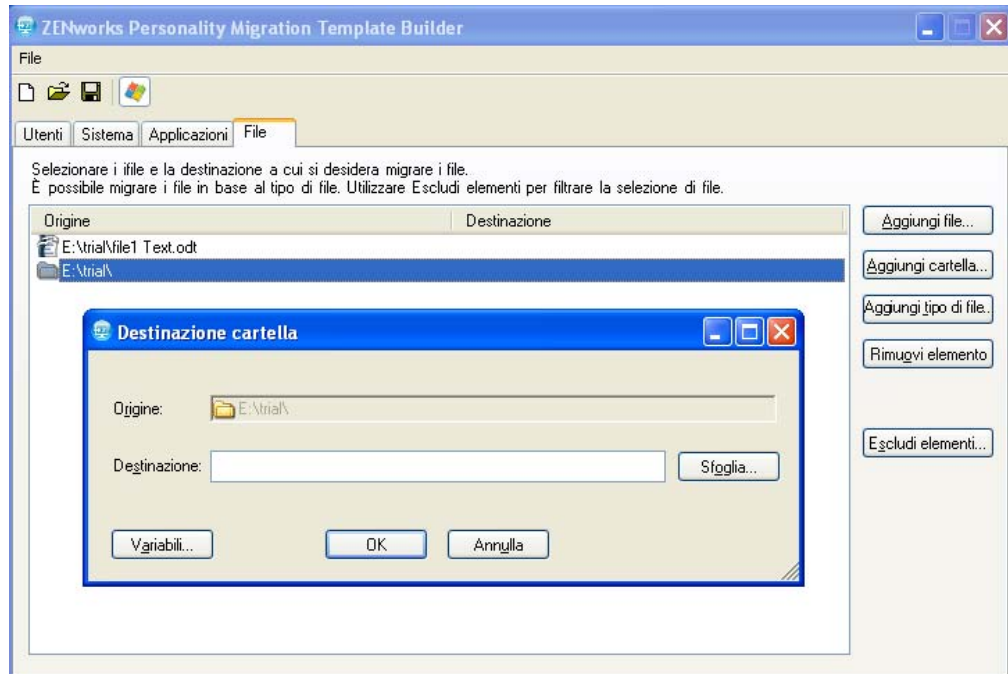
Fare clic su *Variabili* per selezionare una variabile che mappi la posizione della cartella che si intende migrare. Ad esempio, per migrare una cartella del desktop chiamata testfolder1, fare clic sulla variabile %desktop% e aggiungere \testfolder1.

Se la variabile è una directory, il percorso deve terminare con \ (barra rovesciata). Ad esempio, per migrare la directory desktop, utilizzare la variabile %desktop%\.

Per ulteriori informazioni sulle variabili, vedere [Appendice E, “Descrizione delle variabili”](#), a pagina 63.

8b Fare clic su *OK* per elencare le cartelle nella colonna *Origine*.

8c Fare doppio clic sul nome della cartella nella colonna *Origine* per aprire la finestra di dialogo Destinazione cartella.



8d Fare clic su *Sfoglia* per cercare e selezionare la posizione di destinazione per la migrazione della cartella.

oppure

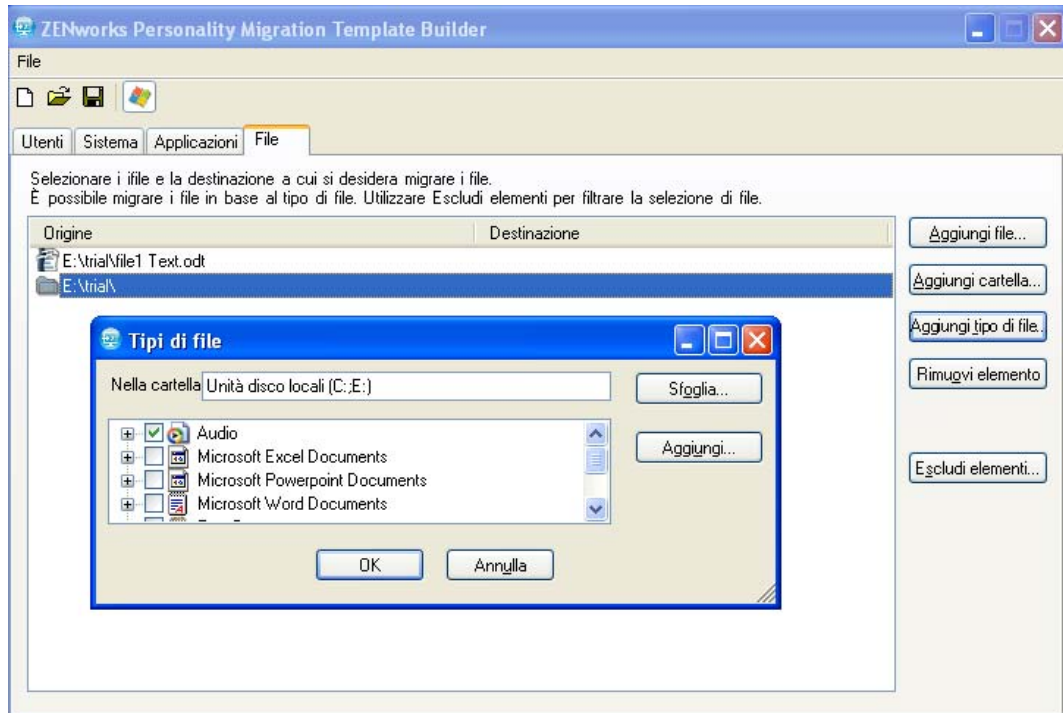
Fare clic su *Variabili* per selezionare una variabile che consenta di mappare la posizione di destinazione. Ad esempio per migrare la cartella denominata *folder1* nella directory *programfiles*, fare clic sulla variabile *programfiles* e aggiungere il nome `\folder1`.

Se la variabile è una directory, il percorso deve terminare con `\` (barra rovesciata). Ad esempio, per migrare la directory *desktop*, utilizzare la variabile `%desktop%\`.

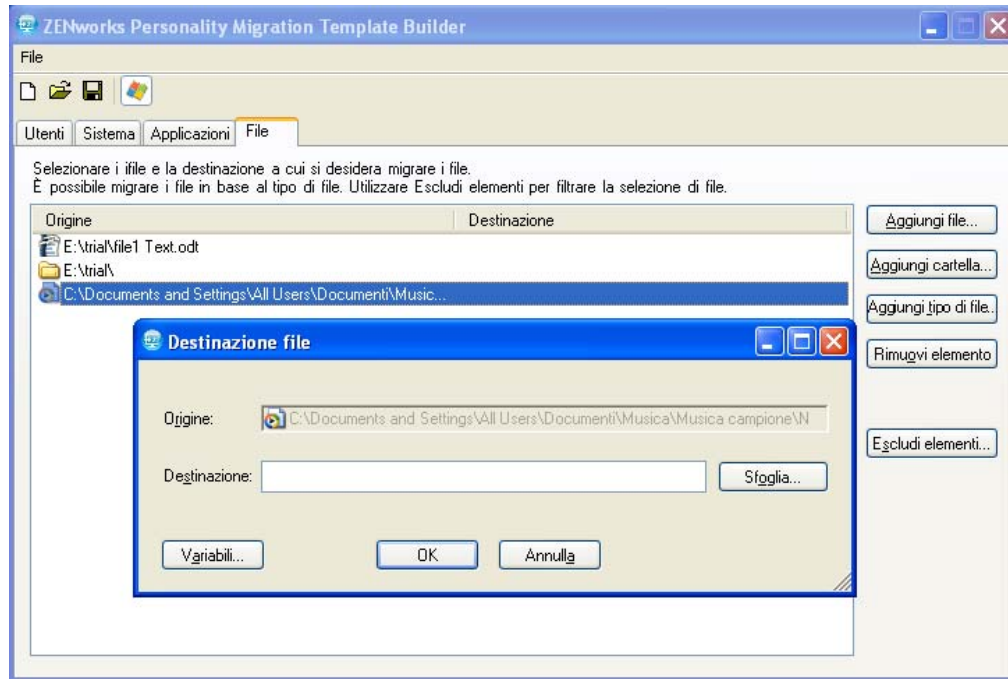
Per ulteriori informazioni sulle variabili, vedere [Appendice E, “Descrizione delle variabili”](#), a pagina 63.

8e Fare clic su *OK*.

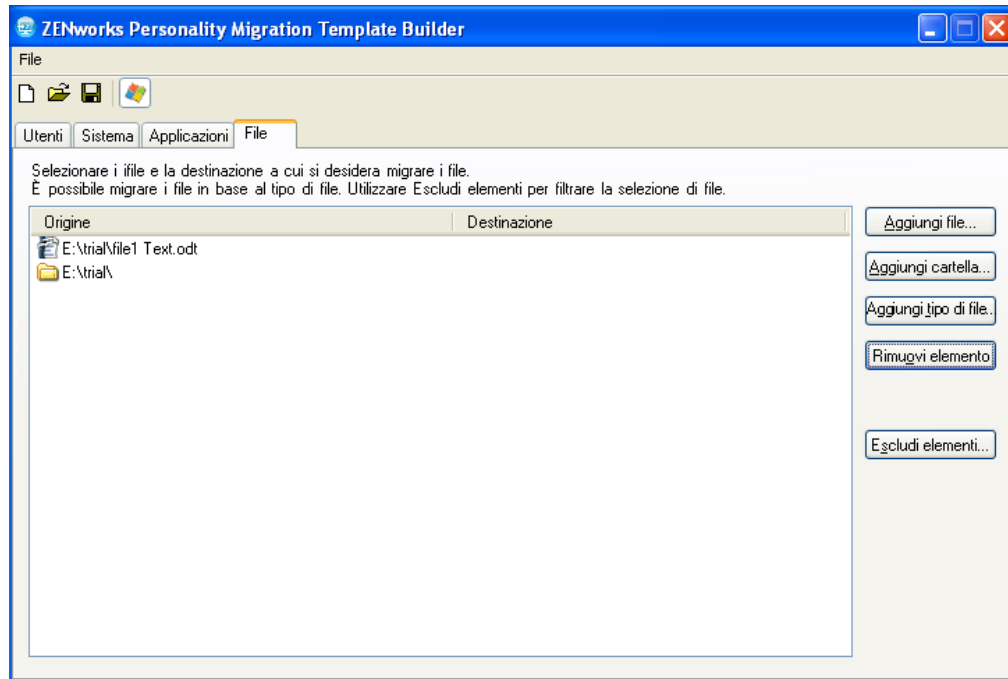
9 Fare clic su *Aggiungi tipo di file* per aggiungere il tipo di file che si desidera migrare.



- 9a** Nel campo *Nella cartella*, digitare il nome o fare clic su *Sfoggia* per cercare e selezionare la cartella. Per default in questo campo vengono visualizzate tutte le unità disco rigido.
- 9b** (Opzionale) Se è necessario aggiungere un tipo di file, fare clic su *Aggiungi*, quindi specificare il tipo di file, ad esempio, .INI.
- 9c** Selezionare il tipo di file che si intende migrare, quindi fare clic su *OK* per elencare i tipi di file nella colonna *Origine*.
- 9d** Fare doppio clic sul tipo di file nella colonna *Origine* per aprire la finestra di dialogo *Destinazione tipo di file*.



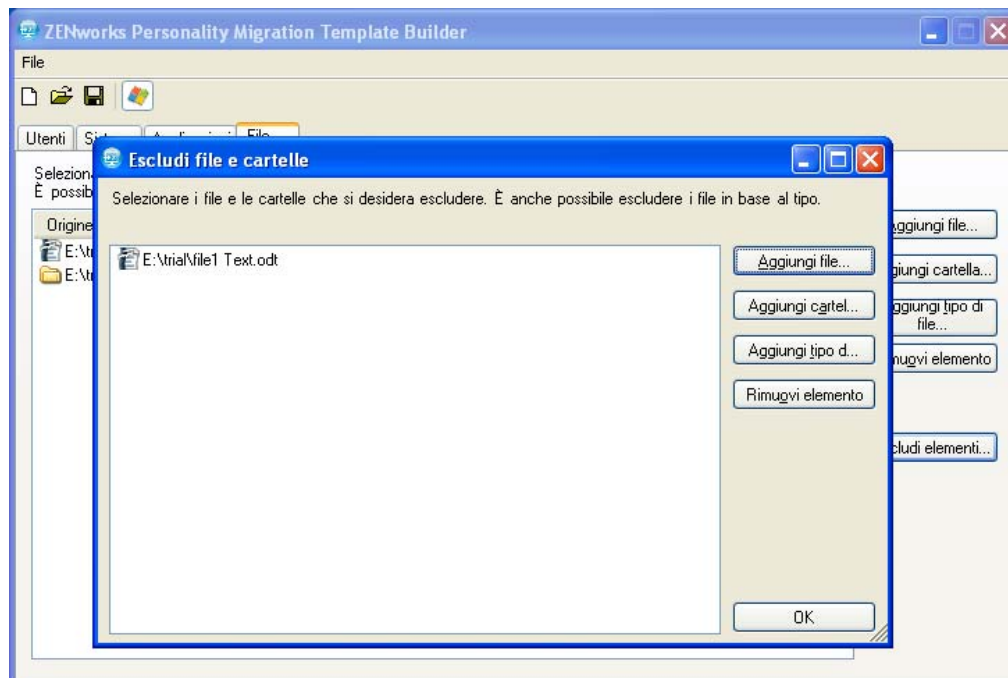
- 9e** Fare clic su *Sfoggia* per cercare e selezionare la posizione di destinazione per i file.
oppure
Fare clic su *Variabili* per selezionare una variabile che consenta di mappare la posizione di destinazione.
Per ulteriori informazioni sulle variabili, vedere [Appendice E, “Descrizione delle variabili”](#), a pagina 63.
- 9f** Fare clic su *OK*.
- 10** (Opzionale) Rimuovere i file o le cartelle che non si intende migrare.
- 10a** Nella colonna *Origine* evidenziare l'elemento che non si desidera migrare.



10b Fare clic su *Rimuovi elemento*.

11 (Facoltativo) Escludere i file e le cartelle che non si desidera migrare.

11a Fare clic su *Escludi elementi* per visualizzare la finestra di dialogo *Escludi file e cartelle*.



11b Selezionare le opzioni che si intende utilizzare per escludere gli elementi:

- ◆ **Aggiungi file:** fare clic su *Aggiungi file*, quindi selezionare i file da escludere dalla migrazione.

- ♦ **Aggiungi cartella:** fare clic su *Aggiungi cartella*, quindi selezionare le cartelle da escludere dalla migrazione.
- ♦ **Aggiungi tipo di file:** fare clic su *Aggiungi tipo di file*, quindi selezionare i tipi di file da escludere dalla migrazione.
- ♦ **Rimuovi elemento:** fare clic su *Rimuovi elemento* per rimuovere l'elemento dall'elenco di esclusione e includerlo nella migrazione.

11c Fare clic su *OK*.

12 Fare clic su *File > Salva* per salvare il modello come file `.xml`.

5.2 Modifica di un modello esistente

Personality Migration per ZENworks Template Builder consente inoltre di modificare modelli esistenti.

- 1 Fare clic su *File > Apri*, quindi aprire il modello che si desidera modificare.
- 2 Eseguire le modifiche richieste.
- 3 Salvare il modello

5.3 Migrazione automatica impostazioni personalità

Utilizzare i pacchetti direttive per eseguire migrazioni su scala aziendale delle impostazioni della personalità da un dispositivo Windows a un altro dispositivo Windows.

Quando si creano pacchetti tramite le azioni Memorizza personalità o Applica personalità, i pacchetti vengono eseguiti sempre come amministratore dinamico. Per ulteriori informazioni, vedere “[Azione - Avvia file eseguibile](#)” nel [Riferimento per la distribuzione del software ZENworks 10 Configuration Management](#).

Nota: non è permesso avviare contemporaneamente più pacchetti di migrazione di personalità dallo stesso dispositivo. Se si tenta di effettuare comunque la migrazione, i pacchetti non vengono avviati correttamente. Nel file `personalitylog.xml` viene archiviato solo il log del pacchetto avviato per primo. Inoltre, non vengono cancellati i profili dinamici di utente amministratore per il pacchetto, è necessario cancellarli manualmente.

- 1 Creare un'azione Memorizza personalità.
Per ulteriori informazioni, vedere “[Creazione di pacchetti direttive](#)” nel [Riferimento per la distribuzione del software ZENworks 10 Configuration Management](#).
- 2 Assegnare il pacchetto a un utente o un dispositivo per il quale è necessario eseguire la migrazione della personalità utente.
Per ulteriori informazioni sull'assegnazione del pacchetto, vedere “[Assigning Existing Bundles to Users](#)” in [ZENworks 10 Configuration Management Software Distribution Reference](#).
- 3 Creare un'azione Applica personalità.
Per ulteriori informazioni, vedere “[Creazione di pacchetti direttive](#)” nel [Riferimento per la distribuzione del software ZENworks 10 Configuration Management](#).
- 4 Assegnare questo pacchetto all'utente al quale si desidera applicare la personalità.

Per ulteriori informazioni sull'assegnazione del pacchetto, vedere “[Assigning Existing Bundles to Users](#)” in *ZENworks 10 Configuration Management Software Distribution Reference*.

Le impostazioni della personalità vengono applicate all'utente sul sistema di destinazione al momento in cui si avvia l'azione *Applica personalità*.

Importante: una volta applicate le personalità, riavviare i dispositivi per rendere effettive le personalità. A tal fine, aggiungere l'azione *Riavvia/Arresta* al pacchetto. Per ulteriori informazioni, vedere “[Creazione di pacchetti direttive](#)” nel *Riferimento per la distribuzione del software ZENworks 10 Configuration Management*.

5.4 Migrazione delle impostazioni della personalità mediante il prompt dei comandi

- 1 Eseguire il programma di migrazione come amministratore:

Metodo 1:

1. Aprire un prompt dei comandi in Windows facendo clic su *Start > Tutti i programmi > Accessori*. Fare clic con il pulsante destro del mouse su *Prompt dei comandi*, quindi selezionare *Esegui come amministratore*.
2. Passare alla directory d'installazione di ZENworks Personality Migration.

Metodo 2:

1. Nella directory di installazione di Personality Migration, fare clic con il pulsante destro del mouse sul file `PersonalityMigrationCore.exe`.
2. Fare clic su *Proprietà > Compatibilità*.
3. Nel gruppo Livello di privilegi, selezionare *Esegui il programma come amministratore*, quindi fare clic su *OK*.
4. Aprire un prompt dei comandi in Windows facendo clic su *Start > Tutti i programmi > Accessori > Prompt dei comandi*.
5. Passare alla directory d'installazione di ZENworks Personality Migration.

- 2 Sul dispositivo di origine, archiviare la personalità utilizzando il seguente comando:

```
PersonalityMigrationCore.exe --store --template=value --file=value
```

È altresì possibile utilizzare le opzioni `password`, `span-size`, `no-span` e `log`, che tuttavia sono facoltative.

Ad esempio,

```
PersonalityMigrationCore.exe --store --template=C:\template.xml --  
file=C:\users.pnp --log=C:\users.log
```

Per ulteriori informazioni sulle opzioni, vedere [Sezione 5.5, “Opzioni del prompt dei comandi per la memorizzazione e l'applicazione delle personalità”](#), a pagina 45.

- 3 Sul dispositivo di destinazione, applicare la personalità utilizzando il seguente comando:

```
PersonalityMigrationCore.exe --apply --template=value --file=value
```

È altresì possibile utilizzare le opzioni `password` e `log`, che tuttavia sono facoltative.

Ad esempio,

```
PersonalityMigrationcore.exe --apply --template=C:\template.xml --  
file=C:\users.pnp --log=C:\users.log
```

Per ulteriori informazioni sulle opzioni, vedere [Sezione 5.5, “Opzioni del prompt dei comandi per la memorizzazione e l'applicazione delle personalità”](#), a pagina 45.

5.5 Opzioni del prompt dei comandi per la memorizzazione e l'applicazione delle personalità

Tabella 5-1 Opzioni del prompt dei comandi

Opzione	Descrizione/Valore
file	Il percorso completo e il nome del file PNP
template	Il percorso completo e il nome del modello
span-size	La dimensione dei file frazionati in megabyte (MB) La dimensione di frazionamento di default è 650 MB, mentre quella massima è 2 GB.
no-span	Migra le personalità senza frazionamento
password	La password di accesso al file PNP
with-options	Il nome del file in cui vengono memorizzati i parametri della riga di comando quando un comando supera 256 caratteri
log	Il percorso completo e il nome del file di log

Procedure consigliate

A

Le seguenti sezioni spiegano le prassi migliori da seguire durante l'uso dell'utility Personality Migration.

- ♦ [Sezione A.1, “Memorizzazione e applicazione delle personalità”, a pagina 47](#)
- ♦ [Sezione A.2, “Impostazione della lunghezza del nome del computer”, a pagina 47](#)

A.1 Memorizzazione e applicazione delle personalità

Dopo aver modificato le impostazioni di sistema, ricordarsi di riavviare il dispositivo prima di memorizzare la personalità. Allo stesso modo, assicurarsi di riavviare il dispositivo prima e dopo l'applicazione della personalità, perché alcune impostazioni di sistema vengono applicate solo dopo il riavvio del dispositivo.

A.2 Impostazione della lunghezza del nome del computer

Il nome del computer su cui si memorizza la personalità deve avere una lunghezza massima di 15 caratteri, perché il numero massimo di caratteri che può essere usato per il nome di un computer è 15 in NetBIOS.

Risoluzione dei problemi relativi a Personality Migration

B

Questa sezione fornisce alcune soluzioni ai problemi che possono verificarsi durante l'uso di Personality Migration:

- ♦ “La connessione di rete si interrompe mentre si sta utilizzando la modalità Diretta per migrare le impostazioni di rete da un dispositivo di origine al dispositivo di destinazione, se entrambi i dispositivi fanno parte della stessa sottorete” a pagina 49
- ♦ “Abilitazione della registrazione di debug per la migrazione delle impostazioni in Personality Migration” a pagina 49
- ♦ “Individuazione dei file di log di Personality Migration” a pagina 49
- ♦ “Blocco dell'applicazione Personality Migration” a pagina 50
- ♦ “Migrazione del file archive.pst dall'ubicazione personalizzata a Microsoft Outlook non riuscita” a pagina 50

La connessione di rete si interrompe mentre si sta utilizzando la modalità Diretta per migrare le impostazioni di rete da un dispositivo di origine al dispositivo di destinazione, se entrambi i dispositivi fanno parte della stessa sottorete

Origine: ZENworks 10 Configuration Management; Personality Migration.

Spiegazione: Non migrare le impostazioni di rete dal computer di origine a quello di destinazione in modalità Diretta. Questo problema si verifica perché il computer di destinazione ottiene le stesse impostazioni di rete del computer di origine, quindi si scollega dall'origine e interrompe il processo di migrazione.

Azione: Usare la modalità File per migrare le impostazioni di rete.

Azione: Se si ha l'esigenza di usare la modalità Diretta per eseguire la migrazione, deselezionare l'opzione *Impostazioni di rete*.

Abilitazione della registrazione di debug per la migrazione delle impostazioni in Personality Migration

Origine: ZENworks 10 Configuration Management; Personality Migration.

Azione: Nel file

`ZENworksPersonalityMigration_Installation_Path\App.config`, impostare il valore del parametro `Enable_Debug` su `True`. Il valore di default è `False`.

Individuazione dei file di log di Personality Migration

Origine: ZENworks 10 Configuration Management; Personality Migration.

Azione: Se si esegue Personality Migration come applicazione autonoma, è possibile trovare il file di log `PersonalityMigration*.xml` nella seguente ubicazione:

%appdata%Novell\PersonalityMigration\PersonalityMigration\10.2.0.0

Se si esegue Personality Migration tramite il pacchetto Memorizza/Applica in ZENworks Configuration Management, è possibile trovare il file PersonalityLog.xml nella directory *ZENworks_Configuration_Management_Installation_Path\Novell\Zenworks\Logs\PersonalityMigration* del dispositivo.

Blocco dell'applicazione Personality Migration

Origine: ZENworks 10 Configuration Management; Personality Migration.

Spiegazione: Se si tenta di disinstallare Personality Migration mentre è ancora in esecuzione, l'applicazione si blocca. Viene visualizzata una finestra di dialogo che consente di eseguire le seguenti operazioni riguardanti il processo di disinstallazione *Esci*, *Annulla*, *Ignora* o *Ritenta*.

Possibile causa: È stato selezionato *Ignora*.

Azione: Prima di disinstallare Personality Migration, assicurarsi che l'applicazione sia chiusa.

Per ulteriori informazioni sulla disinstallazione di Personality Migration, vedere [Capitolo 3, “Disinstallazione di Personality Migration”, a pagina 15](#).

Migrazione del file archive.pst dall'ubicazione personalizzata a Microsoft Outlook non riuscita

Origine: ZENworks 10 Configuration Management; Personality Migration.

Possibile causa: Le impostazioni di Microsoft Outlook sono state archiviate o applicate da un account non amministratore.

Azione: Archiviare e applicare le impostazioni di Microsoft Outlook da un account amministratore.

Impostazioni per la migrazione



Se Personality Migration è stata installata come applicazione autonoma, è possibile eseguire la migrazione delle seguenti impostazioni solo come amministratore:

Tabella C-1 Impostazioni che possono essere migrate dall'amministratore

Tipo	Impostazioni
Impostazioni di sistema	Fonts FontInstall FontDPI SystemFonts Puntatore del mouse DefaultConnectionName (Internet Explorer, Connessioni) ResetTimeServer ResetFileServer SoundFilesLocation (file audio per impostazioni di default) TimeZone AutoAdjustForDSTIsSet AutoAdjustForDST SyncSettings (sincronizzazione automatica ora) NTPSync NTPServerAddress DefaultNTPServer UseSimpleFileSharing Trash (opzione Cestino)
Impostazioni di Microsoft Outlook	File archive.pst
Impostazioni per la schermata di login di Microsoft Windows	EnableFastSwitching WelcomeScreen LoginBackgroundColor WelcomeScreenPictures PasswordHints
Impostazioni per l'applicazione Microsoft Publisher	ResearchParentalControlPassword DisableNonFilteredResearchSites
Impostazioni di rete	NetworkCards DNS IPFilterSecurity HostsFile LMHostsFile
Impostazioni per l'alimentazione e il risparmio energetico	EnableHibernate GlobalPowerPolicy

Tipo	Impostazioni
Impostazioni per file e registri	File di sistema Tutti i documenti utente Tutti i registri montati e non montati

Impostazioni supportate da Personality Migration

D

Le seguenti sezioni descrivono le impostazioni che possono essere migrate tramite Personality Migration.

- ◆ [Sezione D.1, “Impostazioni di sistema”, a pagina 53](#)
- ◆ [Sezione D.2, “Impostazioni applicazioni”, a pagina 54](#)

D.1 Impostazioni di sistema

ZENworks Personality Migration consente di migrare le seguenti impostazioni di sistema:

Tabella D-1 Impostazioni di sistema

Categorie	Impostazioni
Accessibilità	◆ Accessibilità
Aspetto	◆ Aspetto ◆ Icone sul desktop ◆ Font ◆ Opzioni cartella ◆ Schermata Login ◆ Salvaschermo ◆ Barra delle applicazioni ◆ Sfondo
Data e impostazioni internazionali	◆ Data e ora ◆ Impostazioni internazionali
Tastiera, mouse e altro hardware	◆ Tastiera ◆ Mouse ◆ Opzioni di risparmio energia
Rete	◆ Connessione telefonica ◆ Unità mappate ◆ Networking ◆ Punti di condivisione
Suoni e multimedia	◆ Suoni

Nota: quando si esegue la migrazione delle impostazioni di sistema quali i temi non disponibili nel sistema operativo del dispositivo di destinazione, dopo la migrazione sul dispositivo di destinazione viene applicato il tema di default del sistema operativo.

D.2 Impostazioni applicazioni

Leggere le seguenti sezioni per informazioni sulle impostazioni delle applicazioni e le versioni che possono essere migrate tramite ZENworks Personality Migration:

- ◆ Sezione D.2.1, “Applicazioni Adobe”, a pagina 54
- ◆ Sezione D.2.2, “Applicazioni Corel”, a pagina 54
- ◆ Sezione D.2.3, “Applicazioni IBM”, a pagina 55
- ◆ Sezione D.2.4, “Applicazioni Microsoft”, a pagina 55
- ◆ Sezione D.2.5, “Applicazioni Palm”, a pagina 57
- ◆ Sezione D.2.6, “Applicazioni Qualcomm”, a pagina 57
- ◆ Sezione D.2.7, “Applicazioni Research in Motion”, a pagina 57
- ◆ Sezione D.2.8, “Applicazioni Sun”, a pagina 57
- ◆ Sezione D.2.9, “Applicazioni America Online”, a pagina 57
- ◆ Sezione D.2.10, “Applicazioni GAIM”, a pagina 58
- ◆ Sezione D.2.11, “Applicazioni di base Mozilla”, a pagina 59
- ◆ Sezione D.2.12, “Applicazioni OpenOffice.org”, a pagina 60

D.2.1 Applicazioni Adobe

ZENworks Personality Migration consente di migrare le impostazioni delle seguenti applicazioni:

- ◆ Acrobat* 7.0 / 8.0
- ◆ Reader* 6.0 / 7.0 / 8.0
- ◆ Illustrator* 9.0 / 10.0 / 11.0 / 12.0
- ◆ ImageReady* 7.0.1 / 8.0 / 9.0
- ◆ InDesign* 2.0 / 3.0 / 4.0
- ◆ PageMaker* 7.0
- ◆ Photoshop* 7.0 / 8.0 / 9.0
- ◆ Dreamweaver* 8.0 / MX / MX 2004
- ◆ Fireworks* 8.0 / MX
- ◆ Flash* 8.0 / MX
- ◆ Freehand* 10.0 / MX

D.2.2 Applicazioni Corel

ZENworks Personality Migration consente di migrare le impostazioni delle seguenti applicazioni:

- ◆ Paint Shop Pro* 10.0

D.2.3 Applicazioni IBM

ZENworks Personality Migration consente di migrare le impostazioni delle seguenti applicazioni:

- ♦ Lotus Notes* 6.5

D.2.4 Applicazioni Microsoft

ZENworks Personality Migration consente di migrare le impostazioni delle seguenti applicazioni:

- ♦ Access* 2000 / 2002 / 2003 / 2007
- ♦ Excel* 2000 / 2002 / 2003 / 2007
- ♦ FrontPage* 2000 / 2002 / 2003 / 2007
- ♦ PowerPoint* 2000 / 2002 / 2003 / 2007
- ♦ Word 2000 / 2002 / 2003 / 2007

È possibile migrare le seguenti impostazioni per Word:

- ♦ Dizionari personalizzati
 - ♦ Opzioni per il controllo ortografico e grammaticale
 - ♦ Voci e opzioni per la correzione automatica
 - ♦ Opzioni per il controllo delle modifiche
 - ♦ Opzioni per la visualizzazione dei documenti
 - ♦ Opzioni di stampa
 - ♦ Modello default
 - ♦ Barre degli strumenti
 - ♦ Opzioni per l'assistente
- ♦ Internet Explorer 5.0 / 5.5 / 6.0 / 7.0 / 8.0

È possibile migrare le seguenti impostazioni per Internet Explorer:

- ♦ Home page
 - ♦ Preferiti
 - ♦ Cookie (solo memorizzazione)
 - ♦ Autorizzazioni cookie
 - ♦ Font e colori personalizzati
 - ♦ Autorizzazioni popup
 - ♦ Impostazioni proxy
 - ♦ Impostazioni lingua
 - ♦ Impostazioni di sicurezza
 - ♦ Impostazioni avanzate
- ♦ MSN Messenger 7.0 / 7.5 / 8.0
 - ♦ Barra dei collegamenti di Office 2000 / 2002
 - ♦ Outlook* 2000 / 2002 / XP / 2003

È possibile migrare le seguenti impostazioni per Outlook:

Impostazioni	Opzioni
Email	<ul style="list-style-type: none"> ◆ Dettagli conto: nome del server di posta e nomi di login ◆ Password (solo memorizzazione) ◆ Messaggi e-mail e struttura delle directory ◆ Messaggio e-mail contrassegnato come Letto o Non letto ◆ Opzioni di sicurezza: Connessione tramite SSL, autenticazione sicura ◆ Firme ◆ Preferenze di composizione (HTML, Rich Text o testo) ◆ Impostazioni conto come Mantieni su server e Timeout server ◆ Regole per la posta in arrivo (solo da Outlook a Outlook) ◆ Frequenza di invio/ricezione dei messaggi (solo da Outlook a Outlook)
Calendario	<ul style="list-style-type: none"> ◆ Voci del calendario ◆ Ore e opzioni per i promemoria ◆ Opzioni relative alla ricorrenza degli appuntamenti ◆ Impostazioni per i giorni lavorativi e le settimane
Contatto	<ul style="list-style-type: none"> ◆ Voci contatti ◆ Voci dell'elenco di distribuzione ◆ Nome visualizzato del contatto di default ◆ Ordinamento dei contatti di default
Compito	<ul style="list-style-type: none"> ◆ Voci dei task ◆ Opzioni per le ore dei promemoria ◆ Opzioni relative alla ricorrenza dei task

Nota: per eseguire la migrazione del file di Microsoft Outlook `archive.pst` da un'ubicazione personalizzata, archiviare e applicare le impostazioni di Microsoft Outlook da un account amministratore.

◆ Outlook Express 5.0 / 6.0

È possibile migrare le seguenti impostazioni per Outlook Express:

Impostazioni	Opzioni
Email	<ul style="list-style-type: none"> ◆ Dettagli conto: nome del server di posta e nomi di login ◆ Password conto (solo memorizzazione) ◆ Messaggi e-mail ◆ Messaggio e-mail contrassegnato come Letto o Non letto ◆ Opzioni di sicurezza: Connessione tramite SSL, autenticazione sicura ◆ Firme ◆ Preferenze di composizione (HTML, Rich Text o testo) ◆ Impostazioni conto come Mantieni su server e Timeout server ◆ Struttura delle directory e-mail

Impostazioni	Opzioni
Contatto	<ul style="list-style-type: none"> ◆ Voci contatti ◆ Voci dell'elenco di distribuzione

- ◆ Project 2000 / 2003 / 2007
- ◆ Publisher 2002 / 2003 / 2007
- ◆ NetMeeting* 3.0
- ◆ Visio* 2000 / 2002 / 2003 / 2007
- ◆ Windows Media* Player 9.0 / 10.0
- ◆ Windows Media Player Audio 8.0
- ◆ Windows Media Player Video
- ◆ Posta*
- ◆ Infopath*

D.2.5 Applicazioni Palm

ZENworks Personality Migration consente di migrare le impostazioni delle seguenti applicazioni:

- ◆ Palm Desktop 4.0 / 4.1

D.2.6 Applicazioni Qualcomm

ZENworks Personality Migration consente di migrare le impostazioni delle seguenti applicazioni:

- ◆ Eudora* 6.2

D.2.7 Applicazioni Research in Motion

ZENworks Personality Migration consente di migrare le seguenti applicazioni:

- ◆ BlackBerry* Desktop 4.0 / 4.1

D.2.8 Applicazioni Sun

ZENworks Personality Migration consente di migrare le seguenti impostazioni:

- ◆ StarOffice Writer* 8.0

D.2.9 Applicazioni America Online

ZENworks Personality Migration consente di migrare le seguenti impostazioni:

- ◆ AOL Instant Messenger* 6.0

È possibile migrare le seguenti impostazioni per AOL Instant Messenger:

Utente	Impostazioni
AOL Instant Messenger	<ol style="list-style-type: none">1. Informazioni sul conto<ul style="list-style-type: none">◆ Nomi delle schermate◆ Preferenze password◆ Preferenze per il login automatico◆ Impostazioni per la connessione e il proxy2. Impostazioni conto<ul style="list-style-type: none">◆ Preferenze per l'elenco di contatti◆ Opzioni per la riservatezza◆ Opzioni per l'accesso◆ Opzioni di notifica◆ File audio di notifica◆ Preferenze IM/Chat◆ Opzioni per i font e i colori delle finestre◆ Messaggi di assenza/inattività e relative opzioni◆ Informazioni sul ticker di borsa

D.2.10 Applicazioni GAIM

ZENworks Personality Migration consente di migrare le seguenti impostazioni:

- ◆ GAIM 1.2 / 1.3 / 1.4 / 1.5 / 2.0

È possibile migrare le seguenti impostazioni per GAIM:

Utente	Impostazioni
GAIM	<ol style="list-style-type: none">1. Informazioni sul conto<ul style="list-style-type: none">◆ Nomi delle schermate◆ Preferenze password◆ Preferenze per il login automatico◆ Impostazioni per la connessione e il proxy◆ Impostazioni per il protocollo e il server2. Impostazioni conto<ul style="list-style-type: none">◆ Preferenze per l'elenco di contatti◆ Opzioni di notifica◆ File audio di notifica◆ Preferenze IM/Chat◆ Messaggi di assenza/inattività e relative opzioni◆ Opzioni per il formato dei messaggi

D.2.11 Applicazioni di base Mozilla

ZENworks Personality Migration consente di migrare le seguenti impostazioni:

- ◆ Firefox 0.9 / 0.10 / 1.0 / 1.5 / 2.0

È possibile migrare le seguenti impostazioni per Firefox:

- ◆ Home page
 - ◆ Segnalibri
 - ◆ Cookie
 - ◆ Autorizzazioni cookie
 - ◆ Font e colori personalizzati
 - ◆ Autorizzazioni popup
 - ◆ Impostazioni per il proxy e la connessione
 - ◆ Impostazioni lingua
 - ◆ Opzioni relative alla gestione degli scaricamenti
 - ◆ Impostazioni avanzate
- ◆ Mozilla 1.7 / 1.8

È possibile migrare le seguenti impostazioni per Mozilla:

- ◆ Home page
 - ◆ Segnalibri
 - ◆ Cookie
 - ◆ Autorizzazioni cookie
 - ◆ Font e colori personalizzati
 - ◆ Autorizzazioni popup
 - ◆ Impostazioni proxy
 - ◆ Impostazioni lingua
 - ◆ Opzioni relative alla gestione degli scaricamenti
 - ◆ Impostazioni avanzate
- ◆ Posta 1.6 / 1.7 / 1.8

È possibile migrare le seguenti impostazioni per Mail:

Impostazioni	Opzioni
Email	<ul style="list-style-type: none"> ◆ Dettagli conto: nome del server di posta e nomi di login ◆ Password conto ◆ Messaggi e-mail e strutture delle directory ◆ Messaggio e-mail contrassegnato come Letto o Non letto ◆ Opzioni di sicurezza: Connessione tramite SSL, autenticazione sicura ◆ Firme ◆ Preferenze di composizione (HTML o testo normale) ◆ Impostazioni conto come Mantieni su server o Timeout server ◆ Regole per i messaggi e-mail in arrivo (solo da Mozilla/Thunderbird*)
Contatto	<ul style="list-style-type: none"> ◆ Voci contatti

- ◆ Thunderbird 0.8 / 1.0 / 1.5

È possibile migrare le seguenti impostazioni per Thunderbird:

Impostazioni	Opzioni
Email	<ul style="list-style-type: none"> ◆ Dettagli conto: nome del server di posta e nomi di login ◆ Password conto ◆ Messaggi e-mail e strutture delle directory ◆ Messaggio e-mail contrassegnato come Letto o Non letto ◆ Opzioni di sicurezza: Connessione tramite SSL, autenticazione sicura ◆ Firme ◆ Preferenze di composizione (HTML o testo) ◆ Impostazioni conto come Mantieni su server e Timeout server

D.2.12 Applicazioni OpenOffice.org

ZENworks Personality Migration consente di migrare le seguenti impostazioni:

- ◆ Documento di testo OpenOffice.org 1.1 / 2.0

È possibile migrare le seguenti impostazioni per OpenOffice.org Writer:

- ◆ Dizionari personalizzati
- ◆ Opzioni per il controllo ortografico

- ◆ Voci e opzioni per la correzione automatica
- ◆ Opzioni per il controllo delle modifiche
- ◆ Opzioni per la visualizzazione dei documenti
- ◆ Modello default
- ◆ Barre degli strumenti
- ◆ Percorsi dei file

Descrizione delle variabili



Le variabili sono stringhe che contengono i percorsi delle directory di sistema, come Programmi e Immagini. Queste variabili sono racchiuse dal simbolo della percentuale (%). I valori di queste variabili vengono automaticamente impostati al momento dell'avvio di Personality Migration.

Ad esempio, la variabile `%os%` espande la directory quando il sistema operativo viene installato sul dispositivo.

La seguente tabella descrive le variabili utilizzate in Personality Migration. Benché la tabella elenchi i valori per Windows XP e Windows 7, le variabili possono essere utilizzate in tutti i sistemi operativi supportati. Negli esempi si presuppone che il sistema operativo sia stato installato sull'unità C:\.

Variable	Descrizione	Valore per Windows XP	Valore per Windows 7
<code>applicationdata</code>	La directory Dati applicazioni che contiene i dati specifici delle applicazioni per l'utente attuale	C:\Documents and Settings\ Nomeutente\Dati applicazioni	C:\Users\ Nomeutente\ AppData\Roaming
<code>commonapplicationdata</code>	La directory Dati applicazioni comune a tutti gli utenti	C:\Documents and Settings\ All Users\Dati applicazioni	C:\ProgramData
<code>commondesktop</code>	La directory Desktop comune a tutti gli utenti	C:\Documents and Settings\ All Users\Desktop	C:\Users\Public\ Desktop
<code>commondocuments</code>	La directory Documenti che contiene i documenti comuni a tutti gli utenti	C:\Documents and Settings\ All Users\Documenti	C:\Users\Public\ Documenti
<code>commonprogramfiles</code>	La directory File comuni che contiene file comuni utilizzati da varie applicazioni	C:\Program File\File comuni	C:\Program File\File comuni
<code>commonstartmenu</code>	La directory Menu Avvio che contiene le voci del menu Avvio comuni a tutti gli utenti	C:\Documents and Settings\ All Users\Menu Avvio	C:\ProgramData\ Microsoft\Windows \Menu Start
<code>computername</code>	Nome dispositivo	Se il nome del dispositivo è <i>abc</i> , il valore della variabile è <i>abc</i>	Se il nome del dispositivo è <i>abc</i> , il valore della variabile è <i>abc</i>
<code>cookies</code>	La directory Cookies che contiene i cookie del browser.	C:\Documents and Settings\ Nomeutente\Cookies	C:\Users\ Nomeutente\ AppData\Roaming\ Microsoft\Windows \Cookies

Variable	Descrizione	Valore per Windows XP	Valore per Windows 7
desktop	Il desktop logico dell'utente attuale	C:\Documents and Settings\ Nomeutente\Desktop\	C:\Users\ Nomeutente\ Desktop\
desktopdirectory	La directory Desktop in cui sono fisicamente memorizzate le informazioni relative al desktop	C:\Documents and Settings\ Nomeutente\Desktop	C:\Users\ Nomeutente\ Desktop
favorites	La directory Preferiti che contiene i collegamenti preferiti dell'utente attuale	C:\Documents and Settings\ Nomeutente\ Preferiti	C:\Users\ Nomeutente\ Preferiti
font	La directory Fonts che contiene i font di sistema	C:\WINDOWS\Fonts	C:\WINDOWS\Fonts
history	La directory Cronologia che contiene la cronologia del browser dell'utente attuale	C:\Documents and Settings\ Nomeutente\ Impostazioni locali\Cronologia	C:\Users\ Nomeutente\ AppData\Local\ Microsoft\Windows \Cronologia
internetcache	La directory File temporanei Internet che contiene i file temporanei di Internet dell'utente attuale	C:\Documents and Settings\ Nomeutente\ Impostazioni locali\File Internet temporanei	C:\Users\ Nomeutente\ AppData\Local\ Microsoft\Windows \File Internet temporanei
localapplicationdata	La directory che contiene i dati locali specifici per applicazione utilizzati dall'utente attuale	C:\Documents and Settings\ Nomeutente\ Impostazioni locali\Dati applicazioni	C:\Users\ Nomeutente\ AppData\Local
mymusic	La directory Musica dell'utente attuale	C:\Documents and Settings\ Nomeutente\ Documenti\Musica	C:\Users\ Nomeutente\ Musica
mypictures	La directory Immagini dell'utente attuale	C:\Documents and Settings\ Nomeutente\ Documenti\Immagini	C:\Users\ Nomeutente\ Immagini
myvideo	La directory Video dell'utente attuale	C:\Documents and Settings\ Nomeutente\ Documenti\Video	C:\Users\ Nomeutente\ Video
so	La directory di installazione di Windows	C:\WINDOWS	C:\Windows

Variable	Descrizione	Valore per Windows XP	Valore per Windows 7
personale	La directory che contiene i documenti dell'utente	C:\Documents and Settings\ Nomeutente\ Documenti	C:\Users\ Nomeutente\ Documenti
profile	La directory che contiene il profilo dell'utente attuale	C:\Documents and Settings\ nome utente	C:\Users\ Nomeutente
profili	La directory che contiene il profilo di tutti gli utenti	C:\Documents and Settings	C:\Users
programs	La directory Programmi	C:\Documents and Settings\ Nomeutente\ Menu Avvio\Programmi	C:\Users\ Nomeutente\ AppData\Roaming\ Microsoft\Windows \Menu Start\Programmi
quicklaunch	La directory Avvio veloce	C:\Documents and Settings\ Nomeutente\ Application Data\Microsoft\ Internet Explorer\Veloce	C:\Users\ Nomeutente\ AppData\Roaming\ Microsoft\ Internet Explorer\Avvio veloce
recent	La cartella che contiene i collegamenti ai documenti più recenti utilizzati dall'utente	C:\Documents and Settings\ Nomeutente\Recenti	C:\Users\ Nomeutente\ AppData\Roaming\ Microsoft\Windows \Recenti
sendto	La directory SendTo a che contiene le voci del menu Invia a	C:\Documents and Settings\ Nomeutente\SendTo	C:\Users\ Nomeutente\ AppData\Roaming\ Microsoft\Windows \SendTo
startmenu	La directory Menu Avvio che contiene le voci del menu Avvio	C:\Documents and Settings\ Nomeutente\ Menu Avvio	C:\Users\ Nomeutente\ AppData\Roaming\ Microsoft\Windows \Menu Start
startup	La directory Avvio che contiene le voci di avvio dell'utente	C:\Documents and Settings\ Nomeutente\ Menu Avvio\Programmi\ Avvio	C:\Users\ Nomeutente\ AppData\Roaming\ Microsoft\Windows \Menu Start\Programmi\ Avvio
system	La directory di sistema	C:\WINDOWS\ system32	C:\WINDOWS\ system32

Variable	Descrizione	Valore per Windows XP	Valore per Windows 7
tempdirectory	La directory Temp che contiene i file temporanei	C:\DOCUME~1\ Nomeutente\ LOCALS~1\Temp\	C:\Users\ Nomeutente\ AppData\Locali\ Temp\
modelli	La directory Modelli in cui sono memorizzati i modelli dei documenti	C:\Documents and Settings\ Nomeutente\Modelli	C:\Users\ Nomeutente\ AppData\Roaming\ Microsoft\Windows \Modelli
nome utente	Il nome dell'utente che ha attualmente effettuato il login	Se il nome utente è <i>abc</i> , il valore della variabile è <i>abc</i> .	Se il nome utente è <i>abc</i> , il valore della variabile è <i>abc</i> .

Scenari di migrazione fra utenti

F

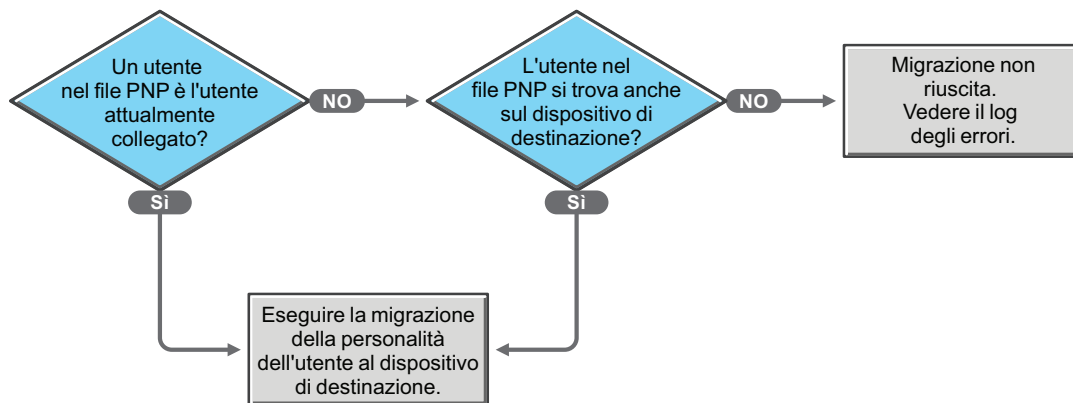
Il diagramma di flusso in questa sezione consente di visualizzare i diversi scenari che è possibile riscontrare durante la migrazione delle personalità utente.

- ♦ Sezione F.1, “Scenari di migrazione nel caso in cui il file PNP possieda le personalità di tutti gli utenti”, a pagina 67
- ♦ Sezione F.2, “Scenari di migrazione nel caso in cui il file PNP possieda la personalità dell'utente che ha eseguito il login”, a pagina 68
- ♦ Sezione F.3, “Scenari di migrazione nel caso in cui il file PNP possieda la personalità di un utente specifico”, a pagina 70
- ♦ Sezione F.4, “Scenari di migrazione nel caso in cui il file PNP possieda la personalità di più utenti specifici”, a pagina 71

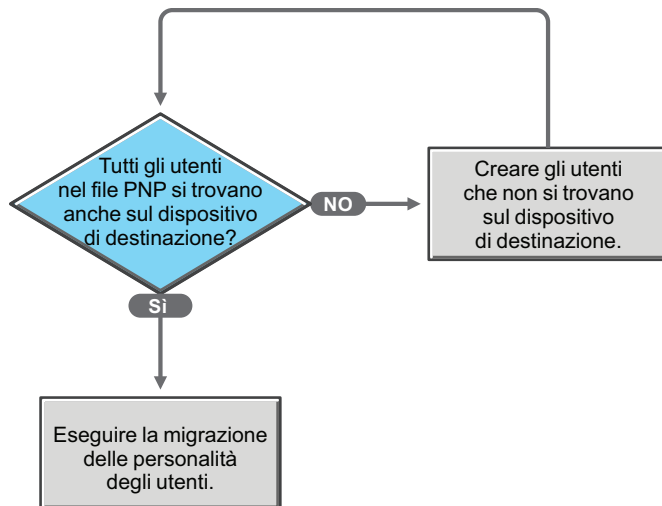
F.1 Scenari di migrazione nel caso in cui il file PNP possieda le personalità di tutti gli utenti

- ♦ Scenario 1: selezione dell'opzione modello Migra le impostazioni per l'utente che ha eseguito il login
- ♦ Scenario 2: selezione dell'opzione modello Tutti gli utenti per la migrazione
- ♦ Scenario 3: selezione dell'opzione modello Aggiungi utenti per la migrazionee specifica di un utente

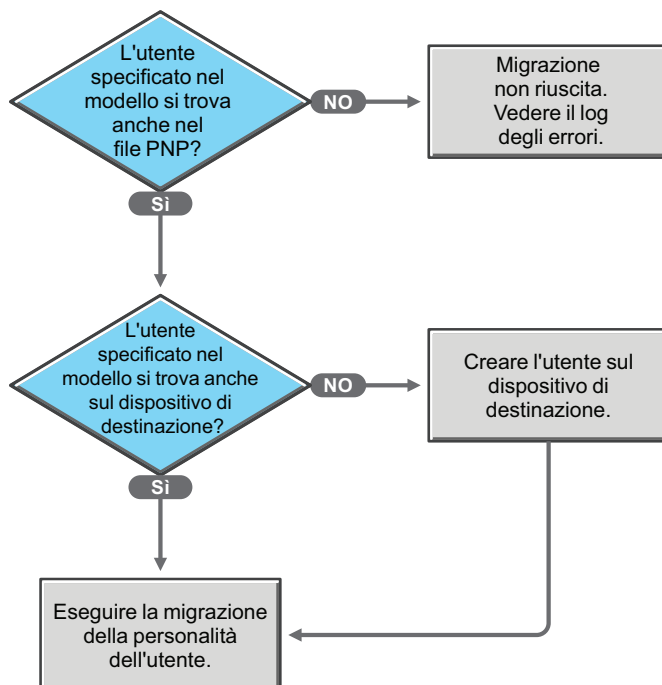
Scenario 1: selezione dell'opzione modello *Migra le impostazioni per l'utente che ha eseguito il login*



Scenario 2: selezione dell'opzione modello *Tutti gli utenti per la migrazione*



Scenario 3: selezione dell'opzione modello *Aggiungi utenti per la migrazione* e specifica di un utente



F.2 Scenari di migrazione nel caso in cui il file PNP possieda la personalità dell'utente che ha eseguito il login

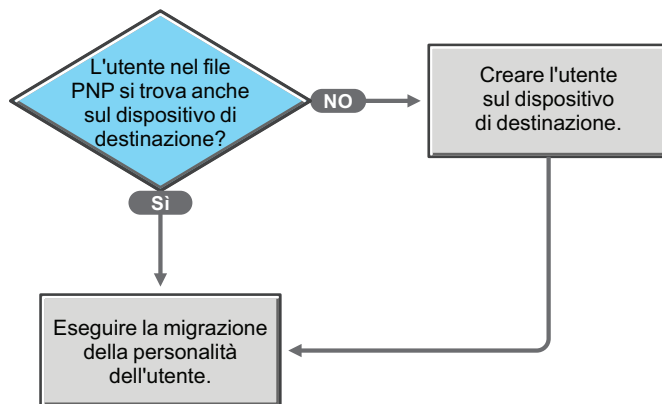
- ♦ Scenario 4: selezione dell'opzione modello *Migra le impostazioni dell'utente che ha eseguito il login*
- ♦ Scenario 5: selezione dell'opzione modello *Tutti gli utenti per la migrazione*

- ♦ Scenario 6: selezione dell'opzione modello *Aggiungi utenti* per la migrazione e specifica di un utente
- ♦ Scenario 6a: selezione dell'opzione modello *Aggiungi utenti* per la migrazione e specifica di più utenti

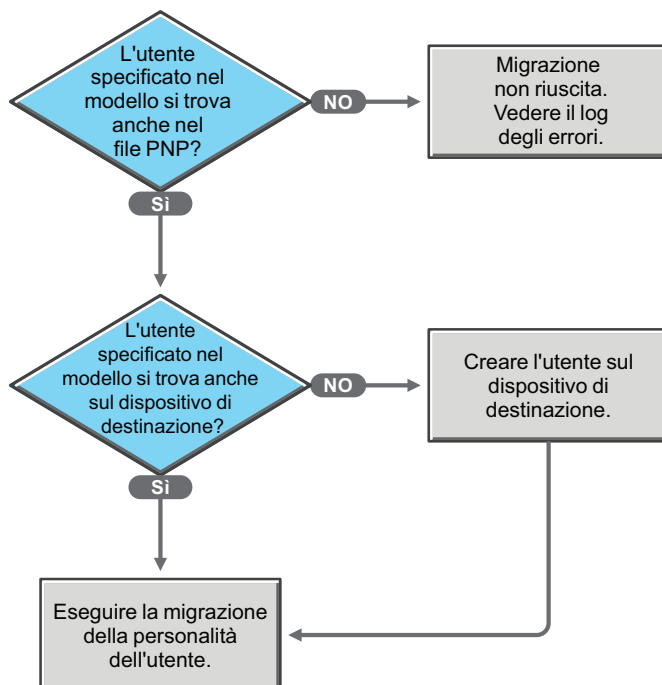
Scenario 4: selezione dell'opzione modello *Migra le impostazioni dell'utente che ha eseguito il login*

Esegue la migrazione delle personalità dell'utente senza mappare gli utenti in base al nome.

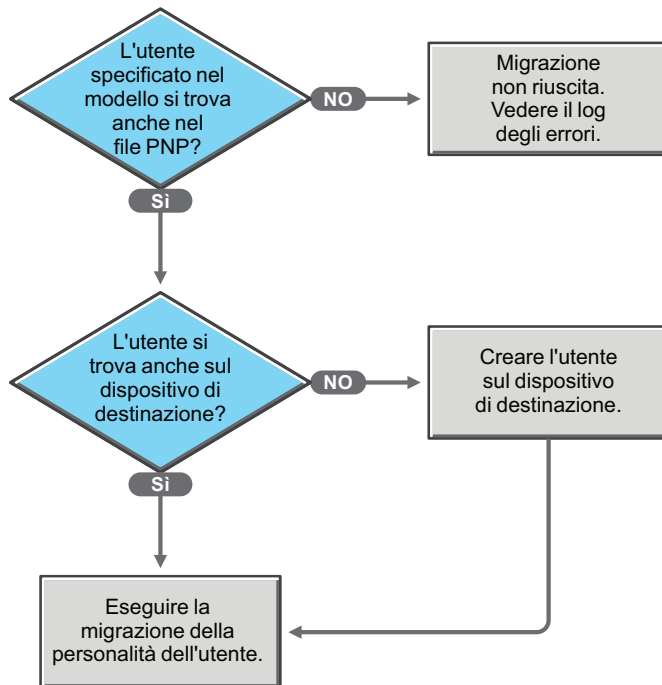
Scenario 5: selezione dell'opzione modello *Tutti gli utenti per la migrazione*



Scenario 6: selezione dell'opzione modello *Aggiungi utenti per la migrazione e specifica di un utente*



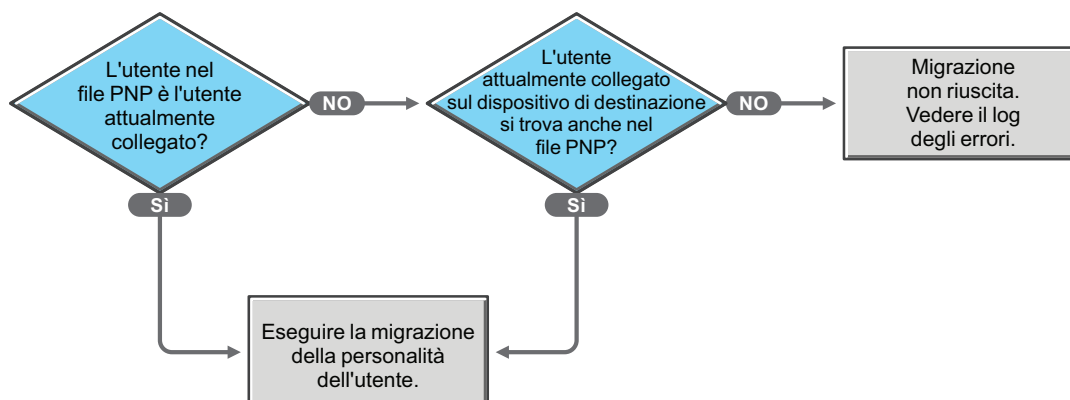
Scenario 6a: selezione dell'opzione modello *Aggiungi utenti per la migrazione e specifica di più utenti*



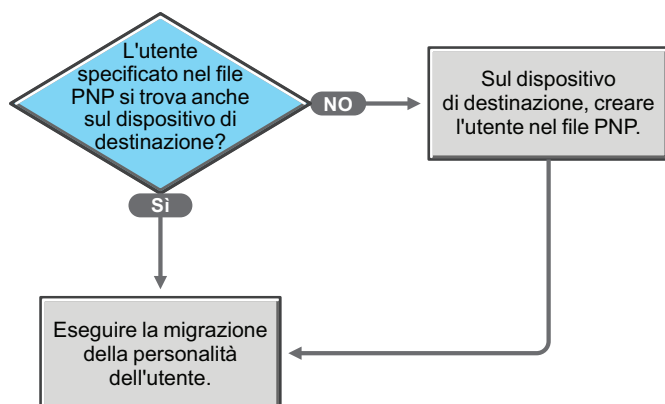
F.3 Scenari di migrazione nel caso in cui il file PNP posseda la personalità di un utente specifico

- ♦ Scenario 7: selezione dell'opzione modello *Migra le impostazioni per l'utente che ha eseguito il login*
- ♦ Scenario 8: selezione dell'opzione modello *Tutti gli utenti per la migrazione*
- ♦ Scenario 9: selezione dell'opzione modello *Aggiungi utenti per la migrazione e specifica di un utente*

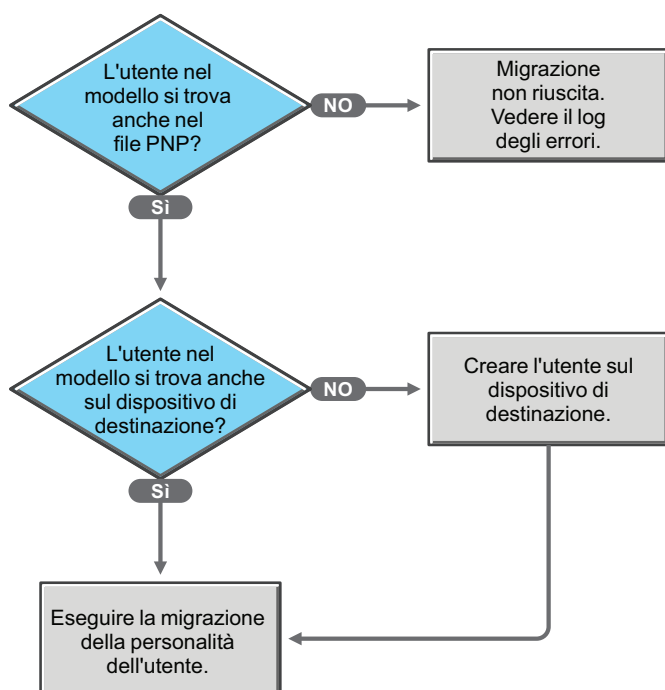
Scenario 7: selezione dell'opzione modello *Migra le impostazioni per l'utente che ha eseguito il login*



Scenario 8: selezione dell'opzione modello *Tutti gli utenti per la migrazione*



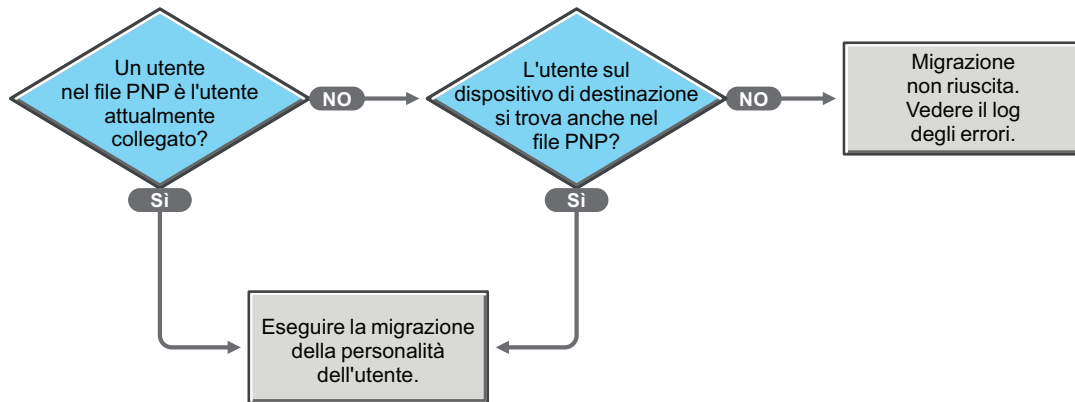
Scenario 9: selezione dell'opzione modello *Aggiungi utenti per la migrazione e specifica di un utente*



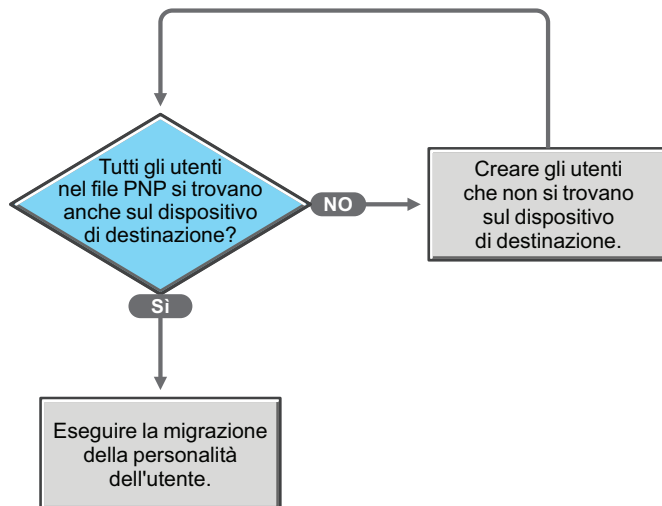
F.4 Scenari di migrazione nel caso in cui il file PNP possieda la personalità di più utenti specifici

- ♦ Scenario 10: selezione dell'opzione modello *Migra le impostazioni per l'utente che ha eseguito il login*
- ♦ Scenario 11: selezione dell'opzione modello *Tutti gli utenti per la migrazione*
- ♦ Scenario 12: selezione dell'opzione modello *Aggiungi utenti per la migrazione e specifica di più utenti specifici*

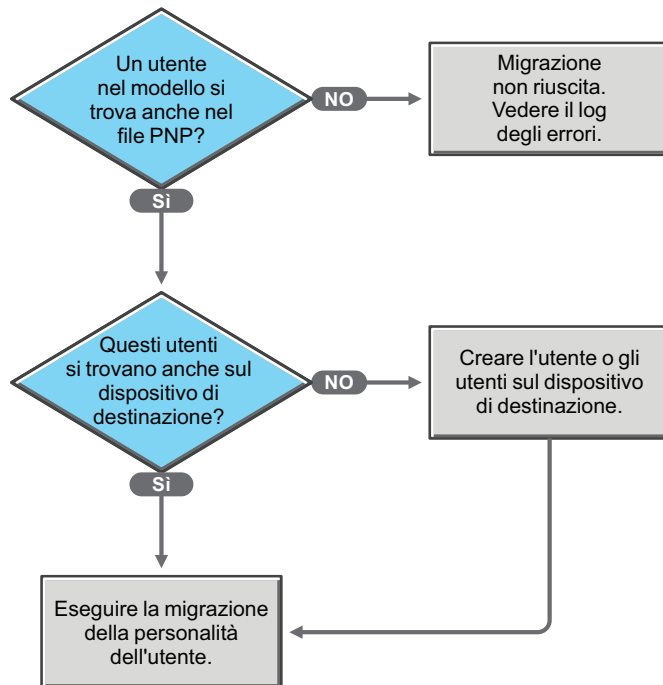
Scenario 10: selezione dell'opzione modello *Migra le impostazioni per l'utente che ha eseguito il login*



Scenario 11: selezione dell'opzione modello *Tutti gli utenti per la migrazione*



Scenario 12: selezione dell'opzione modello *Aggiungi utenti per la migrazione* e specifica di più utenti specifici



Aggiornamenti della documentazione



Questa sezione contiene informazioni sulle modifiche ai contenuti della documentazione apportate in questo *Riferimento per Personality Migration* di Novell® ZENworks® 10 Configuration Management SP3. Le modifiche vengono elencate in base alla data di pubblicazione.

La documentazione relativa a questo prodotto è disponibile sul Web in due formati: HTML e PDF. I documenti HTML e PDF sono entrambi aggiornati con le modifiche elencate nella presente sezione.

Per sapere se la copia della documentazione PDF in uso è la più recente, consultare la data di pubblicazione sul titolo della pagina del documento PDF.

La documentazione è stata aggiornata nelle seguenti date:

- ♦ [Sezione G.1, “30 marzo 2010: SP3 \(10.3\)”, a pagina 75](#)

G.1 30 marzo 2010: SP3 (10.3)

Ubicazione	Cambiamento
Sezione 2.1, “Requisiti di sistema”, a pagina 11	Sezione aggiornata con informazioni relative al supporto per Windows 7
Sezione 2.3, “Installazione di ZENworks Personality Migration tramite i pacchetti di ZENworks”, a pagina 12	È stata aggiornata questa sezione.
Sezione 4.1, “Memorizzazione delle impostazioni e dei dati della personalità di un utente.”, a pagina 17	Contenuto della sezione riorganizzato per questa versione.
Sezione 4.1.1, “Trasferimento dei dati con la modalità Diretta”, a pagina 21	Sezione aggiunta in funzione della nuova versione.
Sezione 4.1.2, “Trasferimento dei dati con la modalità File”, a pagina 23	Sezione aggiunta in funzione della nuova versione.
Sezione 4.2, “Applicazione delle impostazioni della personalità e dei dati di un utente”, a pagina 24	Sono state aggiunte le seguenti informazioni come nota: <ul style="list-style-type: none">♦ se la norma relativa alla complessità della password è abilitata sul dispositivo di destinazione, assicurarsi di specificare una password che soddisfi tale norma del dispositivo di destinazione.
Sezione 5.1.2, “Uso del Generatore modelli per la creazione di un modello”, a pagina 30	Sezione aggiornata con informazioni relative alla norma sulla complessità della password.
Sezione 5.4, “Migrazione delle impostazioni della personalità mediante il prompt dei comandi”, a pagina 44	È stata aggiornata questa sezione.

Ubicazione	Cambiamento
Sezione D.2, "Impostazioni applicazioni", a pagina 54	Le seguenti applicazioni sono state aggiornate con informazioni sulle versioni supportate: <ul style="list-style-type: none">◆ Applicazioni Sun◆ Applicazioni America Online◆ Applicazioni GAIM◆ Applicazioni di base Mozilla◆ Applicazioni OpenOffice.org
Sezione D.2.4, "Applicazioni Microsoft", a pagina 55	Aggiunto il supporto per Internet Explorer 8.0.
Appendice E, "Descrizione delle variabili", a pagina 63	Sezione aggiunta in funzione della nuova versione.
