

Readme do Novell Sentinel 6.1

Lançamento em 31 de julho de 2008

As informações contidas neste arquivo pertencem ao Novell[®] Sentinel[™] 6.1, que fornece uma visão holística das atividades de segurança e conformidade em tempo real. Ao mesmo tempo, esse programa ajuda os clientes a monitorar, reportar e responder automaticamente a eventos de rede ocorridos em toda a empresa.

Esta versão é uma instalação completa, criada para funcionar em sistemas que não possuem componentes existentes do Sentinel. Um instalador de patch será lançado em breve para a realização do upgrade do Sentinel 6.x para o 6.1.

As fontes a seguir contêm informações sobre o Novell Sentinel 6.1:

- Guia de Instalação (<http://www.novell.com/documentation/sentinel61>)
- Documentação do Sentinel 6.1 (<http://www.novell.com/documentation/sentinel61>)
- Documentação do desenvolvedor no site Novell Developer Community na Web: (http://developer.novell.com/wiki/index.php?title=Develop_to_Sentinel)
- Documentação dos plug-ins do Sentinel (<http://support.novell.com/products/sentinel/sentinel61.html>)

O que há de novo no Sentinel 6.1

O Sentinel 6.1 aperfeiçoa o Gerenciamento de Identidade, especialidade principal da Novell, para criar a primeira plataforma de monitoração de segurança habilitada para identidade. Informações detalhadas de usuários de sistemas de Gerenciamento de Identidade são integradas ao Sentinel. Como parte dessa integração, todas as contas pertencentes a um único usuário são agrupadas, o que permite visualizar as atividades desse usuário em vários sistemas. Importantes aprimoramentos feitos na estrutura de ação de correlação, na interface de coleta de dados e no sistema de comunicação de problemas do Sentinel fornecem melhor capacidade de extensão e adaptam o Sentinel às necessidades específicas de cada organização.

Estrutura de identidade

O Sentinel permite criar correlações e relatórios no nível de identidade do usuário, em várias contas mantidas por esse usuário. As informações de identidade são carregadas no banco de dados do Sentinel, inseridas em eventos de entrada e disponibilizadas para pesquisa na interface do Sentinel Control Center.

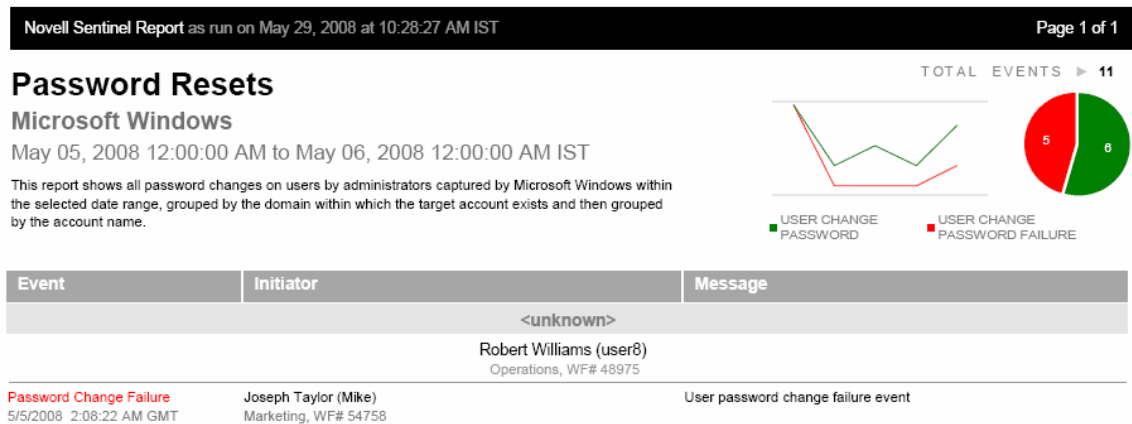
Browser de identidade

Se informações de identidade forem fornecidas ao banco de dados do Sentinel, o Browser de Identidade permitirá pesquisar qualquer identidade e ver as informações sobre as contas pertencentes a essa identidade, bem como as ações executadas pelo usuário (por exemplo, as 10 últimas autenticações). Para acessar essas informações, pesquise um determinado usuário ou clique o botão direito do mouse em um evento.



Relatórios aperfeiçoados de identidade

Os relatórios do Sentinel foram aperfeiçoados e podem aproveitar as informações de identidade do usuário quando elas são disponibilizadas por meio da integração com um sistema de gerenciamento de identidade. Por exemplo, o relatório abaixo mostra que Joseph Taylor efetuou login como Mike e não conseguiu mudar a senha da conta user8 de Robert Williams. Robert Williams faz parte do departamento de operações e seu ID do funcionário é 48975. A associação de uma conta a um usuário e aos detalhes desse usuário é um recurso novo.



Integração aperfeiçoada com o Novell Identity Manager

A integração de identidade com o Novell Identity Manager é fornecida pelo Integration Pack para Novell Compliance Management Platform. Algumas partes desse pacote opcional incluem o driver do Novell Identity Manager e o Sentinel Identity Vault Collector que funcionam juntos para sincronizar informações de identidade provenientes do Identity Vault do Identity Manager com o Banco de Dados do Sentinel. -O pacote também inclui um Sentinel Solution Pack com relatórios habilitados para identidade e regras de correlação.

Usando integradores para correção

Os integradores fornecem conectividade para que sistemas externos executem uma ação iniciada por uma regra de correlação acionada ou por uma opção selecionada em um menu de contexto no Sentinel Control Center. Os seguintes integradores são pré-carregados no sistema Sentinel:

- **Integrador SOAP:** usado para iniciar a ação por meio de chamadas para um servidor SOAP
- **Integrador LDAP:** usado para definir ou mudar atributos em um diretório LDAP
- **Integrador SMTP:** usado para todas as mensagens de correio iniciadas pelo Sentinel

Consolidação da estrutura de correio

Todas as mensagens de correio geradas pelo Sentinel agora são implementadas com o Integrador SMTP. Estes são alguns exemplos dessas mensagens de correio:

- Ação do menu de contexto *E-mail*
- Ação *Incidente de E-mail*
- *Etapas Correio* em gabaritos do iTRAC
- Notificações de erro e êxito de download do Advisor

Para enviar mensagens de e-mail, você deve configurar o Integrador SMTP no Sentinel Control Center.

Integração com o Remedy

A integração com o BMC Remedy Service Management* foi atualizada e reprojetada para o Remedy 7.0.01. Essa integração opcional inclui um Integrador para conexão com o Remedy e uma Ação para a criação de um ticket de serviço com base em um conjunto de eventos ou um incidente do Sentinel.

Coletores JavaScript

Além da linguagem proprietária (legada) de criação de scripts da Novell, os coletores também podem ser escritos na linguagem JavaScript* padrão da indústria. Os Gerenciadores de Coletor executam ambos os tipos de coletor simultaneamente. A versão Sentinel 6.1 contém um SDK para a criação de coletores JavaScript.

Os Coletores JavaScript fornecem uma funcionalidade mais avançada de manipulação de dados, eficácia e a capacidade de processar dados de byte duplo/Unicode*.

Mudanças na estrutura de ação

As Ações do Menu Evento e as Ações de Correlação foram movidas para o menu *Ferramentas*. Essas ações agora podem ser escritas na linguagem JavaScript e tratadas como plug-ins, o que simplifica o gerenciamento. A opção JavaScript substitui a opção existente *Executar Comando*, que agora só está disponível no contexto de ações *Executar Comando* existentes.

Regras de nomeação e taxonomia são mudadas para ficar em conformidade com o XDAS

O Sentinel usa uma taxonomia de eventos hierárquica para categorizar e classificar eventos provenientes de uma grande variedade de fontes. Esse recurso simplifica a análise, a correlação e a geração de relatórios em eventos distribuídos, garantindo que atividades comuns sejam expressas de forma consistente, independentemente da plataforma de origem.

No Sentinel 6.1, a taxonomia legada é alinhada com um novo padrão aberto chamado XDAS. O XDAS é um padrão mantido pela The Open Group (<http://www.opengroup.org/>). Por exemplo, a seguinte terminologia foi atualizada:

- Origem agora é Iniciador
- Destinação agora é Destino
- Sensor agora é Observador

Muitas partes da interface do usuário do Sentinel foram atualizadas para corresponder à taxonomia do XDAS. Por exemplo:

- Os nomes de coluna de Telas Ativas e outras tabelas de eventos
- Opções de menu, como *Mostrar mais eventos para este destino*
- Rótulos do campo de eventos em Configuração de Eventos da guia *Admin*
- Rótulos do campo de eventos no Assistente de Correlação e na configuração de filtro

Extensões de bancos de dados

Novas tabelas foram adicionadas para informações de conta, identidade e confiança. (As tabelas de confiança são reservadas para expansão futura.) Campos adicionais foram incluídos no banco de dados para a obtenção de informações personalizadas e reservadas.

Plug-ins pré-carregados

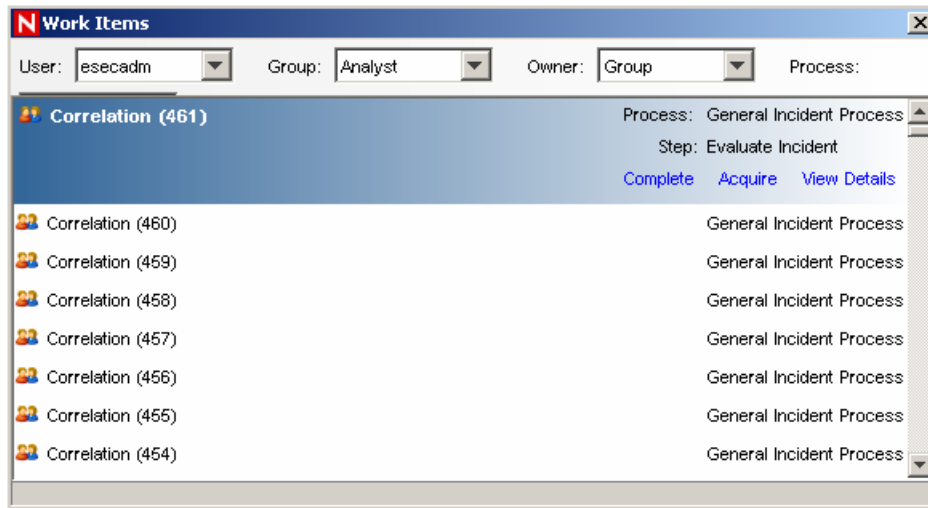
O Sentinel 6.1 instala automaticamente os seguintes plug-ins:

- Coletores de geração de dados General e General JS (JavaScript) (para demos)
- Conector de Bancos de Dados para recuperar eventos de um banco de dados que usa o protocolo JDBC
- Conector de Arquivos para recuperar eventos de um arquivo
- Conector de Processos para recuperar eventos por meio de processos definidos pelo usuário
- Integradores LDAP, SMTP e SOAP, conforme descrito acima

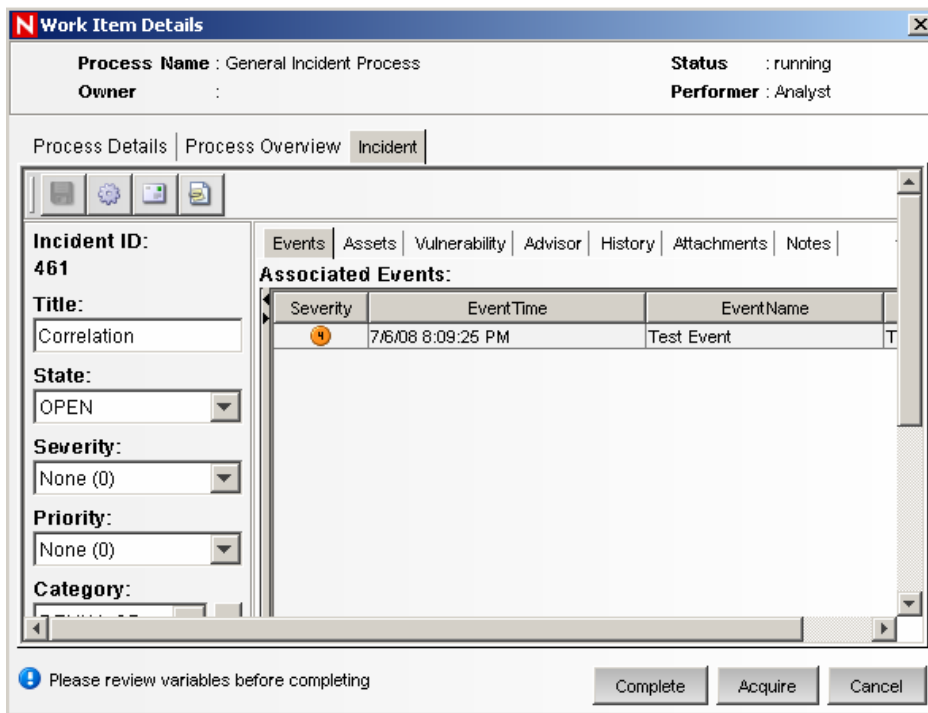
Para fazer download de plug-ins novos ou atualizados, vá para <http://support.novell.com/products/sentinel/sentinel61>.

Aperfeiçoamentos de usabilidade de item de trabalho e lista de trabalho

Agora, o ID de incidente aparece na lista de trabalho para fazer distinção entre processos diferentes que usam o mesmo gabarito do iTRAC. Como os IDs de incidente são seqüenciais, é fácil determinar quais incidentes são mais antigos.



Quando o usuário clica em *Ver Detalhes*, a seguinte janela é exibida:



A guia *Incidente* concede ao usuário acesso imediato aos detalhes do Incidente, o que inclui a capacidade de adicionar notas e anexos. Portanto, os botões Comentários e Anexos da versão anterior foram removidos.

Mudanças de suporte a plataformas

O Sentinel 6.1 fornece a todos os componentes do Sentinel suporte para Microsoft Windows 2008. Além disso, agora os componentes do cliente também são suportados no SuSE Linux Enterprise Desktop 10 e no Microsoft Vista. As seguintes plataformas não são mais suportadas: Oracle 9i, SQL Server 2000, Solaris 9, SuSE Linux Enterprise Server 9 e Red Hat Enterprise Linux 3.

O Sentinel também foi testado com a versão beta do Microsoft SQL Server 2008 CTP Fevereiro de 2008 (64 bits). Não havia nenhum erro conhecido no momento da publicação, mas qualquer mudança feita no banco de dados antes do lançamento oficial poderá afetar as operações do Sentinel.

Instalação

As instruções completas de instalação estão disponíveis no Guia de Instalação:
<http://www.novell.com/documentation/sentinel61>.

Defeitos resolvidos nesta versão

DAT-348 - CORRIGIDO. Agora, as estatísticas do banco de dados do Sentinel calculam corretamente o tamanho total de tablespaces para arquivos de dados de crescimento fixo e automático.

SEN-4617 - CORRIGIDO. (Original: Apenas no UNIX, somente o Usuário Administrador do Sentinel (esecadm) pode executar o Sentinel Control Center. Para permitir que outros usuários executem o Sentinel Control Center, consulte o Documento de Informações Técnicas (TID) chamado "On UNIX only, only the Sentinel Administrative User (esecadm) is able to run the Sentinel Control Center" (TID #3515705) no site Novell Technical Services na Web.)

SEN-5843 - CORRIGIDO. Depois que você executar o script register_trusted_client para um Gerenciador de Coletor usando uma conexão proxy com o sistema Sentinel, não será mais necessário reiniciar o processo Proxy DAS.

SEN-6182 - CORRIGIDO. (Original: Se um Script do Coletor estiver em execução e atingir o estado Parado, os nós filhos do Coletor não serão interrompidos. Portanto, o Coletor poderá ser interrompido, mas seus Conectores e suas Fontes de Eventos ainda parecerão estar em execução na Tela Ativa do Gerenciamento de Fonte de Eventos. Nenhum evento será processado. A solução é clicar o botão direito do mouse no Coletor e interrompê-lo manualmente.)

SEN-6265 - CORRIGIDO. (Original: Nem sempre a interrupção do Coletor interrompe a Fonte de Eventos e o Conector filho.)

SEN-6397 - NÃO SERÁ CORRIGIDO. Nome do Formatador descreve o formato do anexo de e-mail; o corpo da mensagem está sempre no formato de par nome valor; portanto, o recurso está funcionando conforme o esperado. (Original: Quando o Nome do Formatador é definido como -xml- em uma ação Enviar E-mail do Gerenciador de Ações de Correlação, o corpo da mensagem é enviado no formato de par nome valor.)

SEN-6398 - CORRIGIDO. O anexo de e-mail pós-correção é modificado para .xml. Dessa forma, é mais provável que ele seja aberto no viewer adequado. (Original: Quando a ação Enviar E-mail é acionada para uma regra de correlação, o anexo de e-mail aparece em branco pois está no formato XML. A solução é abrir o arquivo em um aplicativo que exiba XML.)

SEN-6429 - CORRIGIDO. Os nomes de função distinguem maiúsculas de minúsculas. (Original: Se você criar dois nomes de função no Gerenciador de Funções, na guia Admin, que difiram apenas quanto ao uso de maiúsculas e minúsculas (por exemplo, Admin e admin), as adições e as exclusões que os usuários fizerem em uma função também afetarão a outra. A solução é garantir que todos os nomes de função não sejam diferentes apenas no que diz respeito ao uso de maiúsculas e minúsculas.)

SEN-6498 - CORRIGIDO. A opção Criar Incidente não estará mais disponível no menu acionado com o botão direito do mouse para os usuários que não tiverem permissões de incidente.

SEN-6573 - NÃO SERÁ CORRIGIDO. Adicionar todos os atributos a -agrupar por- é basicamente o mesmo que não ter a opção -agrupar por-; portanto, este é um caso de uso inválido. (Original: Se todos os atributos da Lista de Atributos forem selecionados como campos -agrupar por- em uma regra composta, agregada ou seqüencial, uma mensagem -RuleLg inválida- será exibida.)

SEN-6608 - CORRIGIDO. A interface do usuário do mapa é atualizada automaticamente quando um novo mapa é adicionado (Original: Os mapas adicionados à pasta "Maps" de nível superior na interface do usuário do Serviço de Mapeamento só ficarão visíveis quando ocorrer uma atualização. A solução é criar novos mapas em uma subpasta.)

SEN-6698, SEN-7705, SEN-8193 - CORRIGIDOS. e.all e %all% foram adicionados ao Sentinel para serem usados em ações do menu de contexto e de Correlação. \$all\$ também foi adicionado. (Original: A linguagem da regra de correlação não suporta o operador e.all. As regras importadas de versões anteriores do Sentinel que usem e.all não funcionarão.)

SEN-6884 - CORRIGIDO. Ao instalar o Gerenciador de Coletor com uma conexão proxy e com o instalador no modo de interface do usuário, o usuário não será solicitado a selecionar -Aceitar-. (Original: O usuário terá três opções para fazer o registro de confiança com o Proxy DAS. O usuário deverá escolher -Aceitar Permanentemente- (e não a opção -Aceitar-) para que o Gerenciador de Coletor funcione.)

SEN-7063 - CORRIGIDO. Permissões de correção para executar o Sentinel Control Center no Windows agora são concedidas pelo instalador ao usuário escapp.

SEN-7274 - APERFEIÇOAMENTO. Ações JavaScript acionadas com o botão direito do mouse agora funcionam para vários eventos. Eventos que não são JavaScript são desabilitados quando vários eventos são selecionados.

SEN-7299 - CORRIGIDO. Não é mais necessário clicar duas vezes nas caixas de seleção de Gerenciamento de Fonte de Eventos para habilitá-las ou desabilitá-las.

SEN-7358 - CORRIGIDO. A opção de instalação que permite gerar uma nova chave criptográfica não é exibida, exceto quando o componente Servidor de Comunicação é instalado.

SEN-7539 - CORRIGIDO. A opção -Nenhum- foi removida. (Original: A opção -Nenhum- não funciona quando o usuário escolhe a data de início e a data de término para uma consulta offline. A solução é selecionar uma data específica.)

SEN-7598 - CORRIGIDO. A importação de dados arquivados não usa o tablespace PRIMARY no MSSQL. (Original: Importação de dados arquivados para o tablespace PRIMARY no MSSQL.)

SEN-7668 - CORRIGIDO. Agora, no Designer e Gerenciador de Soluções, os anexos são abertos corretamente em todas as plataformas suportadas, inclusive os anexos com espaços no nome.

SEN-7670 - CORRIGIDO. (Original: Na Paleta de Conteúdo do Solution Designer em execução no Solaris, o menu suspenso que permite selecionar pastas de relatórios não funciona. A solução é selecionar a opção *Mostrar conteúdo de subpastas*.)

SEN-7679 - CORRIGIDO. As referências ao e-Security foram atualizadas para a Novell.

SEN-7704 - CORRIGIDO. A janela de configuração do Filtro Global agora se comporta conforme o esperado quando está fechada.

SEN-7732 - CORRIGIDO. A opção que permite desabilitar campos obrigatórios na Configuração de Eventos foi removida.

SEN-7736 - CORRIGIDO. Nenhum evento duplicado é retornado durante Consulta de Eventos do Histórico.

SEN-7764 - CORRIGIDO. Os scripts proxy_passwd_update foram adicionados para o gerenciamento de configurações de proxy do Advisor.

SEN-7772 - CORRIGIDO. Agora é possível interromper o Gerenciador de Coletor em Telas de Servidor sem problemas.

SEN-7784 - CORRIGIDO. A plataforma foi atualizada; portanto, a opção que permite gravar dados não processados em um arquivo agora funciona corretamente.

SEN-8178 - CORRIGIDO. Os resultados de um comando não são anexados ao Incidente.

SEN-8207 - CORRIGIDO. Os dados de %ceu% são enviados corretamente para a ação de correlação.

SEN-8208 - CORRIGIDO. Os dados da Ação de Correlação são colocados entre aspas; portanto, os espaços podem ser delimitadores eficazes mesmo quando os dados têm espaços.

SEN-8458 - CORRIGIDO. Agora, quando você cria um Ticket do Remedy com uma ação acionada com o botão direito do mouse, os eventos são anexados ao ticket do Remedy.

WIZ-1839 - NÃO SERÁ CORRIGIDO. Consulte a solução. (Original: O comando ALERT na linguagem de criação de scripts do coletor não envia automaticamente os campos ConnectorID (RV23), EventSourceID (RV24) e TrustDeviceTime. A solução é anexar esses campos à mensagem de alerta em qualquer Coletor que use o comando ALERT ou atualizar os Coletores para que usem o comando EVENT.)

Problemas conhecidos e limitações desta versão

Problemas de instalação

SEN-5895 - Ocorrerá falha na instalação do Sentinel se o instalador for executado em um diretório que contenha um caractere especial em seu caminho. A solução é copiar o diretório do instalador para um diretório cujo caminho não contenha espaços.

SEN-3394, SEN-5524 - Os atalhos do Sentinel Control Center e de desinstalação não funcionarão se o Sentinel estiver instalado em um diretório que contenha caracteres que não sejam ASCII. A solução para o Sentinel Control Center é iniciar o aplicativo a partir do %ESEC_HOME%\sentinel\console\console.exe ou do \$ESEC_HOME/sentinel/console/console.exe. A solução para a desinstalação é seguir os procedimentos manuais descritos no Guia de Instalação.

SEN-5610 - A desinstalação do Banco de Dados do Sentinel no SLES 10 não remove todos os arquivos de banco de dados criados durante a instalação (*.dbf, *.ctl, *.log). A solução é remover esses arquivos manualmente usando as instruções fornecidas no Guia de Instalação.

SEN-6041 - O Sentinel não pode iniciar o banco de dados Oracle 10 devido a erros nos scripts dbstart e dbshut da Oracle. A solução é modificar os dois scripts usando as instruções fornecidas no Guia de Instalação. Não é necessário fazer modificações no SUSE Linux Enterprise Server 10.

SEN-6542 - Apenas no Oracle, quando você instalar o DAS e o Banco de Dados do Sentinel, o idioma em que o instalador for executado deverá ser suportado pelo software Oracle instalado. Por exemplo, se o instalador do Sentinel for executado em francês na instalação do DAS e do Banco de Dados do Sentinel, mas o banco de dados Oracle estiver instalado com suporte apenas para inglês, ocorrerão erros NLS no arquivo das_query_*.log.

SEN-6881 - Se o usuário clicar em -Voltar- no prompt da Porta de Comunicação até a página de seleção de recursos e desmarcar alguns componentes a serem instalados, o instalador poderá continuar solicitando Portas de Comunicação que não são necessárias. A solução é especificar as portas corretas, mesmo que elas não possam ser usadas pelos componentes selecionados para instalação. Se componentes adicionais forem instalados posteriormente, as portas serão usadas nesse momento.

SEN-6882 - Se a porta ou o nome de host incorreto for inserido na instalação do Gerenciador de Coletor e o gerenciador estiver definido para se conectar ao Sentinel Server por meio do proxy, ocorrerão erros se você continuar com a instalação até a solicitação do nome de usuário e da senha do Sentinel que possui permissões para registrar o cliente confiável. Se você voltar e editar o nome de host ou a porta no instalador, o arquivo configuration.xml não será atualizado com as novas informações e o registro do cliente confiável não será bem-sucedido. A solução é editar manualmente o nome de host ou as portas no arquivo ESEC_HOME/config/configuration.xml quando o instalador estiver na tela com o prompt do cliente confiável de registro. Quando o nome de usuário e a senha do cliente confiável de registro forem reinseridos, o instalador selecionará a mudança do arquivo configuration.xml e continuará o processo da forma adequada.

SEN-6885 - Apenas no Windows, quando a Autenticação do Windows for usada para o usuário do Aplicativo do Sentinel (esecapp), se o banco de dados e outro processo não-DAS estiverem instalados, o serviço do Sentinel será configurado para ser instalado como o usuário da Autenticação do Windows, mas a senha necessária não será definida. Portanto, o serviço não será inicializado. A solução é configurar o serviço para ser executado como a conta do "Sistema Local" usando o Gerenciador de Serviços do Windows. O serviço não precisará ser executado como o usuário do aplicativo do Sentinel (esecapp) se o DAS não estiver sendo executado.

SEN-6886 - Apenas no Windows, se o componente DAS for adicionado a uma máquina que já tenha outros componentes do Sentinel Server instalados e se o usuário do Aplicativo do Sentinel (esecapp) usar a Autenticação do Windows, depois que a instalação do DAS for concluída, o Sentinel Service será configurado incorretamente para ser executado como usuário do "Sistema Local". A solução é configurar o Serviço do Sentinel manualmente para ser executado como o usuário do Aplicativo do Sentinel utilizando o Gerenciador de Serviços do Windows.

SEN-6920 - Durante a instalação, talvez algumas telas (principalmente as telas de autenticação do usuário) não sejam totalmente exibidas. A solução é voltar e avançar no assistente do InstallShield ou minimizar e maximizar a janela para forçá-la a redesenhar a tela do assistente.

SEN-8098 - Quando você instalar o Gerenciador de Coletor, talvez a opção Seleccionar Keystore e o botão Procurar associado não sejam exibidos. A solução é clicar no botão Voltar para ir para a tela anterior e, em seguida, clicar no botão Avançar.

SEN-8375 - Se, durante a instalação, um usuário colocar um espaço antes do endereço IP do Communication Service, os componentes do Sentinel não poderão se conectar corretamente. A solução é editar manualmente o arquivo configuration.xml para remover o espaço.

SEN-8434 - Em plataformas Linux, se o usuário esecadm já existir, o instalador não executará as mesmas etapas executadas para um usuário esecadm novo. Mais especificamente, ele não colocará o usuário esecadm no grupo -esec-. Além disso, ele não mudará o diretório pessoal do usuário esecadm para o diretório especificado no instalador. A solução é adicionar manualmente o usuário esecadm ao grupo -esec- e usar o diretório pessoal existente.

Problemas diversos

DAT-213 - Apenas no SQL Server 2005, não será possível adicionar partições ao banco de dados quando a partição online for P_MAX.

DAT-280 - Se o aplicativo Gerenciador de Dados do Sentinel for mantido aberto por um período muito longo, ocorrerá um erro: -ORA-01000: número máximo de cursores abertos excedido.- Para evitar essa situação, feche o SDM quando ele não estiver sendo usado.

DAT-360, DAT-364 - Quando dados forem importados e liberados por meio do Gerenciador de Dados do Sentinel, as partições importadas da tabela de eventos serão liberadas. As partições importadas com eventos correlacionados e dados de resumo não serão liberadas.

SEN-3897 - O Gerenciador de Telas de Servidor exibirá processos que não foram instalados em uma determinada máquina com o estado NOT_INITIALIZED. Por exemplo, o Sentinel no Windows mostrará o processo "UNIX Communication Server" como NOT_INITIALIZED e o Sentinel no UNIX mostrará o processo "Windows Communication Server" como NOT_INITIALIZED. Os processos exibidos com o estado NOT_INITIALIZED devem ser ignorados.

SEN-4634, SEN-4726 - Comparações e atribuições de variáveis de flutuação não são gerenciadas corretamente em workflows do iTRAC. A solução é usar variáveis de string, booleanas ou de números inteiros nos workflows.

SEN-5609 - Se uma atividade do iTRAC associada a um gabarito do iTRAC for apagada, ocorrerá falha nos processos do iTRAC que estiverem tentando usar essa atividade. A solução é confirmar que a atividade não está sendo usada antes de apagá-la.

SEN-5931 - Se um Coletor atingir o estado Parado no modo de depuração, os botões Step Into, Pausar e Parar ainda estarão habilitados, mas não terão efeito algum. A solução é fechar o depurador e, em seguida, reabri-lo.

SEN-6473 - Na Tela Ativa do Gerenciamento de Fonte de Eventos, quando uma condição de filtro é adicionada a um nó de um conector de dados não processados e, em seguida, o botão OK é

selecionado para gravar a nova condição de filtro, o estado do nó é redefinido para o que era antes da abertura do conector de dados não processados.

SEN-6701 - Falha ao mover ou clonar um nó relacionado a um Servidor de Fonte de Eventos, seja diretamente ou por meio de um pai ou de um filho. A solução é exportar o nó e, em seguida, importá-lo.

SEN-6895 - Apenas no Windows, se um banco de dados não-Unicode for selecionado no momento da instalação, não haverá imposição de caracteres latinos na interface do usuário.

SEN-7257 - Alguns Coletores implantados em um sistema Sentinel 5.1.3 deverão ser reimplantados manualmente e poderão exigir algumas modificações. O Guia do Usuário do Sentinel e os documentos da seção Migrating to Sentinel 6 (Migrando para o Sentinel 6) da página de documentação do Sentinel contêm informações úteis. Para consultar esses documentos, vá para <http://www.novell.com/documentation/sentinel6>.

SEN-7519 - Se os frames ancoráveis do Navegador ou da Lista de Trabalho no Sentinel Control Center forem fechados e as preferências forem gravadas no fechamento, o Navegador e a Lista de Trabalho só poderão ser restaurados se o executável do Sentinel Control Center for forçado a ignorar as preferências gravadas. Para fazer isso, anexe --nopref- (sem aspas) à entrada console.jar no arquivo control_center.sh ou control_center.bat (-console.jar -nopref-). Os frames serão restaurados quando você executar control_center.sh ou control_center.bat a partir da linha de comando. Outras preferências, como telas gravadas, precisarão ser recriadas e gravadas. Para reabilitar o uso de preferências gravadas, remova o argumento --nopref- do arquivo control_center.

SEN-7522 - A mudança do status de um Coletor no Gerenciamento de Fonte de Eventos durante a execução do depurador do coletor desabilita o depurador.

SEN-7646 - Se o depurador da ação de correlação do JavaScript for executado e fechado abruptamente (sem ser parado antes) várias vezes, ele poderá exibir uma tela em branco em vez do código JavaScript. Para evitar ou resolver a situação, clique no botão Parar antes de tentar executar o script novamente no depurador.

SEN-7666 - No Solution Designer executado com o Cygwin X Server, o conteúdo não pode ser adicionado ao Solution Pack por meio do recurso de arrastar e soltar. A solução é usar o botão *Adicionar Conteúdo Selecionado*.

SEN-7937 - No Gerenciador do Integrador, a caixa de diálogo de gravação automática é exibida quando você navega entre instâncias do integrador, mesmo que nenhuma configuração tenha mudado. A solução é clicar no botão Cancelar quando a caixa de diálogo de gravação automática for exibida, caso nenhuma mudança tenha sido feita nas configurações.

SEN-8096, SEN-8097 - Ocorrerá um erro se você tentar fazer o upload de dados de bens físicos de um par IP/Nome_do_Cliente quando já existirem dados de bens virtuais para esse par no banco de dados do Sentinel. O mesmo acontecerá se você tentar fazer o upload de dados de bens virtuais de um par IP/Nome_do_Cliente quando já existirem dados de bens físicos para esse par no banco de dados do Sentinel.

SEN-8140 - Se uma ação JavaScript com o parâmetro de um Integrador for configurada antes da configuração de qualquer Integrador, ela será gravada com o valor NULL do Integrador. Posteriormente, quando um Integrador for configurado, o nome desse Integrador aparecerá no Gerenciador de Ações, mas a Ação não funcionará como esperado. A solução é sempre

configurar um Integrador antes de configurar uma ação JavaScript que precise de um Integrador.

SEN-8353 - Se um plug-in do JavaScript for editado para incluir um novo parâmetro e, em seguida, for importado para o Sentinel como atualização para um plug-in existente, os valores dos plug-ins configurados preexistentes deverão ser redefinidos.

SEN-8436 - Se uma ação ou um integrador for importado para o Sentinel por meio de um Solution Pack e já existir uma ação ou um integrador com o mesmo nome, o resultado será duas ações ou dois integradores com o mesmo nome mas IDs diferentes. A solução é renomear um dos integradores no Sentinel Control Center. Você pode comparar os IDs no Gerenciador de Soluções e no Gerenciador do Integrador para ter certeza de que está renomeando o integrador desejado.

SEN-8463 - O depurador de ação JavaScript não funciona no contexto de uma ação JavaScript associada a uma ação de correlação Criar Incidente. A solução é adicionar apenas a ação JavaScript (sem a ação de correlação Criar Incidente) a uma regra de correlação e, em seguida, depurar.

SEN-8465 - O depurador do coletor pode exibir incorretamente variáveis e valores que na verdade não estão presentes no fluxo de dados. Isso faz parecer que variáveis adicionais estão sendo preenchidas.

SEN-8467 - O Gerenciador de Dados do Sentinel ficará congelado e não será aberto se o tamanho total de tablespace for maior do que aproximadamente 2 TB. A solução é fechar a janela *Conectar ao banco de dados* depois que o processo for congelado. Sob essas circunstâncias, se a conexão com o banco de dados já tiver sido estabelecida, a funcionalidade SDM poderá ser usada. A guia *Tablespaces* ficará em branco.

SEN-8474 - Quando uma ação JavaScript é executada normalmente, os Integradores usados por ela são executados no processo do Sentinel Server (DAS_Query). Isso significa que todas as conexões remotas estabelecidas pelo Integrador são originadas na máquina do Sentinel Server. No entanto, ao depurar uma ação JavaScript, os Integradores são executados localmente no Sentinel Control Center, o que significa que todas as conexões remotas estabelecidas pelo Integrador são originadas na máquina do Sentinel Control Center. Isso poderá fazer com que o Sentinel Server apresente um comportamento inesperado, caso ele tenha conexão com o destino remoto do Integrador, mas o Sentinel Control Center não tenha (ou vice-versa). A solução é executar o Sentinel Control Center na máquina do Sentinel Server quando ações JavaScript precisarem ser depuradas.

É possível que mudanças feitas no Sentinel Control Center não sejam exibidas ou atualizadas imediatamente. Isso foi observado nas seguintes áreas:

- SEN-4689, SEN-5698 - Quando ocorre uma transição de alerta ou tempo de espera em um workflow do iTRAC, a interface do usuário do item de trabalho não é atualizada, mesmo que o item de trabalho apresente um bom progresso para a próxima etapa especificada pela transição no gabarito do iTRAC. A solução é reiniciar o Sentinel Control Center.
- SEN-6285 - Se um filtro for adicionado à tela atual no Gerenciador de Telas de Processos do iTRAC, essa tela não será atualizada imediatamente. A solução é clicar em Atualizar.
- SEN-7238 - Se um usuário adicionar vários Filtros Globais ou Filtros de Cores, clicar no botão X e selecionar -Não- na caixa de diálogo Gravar Mudanças, os filtros ainda serão exibidos quando Filtros Globais ou Filtros de Cores forem reabertos. A solução é reiniciar o Sentinel Control Center.

Avisos Legais

A Novell, Inc. não faz representações ou garantias com relação ao conteúdo ou uso desta documentação, e, particularmente, não se responsabiliza por quaisquer garantias expressas ou implícitas de comerciabilidade ou adequação a qualquer finalidade específica.

Além disso, a Novell, Inc. reserva-se o direito de revisar esta publicação e fazer alterações em seu conteúdo, a qualquer momento, sem a obrigação de notificar qualquer pessoa ou entidade de tais revisões ou alterações.

A Novell, Inc. também não faz representações ou garantias com relação a qualquer software e, particularmente, não se responsabiliza por quaisquer garantias expressas ou implícitas de comerciabilidade ou adequação a qualquer finalidade específica. Além disso, a Novell, Inc. reserva-se o direito de fazer alterações em toda e qualquer parte do software da Novell, a qualquer momento, sem a obrigação de notificar qualquer pessoa ou entidade de tais alterações.

Quaisquer informações técnicas ou sobre produtos fornecidas neste Contrato estão sujeitas aos controles de exportação dos EUA e às leis comerciais de outros países. Você concorda em obedecer a todos os regulamentos de controle de exportação e em adquirir quaisquer licenças ou classificações necessárias para exportar, reexportar ou importar produtos. Você concorda em não exportar nem reexportar para entidades que constam nas listas de exclusão de exportação atual dos EUA ou para qualquer país embargado ou terrorista conforme especificado nas leis de exportação dos EUA. Você concorda em não usar produtos para fins proibidos relacionados a armas nucleares, biológicas e químicas ou mísseis.

Consulte o endereço <http://www.novell.com/info/exports> para obter mais informações sobre a exportação de softwares Novell. A Novell não se responsabiliza pela falha na aquisição de quaisquer aprovações necessárias para exportação.

Copyright - 1999-2008 Novell, Inc. Todos os direitos reservados. Nenhuma parte desta publicação poderá ser reproduzida, fotocopiada, armazenada em um sistema de recuperação ou transmitida sem o consentimento expresso por escrito do editor.

A Novell, Inc. tem direitos de propriedade intelectual relacionados à tecnologia incorporada no produto descrito neste documento. Em particular, e sem limitação, esses direitos de propriedade intelectual podem incluir uma ou mais das patentes dos EUA relacionadas em <http://www.novell.com/company/legal/patents/> e uma ou mais patentes adicionais ou solicitações de patentes pendentes nos EUA e em outros países.

Novell, Inc.

404 Wyman Street, Suite 500

Waltham, MA 02451

EUA

www.novell.com

Marcas registradas da Novell

Para conhecer as marcas registradas da Novell, consulte a lista de marcas de serviço e marcas registradas da Novell (<http://www.novell.com/company/legal/trademarks/tmlist.html>).

Materiais de terceiros

Todas as marcas registradas de terceiros pertencem aos seus respectivos proprietários.

Informações Legais de Terceiros

Este produto pode incluir os seguintes programas com código-fonte aberto disponíveis sob a licença LGPL. O texto da licença pode ser encontrado no diretório Licenses.

- edtFTPj-1.2.3 foi licenciado sob a Licença Pública GNU Menos Restritiva. Para obter mais informações, isenções de responsabilidade e restrições, consulte <http://www.enterprisedt.com/products/edtftpj/purchase.html>.
- Enhydra Shark, licenciado sob a Licença Pública GNU Menos Restritiva, disponível em: <http://shark.objectweb.org/license.html>.
- Esper. Copyright - 2005-2006, Codehaus.
- O FESI é licenciado sob a Licença Pública GNU Menos Restritiva. Para obter mais informações, isenções de responsabilidade e restrições, consulte <http://www.lugrin.ch/fesi/index.html>.
- O jTDS-1.2.2.jar está licenciado sob a Licença Pública GNU Menos Restritiva. Para obter mais informações, isenções de responsabilidade e restrições, consulte <http://jtds.sourceforge.net/>.
- MDateSelector. Copyright © 2005, Martin Newstead, licenciado sob a Licença Pública Geral Menos Restritiva. Para obter mais informações, isenções de responsabilidade e restrições, consulte <http://web.ukonline.co.uk/mseries>.
- Tagish Java Authentication and Authorization Service Modules, licenciados sob a Licença Pública Geral Menos Restritiva. Para obter mais informações, isenções de responsabilidade e restrições, consulte <http://free.tagish.net/jaas/index.jsp>.

Este produto pode incluir o software a seguir desenvolvido pela The Apache Software Foundation (<http://www.apache.org/>) e licenciado sob a Licença do Apache, Versão 2.0 (a "Licença"); o texto da licença pode ser encontrado no diretório Licenses ou em <http://www.apache.org/licenses/LICENSE-2.0>. A menos que exigido por lei aplicável ou acordado por escrito, o software distribuído sob a Licença é distribuído "NO ESTADO EM QUE SE ENCONTRA", E NÃO OFERECE GARANTIAS OU CONDIÇÕES DE QUALQUER TIPO, sejam elas expressas ou implícitas. Consulte a Licença do idioma específico que governa permissões e limitações sob a Licença.

- Apache Axis and Apache Tomcat, Copyright - 1999 a 2005, Apache Software Foundation. Para obter mais informações, isenções de responsabilidade e restrições, consulte <http://www.apache.org/licenses/>.
- Apache FOP.jar, Copyright 1999-2007, Apache Software Foundation. Para obter mais informações, isenções de responsabilidade e restrições, consulte <http://www.apache.org/licenses/>.
- Apache Lucene, Copyright - 1999 a 2005, Apache Software Foundation. Para obter mais informações, isenções de responsabilidade e restrições, consulte <http://www.apache.org/licenses/>.
- Bean Scripting Framework (BSF), licenciado pela Apache Software Foundation Copyright - 1999-2004. Para obter mais informações, isenções de responsabilidade e restrições, consulte <http://xml.apache.org/dist/LICENSE.txt>.
- Skin Look and Feel (SkinLF). Copyright - 2000-2006 L2FProd.com. Licenciado pela Apache Software License. Para obter mais informações, isenções de responsabilidade e restrições, consulte <https://skinlf.dev.java.net/>.
- Xalan e Xerces, licenciados pela Apache Software Foundation Copyright © 1999-2004. Para obter mais informações, isenções de responsabilidade e restrições, consulte <http://xml.apache.org/dist/LICENSE.txt>.

Este produto pode incluir os programas com código-fonte aberto a seguir, disponíveis sob a licença Java.

- JavaBeans Activation Framework (JAF). Copyright - Sun Microsystems, Inc. Para obter mais informações, isenções de responsabilidade e restrições, consulte <http://www.java.sun.com/products/javabeans/glasgow/jaf.html> e clique em download > license.
- Java 2 Platform, Standard Edition. Copyright - Sun Microsystems, Inc. Para obter mais informações, isenções de responsabilidade e restrições, consulte <http://java.sun.com/j2se/1.5.0/docs/relnotes/SMICopyright.html>.
- JavaMail. Copyright - Sun Microsystems, Inc. Para obter mais informações, isenções de responsabilidade e restrições, consulte <http://www.java.sun.com/products/javamail/downloads/index.html> e clique em download > license.

Este produto pode incluir os programas de código-fonte aberto e de terceiros a seguir.

- ANTLR. Para obter mais informações, isenções de responsabilidade e restrições, consulte <http://www.antlr.org>.
- Boost. Copyright - 1999, Boost.org.
- Concurrent, pacote de utilitários. Copyright © Doug Lea. Usado sem as classes CopyOnWriteArrayList e ConcurrentReaderHashMap.
- ICEsoft ICEbrowser. ICEsoft Technologies, Inc. Copyright © 2003-2004.
- ILOG, Inc. Copyright - 1999-2004.
- Java Ace, de Douglas C. Schmidt e seu grupo de pesquisa na Universidade de Washington. Copyright © 1993-2005. Para obter mais informações, isenções de responsabilidade e restrições, consulte <http://www.cs.wustl.edu/~schmidt/ACE-copying.html> e <http://www.cs.wustl.edu/~pjain/java/ace/JACE-copying.html>.
- Java Service Wrapper. Estas são as partes com direitos autorais: Copyright © 1999, 2004 Tanuki Software e Copyright © 2001 Silver Egg Technology. Para obter mais informações, isenções de responsabilidade e restrições, consulte <http://wrapper.tanukisoft.com/doc/english/license.html>.
- JIDE. Copyright © 2002 a 2005, JIDE Software, Inc.
- JLDAP. Copyright - 1998-2005 The OpenLDAP Foundation. Todos os direitos reservados. Portions Copyright - 1999 - 2003 Novell, Inc. Todos os direitos reservados.
- Monarch Charts. Copyright © 2005, Singleton Labs.
- OpenSSL, do OpenSSL Project. Copyright - 1998-2004. Para obter mais informações, isenções de responsabilidade e restrições, consulte <http://www.openssl.org>.
- Oracle Help for Java. Copyright © 1994-2006, Oracle Corporation.
- Rhino. A utilização está sujeita aos termos de Mozilla Public License 1.1. Para obter mais informações, consulte <http://www.mozilla.org/rhino/>.
- SecurityNexus. Copyright © 2003 a 2006. SecurityNexus, LLC. Todos os direitos reservados.
- Sonic Software Corporation. Copyright © 2003-2004. O software SSC contém software de segurança licenciado pela RSA Security, Inc.
- Tao (com agrupadores ACE) de Douglas C. Schmidt e seu grupo de pesquisa na Universidade de Washington, na Universidade da Califórnia, Irvine, e na Universidade Vanderbilt. Copyright © 1993-2005. Para obter mais informações, isenções de responsabilidade e restrições, consulte <http://www.cs.wustl.edu/~schmidt/ACE-copying.html> e <http://www.cs.wustl.edu/~pjain/java/ace/JACE-copying.html>.
- Tinyxml. Para obter mais informações, isenções de responsabilidade e restrições, consulte <http://grinninglizard.com/tinyxmldocs/index.html>.
- XML Pull Parser. Esse produto inclui o software desenvolvido pelo Indiana University Extreme! Lab (<http://www.extreme.indiana.edu/>).
- yWorks. Copyright © 2003 a 2006, yWorks.

NOTA: A partir da publicação desta documentação, os links acima se tornaram ativos. Caso você descubra que alguns links acima foram desfeitos ou que as páginas da Web vinculadas estão inativas, contate a Novell, Inc. no endereço 404 Wyman Street, Suite 500, Waltham, MA 02451 EUA.
