

Personality Migration 参考手册

Novell. ZENworks® 10 Personality Migration

10.3

2010年3月30日

www.novell.com



法律声明

Novell, Inc. 对本文档的内容或使用不作任何声明或保证，特别是对适销性或用于任何特定目的的适用性不作任何明示或暗示保证。另外，Novell, Inc. 保留随时修改本出版物及其内容的权利，并且没有义务将这些修改通知任何个人或实体。

Novell, Inc. 对任何软件不作任何声明或保证，特别是对适销性或用于任何特定目的的适用性不作任何明示或暗示保证。另外，Novell, Inc. 保留随时修改 Novell 软件全部或部分内容的权利，并且没有义务将这些修改通知任何个人或实体。

依据本协议提供的任何产品或技术信息都将受到美国出口控制和其他国家 / 地区的贸易法律的约束。您同意遵守所有出口控制法规，并同意在出口、再出口或进口可交付产品之前取得所有必要的许可证或分类证书。您同意不出口或再出口至当前美国出口排除列表上所列的实体，或者美国出口法律中规定的任何被禁运的国家 / 地区或支持恐怖主义的国家 / 地区。您同意不将可交付产品用于禁止的核武器、导弹或生物化学武器的最终用途。有关出口 Novell 软件的详细讯息，请访问 [Novell International Trade Services 网页](http://www.novell.com/info/exports/) (<http://www.novell.com/info/exports/>)。如果您未能获得任何必要的出口许可，Novell 对此不负任何责任。

版权所有 © 2008-2010 Novell, Inc. 保留所有权利。未经出版商的明确书面许可，不得复制、影印、传送此出版物的任何部分或将其储存在检索系统上。

Novell, Inc.
404 Wyman Street, Suite 500
Waltham, MA 02451
U.S.A.
www.novell.com

联机文档: 要访问该 Novell 产品及其他 Novell 产品的最新联机文档，请参见 [Novell 文档网页](http://www.novell.com/documentation) (<http://www.novell.com/documentation>)。

Novell 商标

有关 Novell 商标，请参见 [Novell 商标和服务标记列表 \(http://www.novell.com/company/legal/trademarks/tmlist.html\)](http://www.novell.com/company/legal/trademarks/tmlist.html)。

第三方资料

所有第三方商标均属其各自所有者的财产。

目录

关于本指南	7
1 Novell ZENworks Personality Migration 是什么?	9
1.1 迁移用户帐户	9
1.2 迁移系统设置	9
1.3 迁移应用程序	10
1.4 迁移文件和文件夹	10
2 安装 ZENworks Personality Migration	11
2.1 系统要求	11
2.2 在 Windows 上安装 ZENworks Personality Migration	11
2.3 使用 ZENworks 分发安装 ZENworks Personality Migration	11
2.4 安装 ZENworks Personality Migration 核心	12
2.5 安装选项	12
3 卸载 Personality Migration	13
3.1 使用 ZENworksPersonalityMigration.exe 文件卸载 Personality Migration	13
3.2 使用命令行实用程序卸载 Personality Migration	13
3.3 使用 Windows“添加 / 删除程序”卸载 Personality Migration	13
4 手动迁移个人配置设置	15
4.1 储存用户的个人配置设置和数据	15
4.1.1 使用直接模式传送数据	18
4.1.2 使用文件模式传送数据	20
4.2 应用用户的个人配置设置和数据	21
5 自动迁移个人配置设置	25
5.1 创建个人配置模板	25
5.1.1 启动模板生成器	25
5.1.2 使用模板生成器创建模板	25
5.2 修改现有模板	35
5.3 自动迁移个人配置设置	35
5.4 使用命令提示符迁移个人配置设置	36
5.5 用于储存并应用个人配置的命令提示符选项	36
A 最佳实践	39
A.1 储存和应用个人配置	39
A.2 设置计算机名称的长度	39

B	Personality Migration 查错	41
C	迁移设置	43
D	Personality Migration 中支持的设置	45
D.1	系统设置	45
D.2	应用程序设置	46
D.2.1	Adobe 应用程序	46
D.2.2	Corel 应用程序	46
D.2.3	IBM 应用程序	47
D.2.4	Microsoft 应用程序	47
D.2.5	Palm 应用程序	49
D.2.6	Qualcomm 应用程序	49
D.2.7	Research in Motion 应用程序	49
D.2.8	Sun 应用程序	49
D.2.9	America Online 应用程序	49
D.2.10	GAIM 应用程序	50
D.2.11	Mozilla Foundation 应用程序	51
D.2.12	OpenOffice.org 应用程序	52
E	了解变量	53
F	跨用户迁移情形	57
F.1	迁移情形 — 如果 PNP 文件包含所有用户的个人配置	57
F.2	迁移情形 — 如果 PNP 文件包含当前登录用户的个人配置	58
F.3	迁移情形 — 如果 PNP 文件包含特定用户的个人配置	60
F.4	迁移情形 — 如果 PNP 文件包含多个特定用户的个人配置	61
G	文档更新	65
G.1	2010 年 3 月 30 日: SP3 (10.3)	65

关于本指南

本《Novell ZENworks Configuration Personality Migration 参考手册》中包含的概念性信息可以帮助您安装并使用 Novell[®] ZENworks[®] Personality Migration。

以下各节包括：

- ◆ 第 1 章“Novell ZENworks Personality Migration 是什么？”（第 9 页）
- ◆ 第 2 章“安装 ZENworks Personality Migration”（第 11 页）
- ◆ 第 4 章“手动迁移个人配置设置”（第 15 页）
- ◆ 第 5 章“自动迁移个人配置设置”（第 25 页）
- ◆ 附录 A“最佳实践”（第 39 页）
- ◆ 附录 B“Personality Migration 查错”（第 41 页）
- ◆ 附录 C“迁移设置”（第 43 页）
- ◆ 附录 D“Personality Migration 中支持的设置”（第 45 页）
- ◆ 附录 F“跨用户迁移情形”（第 57 页）
- ◆ 附录 G“文档更新”（第 65 页）

适用对象

本指南的适用对象为那些管理网络资源、并在用户开始使用新硬件时希望通过 ZENworks Personality Migration 保留网络工作站中的应用程序和配置的网络管理员和 IT 专业人士。

反馈

我们期待听到您对本手册和本产品中包含的其他文档的意见和建议。请使用联机文档每页底部的“用户意见”功能，或转到 [Novell 文档反馈站点 \(http://www.novell.com/documentation/feedback.html\)](http://www.novell.com/documentation/feedback.html) 并在其中输入您的意见。

其他文档

ZENworks 10 Configuration Management 还有其他两种采用 PDF 和 HTML 格式的支持文档，可供您了解并实施本产品。有关其他文档，请参见 [ZENworks 10 Configuration Management SP3 文档 \(http://www.novell.com/documentation/zcm10/\)](http://www.novell.com/documentation/zcm10/)。

文档约定

在 Novell 文档中，大于号 (>) 用于分隔步骤内的操作和交叉参照路径中的项目。

商标符号（[®]、[™] 等）代表一个 Novell 商标。星号 (*) 表示第三方商标。

在书写单一路径名时一些平台使用反斜杠而另一些平台使用正斜杠，但在本文档中路径名一律使用反斜杠。要求使用正斜杠的平台（例如 linux*）用户应根据软件的要求使用正斜杠。

Novell ZENworks Personality Migration 是什么？

1

Novell® ZENworks® Personality Migration 属于 Novell ZENworks Configuration Management 产品系列。

个人配置是指用户在设备上常用的一组应用程序和系统设置。常用设置包括桌面墙纸、电子邮件帐户设置、浏览器代理设置、文件和文件夹、存档的电子邮件、Microsoft Office 模板以及 Microsoft Office 宏等。

无论是在独立设备上还是在中央管理控制台中，ZENworks Personality Migration 都能让这一过程实现自动化。此过程可大幅缩减在设置或重新配置用户桌面时所耗费的时间和人力。如果采用新的桌面和应用程序，此作用将尤为明显。

ZENworks Personality Migration 可让您储存 Windows* 用户的个人配置，并可将其迁移到其他 Windows 用户。对于企业范围内的迁移，您可以使用 ZENworks Configuration Management 分发指令分发包，以储存个人配置设置并将其应用到用户。

Personality Migration 实用程序随 ZENworks Configuration Management 一起提供。有关安装实用程序的详细信息，请参见第 2 章“安装 ZENworks Personality Migration”（第 11 页）。

实用程序可让您：

- ◆ 将 Windows 设备上一个或多个用户的个人配置储存到口令保护的压缩个人配置文件中。
- ◆ 将个人配置文件中的个人配置设置应用到 Windows 桌面。
- ◆ 如果两个 Windows 设备互连，将一个设备上一个或多个用户桌面的个人配置数据迁移到另一个设备上的用户，无需任何中间文件。

请查看以下各节：

- ◆ 第 1.1 节“迁移用户帐户”（第 9 页）
- ◆ 第 1.2 节“迁移系统设置”（第 9 页）
- ◆ 第 1.3 节“迁移应用程序”（第 10 页）
- ◆ 第 1.4 节“迁移文件和文件夹”（第 10 页）

1.1 迁移用户帐户

ZENworks Personality Migration 可让您迁移设备登录用户（或多个用户）的用户配置文件。您可以选择迁移本地用户的个人配置，也可以选择迁移域用户的个人配置。还可以对用户进行映射来应用个人配置。这些个人配置可以应用到一个或多个用户。

1.2 迁移系统设置

可以迁移的系统设置包括：

- ◆ 辅助功能

- ◆ 外观
- ◆ 日期和区域设置
- ◆ 键盘、鼠标和其他硬件
- ◆ 网络设置
- ◆ 声音和多媒体

有关这些设置的详细列表，请参见[附录 D “Personality Migration 中支持的设置”](#)（第 45 页）。

重要：网络设置只能在文件模式下迁移。有关详细信息，请参见[附录 B “Personality Migration 查错”](#)（第 41 页）

1.3 迁移应用程序

可以迁移下列公司的应用程序：

- ◆ Adobe*
- ◆ America Online*
- ◆ Corel*
- ◆ GAIM
- ◆ IBM*
- ◆ Macromedia*
- ◆ Microsoft*
- ◆ Mozilla*
- ◆ OpenOffice.org*
- ◆ Palm*
- ◆ Qualcomm*
- ◆ Research in Motion*
- ◆ Sun*

有关应用程序、版本以及设置的详细列表，请参见[附录 D “Personality Migration 中支持的设置”](#)（第 45 页）。

1.4 迁移文件和文件夹

可以选择迁移文件、文件类型或文件夹。还可以选择目标设备上储存这些文件和文件夹的位置。

安装 ZENworks Personality Migration

可以在 Windows 工作站上运行 Novell® ZENworks® Configuration Management Personality Migration。使用 ZENworks Personality Migration 可以将一个 Windows 设备上的个人配置迁移到其他 Windows 设备。

- 第 2.1 节“系统要求”（第 11 页）
- 第 2.2 节“在 Windows 上安装 ZENworks Personality Migration”（第 11 页）
- 第 2.3 节“使用 ZENworks 分发包安装 ZENworks Personality Migration”（第 11 页）
- 第 2.4 节“安装 ZENworks Personality Migration 核心”（第 12 页）
- 第 2.5 节“安装选项”（第 12 页）

2.1 系统要求

支持 ZENworks Personality Migration 的 Microsoft Windows 平台包括：

- Windows 2000 Professional SP4（仅限 32 位操作系统版本）
- Windows Vista*（32 位和 64 位操作系统版本）
- Vista SP1（32 位和 64 位操作系统版本）
- Windows XP Professional SP2（仅限 32 位操作系统版本）
- Windows XP Professional SP3（仅限 32 位操作系统版本）
- Windows 7（专业版、旗舰版和企业版上的 32 位和 64 位操作系统版本）

要想顺利地将个人配置储存在某个设备，该设备上的可用磁盘空间必须至少为待储存个人配置大小的两倍甚至更多。

例如，要想顺利储存 1 GB 的个人配置，用于储存的设备必须有 2*1 GB 或更多可用磁盘空间。

2.2 在 Windows 上安装 ZENworks Personality Migration

- 1 在 Web 浏览器中，访问以下 URL：
http://zenworks_主服务器ID/zenworks-setup/?pageId=tools。
- 2 将 ZENworksPersonalityMigration.exe 下载到某个临时位置。
- 3 运行 ZENworksPersonalityMigration.exe，并按屏幕上的提示将其安装到工作站上。

2.3 使用 ZENworks 分发包安装 ZENworks Personality Migration

- 1 在 Web 浏览器中，访问以下 URL：

http://zenworks_主服务器ID/zenworks-setup/?pageId=tools。

- 2 将 ZenworksPersonalityMigration.exe 下载到某个临时位置。
- 3 使用 ZENworks 服务器上的 ZenworksPersonalityMigration.exe 文件创建包含 *安装文件* 操作的指令分发包。指定受管设备上安装此文件的目标文件夹。
例如，可以将 C:\Install 指定为目标文件夹。
- 4 在所创建分发包的安装集中添加 *启动可执行文件* 操作。在“一般”选项卡的 *命令* 选项中，指定受管设备上 ZENworksPersonalityMigration.exe 文件所在的位置。
例如，如果 ZENworksPersonalityMigration.exe 文件位于受管设备的 C:\Install 中，则其路径为 C:\Install ZENworksPersonalityMigration.exe。
- 5 在 *命令行参数* 中，输入 /quiet 以在无需用户介入的情况下安装 Personality Migration。
- 6 单击 *高级* 选项卡，然后执行以下操作：
 - 6a 将 *可执行文件安全性级别* 设置为 *以安全系统用户的身份运行*。
 - 6b 将 *等待进入下一个操作* 设置为 *操作完成时*。
- 7 将此分发包指派给受管设备。

2.4 安装 ZENworks Personality Migration 核心

可以使用图形用户界面或命令行来迁移个人配置。使用命令行选项时，需要用到 ZENworks Personality Migration 核心。安装 ZENworks Personality Migration 时会自动安装图形用户界面选项与核心选项，您也可以选择只安装核心选项。

您可以使用 ZenworksPersonalityMigration.exe /coreonly 命令来单独安装 ZENworks Personality Migration 核心。有关详细信息，请参见第 2.5 节“[安装选项](#)”（第 12 页）。

2.5 安装选项

下表列出了可以和 ZenworksPersonalityMigration.exe 命令搭配使用的选项：

表 2-1 安装选项

选项	描述
/?	显示帮助和可用选项
/passive	显示安装的进度；不需要用户介入
/quiet	以无提示方式安装 Personality Migration，不需要图形用户界面
/uninstall	卸载 ZENworks Personality Migration
/coreonly	安装 ZENworks Personality Migration，无需使用图形用户界面
/repair	修复已安装的 ZENworks Personality Migration 版本

重要：所列选项区分大小写。

卸载 Personality Migration

您可以通过以下任何一种方式卸载 Personality Migration:

- ◆ 第 3.1 节 “使用 ZENworksPersonalityMigration.exe 文件卸载 Personality Migration” (第 13 页)
- ◆ 第 3.2 节 “使用命令行实用程序卸载 Personality Migration” (第 13 页)
- ◆ 第 3.3 节 “使用 Windows“添加 / 删除程序”卸载 Personality Migration” (第 13 页)

重要: 卸载 Personality Migration 之前, 请确保关闭了 Personality Migration 应用程序和 Personality Migration 模板生成器。

3.1 使用 ZENworksPersonalityMigration.exe 文件卸载 Personality Migration

- 1 转到 ZENworksPersonalityMigration.exe 文件所在的位置, 然后双击该文件。
- 2 在 “欢迎使用 ZENworks Personality Migration 安装” 页上, 单击 *下一步*。
- 3 选择 *去除*, 然后单击 *下一步*。

3.2 使用命令行实用程序卸载 Personality Migration

- 1 在 Windows 命令提示符处, 转到 ZENworksPersonalityMigration.exe 文件所在的位置。
- 2 运行 ZENworksPersonalityMigration.exe /uninstall 命令。

或

要执行无提示卸载, 请运行以下命令:

```
ZENworksPersonalityMigration.exe /uninstall /quiet
```

3.3 使用 Windows“添加 / 删除程序”卸载 Personality Migration

- 1 在桌面上, 单击 *开始* > *设置* > *控制面板* > *添加 / 删除程序*。
- 2 在 “添加 / 删除程序” 窗口中, 选择 *ZENworks Personality Migration*, 然后单击 *删除*。

手动迁移个人配置设置

ZENworks® Personality Migration 可让您储存用户的个人配置，并将其从一个 Windows 设备迁移到另一个 Windows 设备。

要手动迁移个人配置设置，请按所列顺序执行以下任务：

- ◆ 第 4.1 节“储存用户的个人配置设置和数据”（第 15 页）
- ◆ 第 4.2 节“应用用户的个人配置设置和数据”（第 21 页）

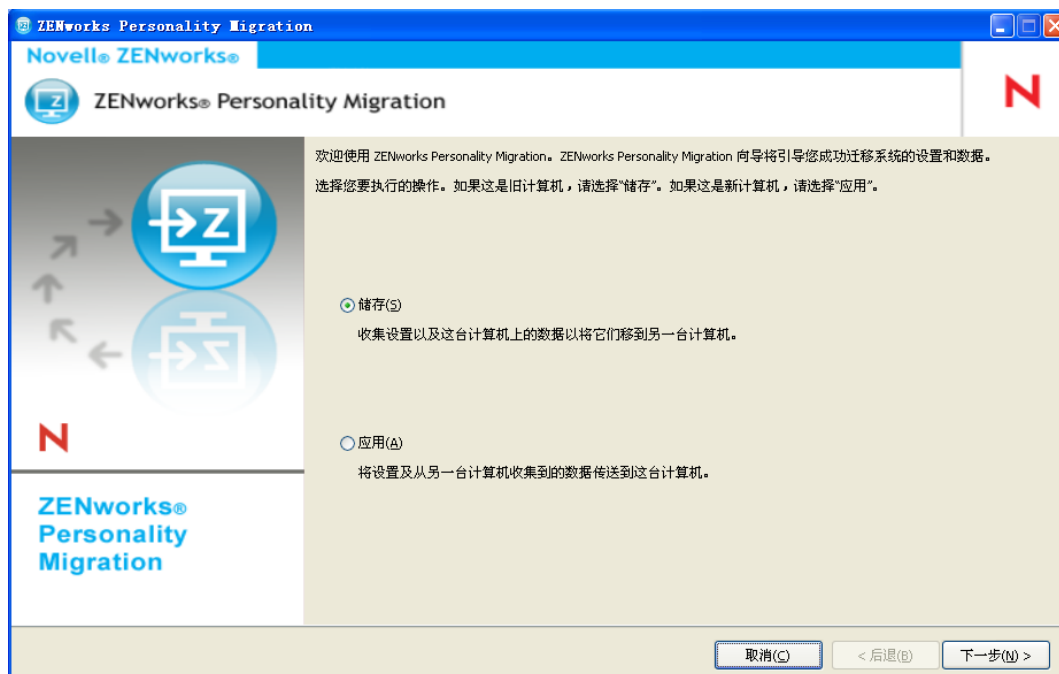
4.1 储存用户的个人配置设置和数据

1 在开始迁移之前，请执行以下操作：

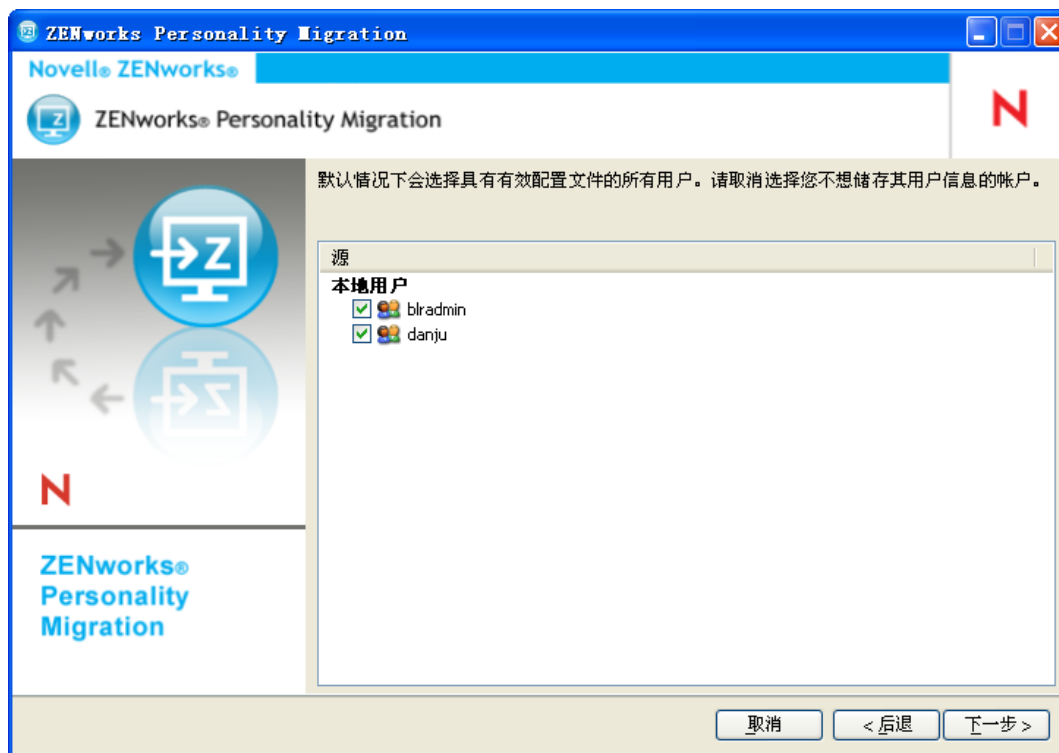
- ❑ 确保在源设备上安装了 ZENworks Personality Migration。有关更多信息，请参见第 2.2 节“在 Windows 上安装 ZENworks Personality Migration”（第 11 页）。
- ❑ 关闭要迁移其设置的应用程序。（起动 ZENworks Personality Migration 时可能还会提示您关闭所有打开的应用程序）。
- ❑ 如果要在相连的设备间迁移系统设置和用户设置，又不想使用中间文件，就必须确保在 Windows 防火墙中将 Personality Migration 软件设为例外，这样应用程序间才能彼此交互。有关更多信息，请参见[让 Windows 防火墙允许 ZENworks Personality Migration](#)（第 19 页）。
- ❑ 如果要迁移设备上多个用户帐户的个人配置，请以具有管理员权限的用户身份登录。

2 使用以下其中一种方法起动 ZENworks Personality Migration：

- ◆ 双击桌面上的 ZENworks Personality Migration 快捷方式图标。
- ◆ 单击 *开始 > 所有程序 > Novell ZENworks > ZENworks Personality Migration*。

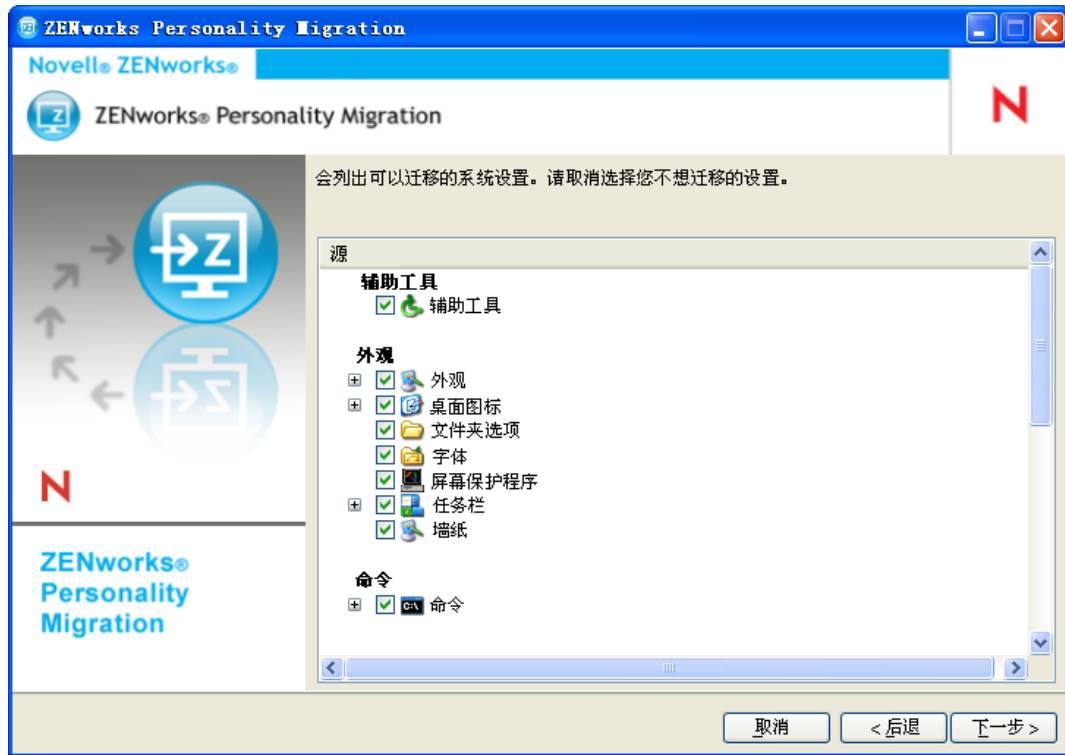


- 3 单击 **储存**，将源系统的用户帐户信息、系统设置、应用程序设置和数据储存到 PNP（平台通用包）文件中。
- 4 单击 **下一步** 搜索源系统的用户信息以及想要迁移其设置的已安装应用程序。这可能需要几分钟时间。

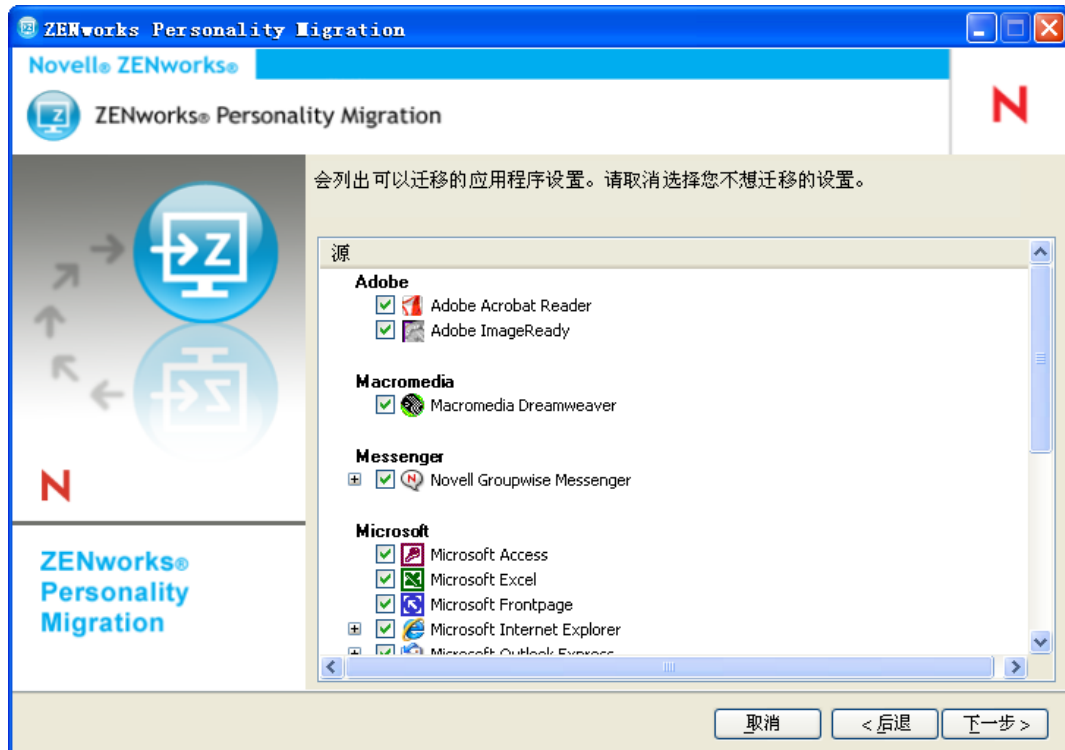


默认情况下将选定所有列出的用户帐户。

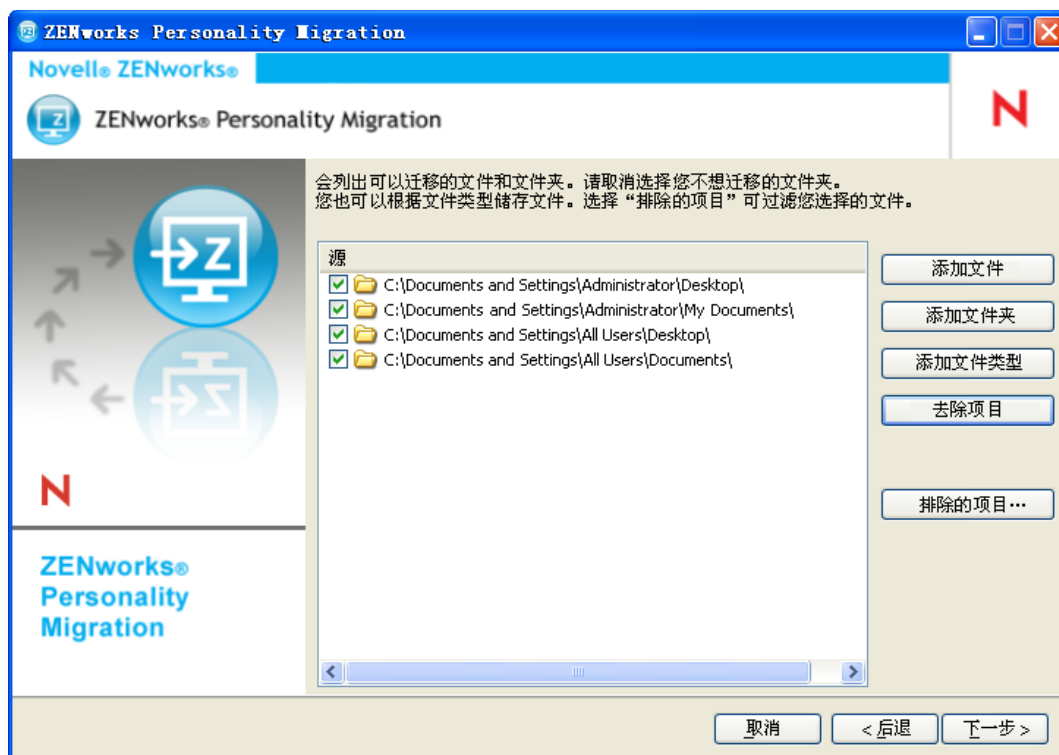
- 5 取消选择不迁移其设置的用户帐户
- 6 单击 **下一步** 取消选择不迁移的系统设置。



- 7 单击 **下一步** 取消选择不迁移的应用程序设置。



- 8 单击 **下一步** 取消选择不迁移的文件和文件夹。



您还可以通过此页面将文件、文件夹或特定类型的文件添加到迁移文件列表中。

- 9 (可选) 单击 **添加文件** 添加要迁移的文件。添加的文件将列在 **源** 列中。
- 10 (可选) 单击 **添加文件夹** 以添加要迁移的文件夹。添加的文件夹将列在 **源** 列中。
- 11 (可选) 单击 **添加文件类型** 以指定想要迁移的文件类型。
- 12 (可选) 单击 **去除项目** 以从要迁移的项目列表中去掉高亮显示的项目。
- 13 (可选) 单击 **排除项目** 以排除不要迁移的任何文件和文件夹。
- 14 单击 **下一步**，然后选择传送设置和数据的模式。您可以通过“直接”或“文件”两种模式传送数据。
 - ◆ **直接**：提供在同一子网中的各系统之间进行设置和数据实时迁移的功能。

重要： 请勿在直接模式下迁移网络设置。有关详细信息，请参阅[附录 B “Personality Migration 查错” \(第 41 页\)](#)。网络设置只能在文件模式下迁移。

继续第 4.1.1 节“使用直接模式传送数据” (第 18 页)。

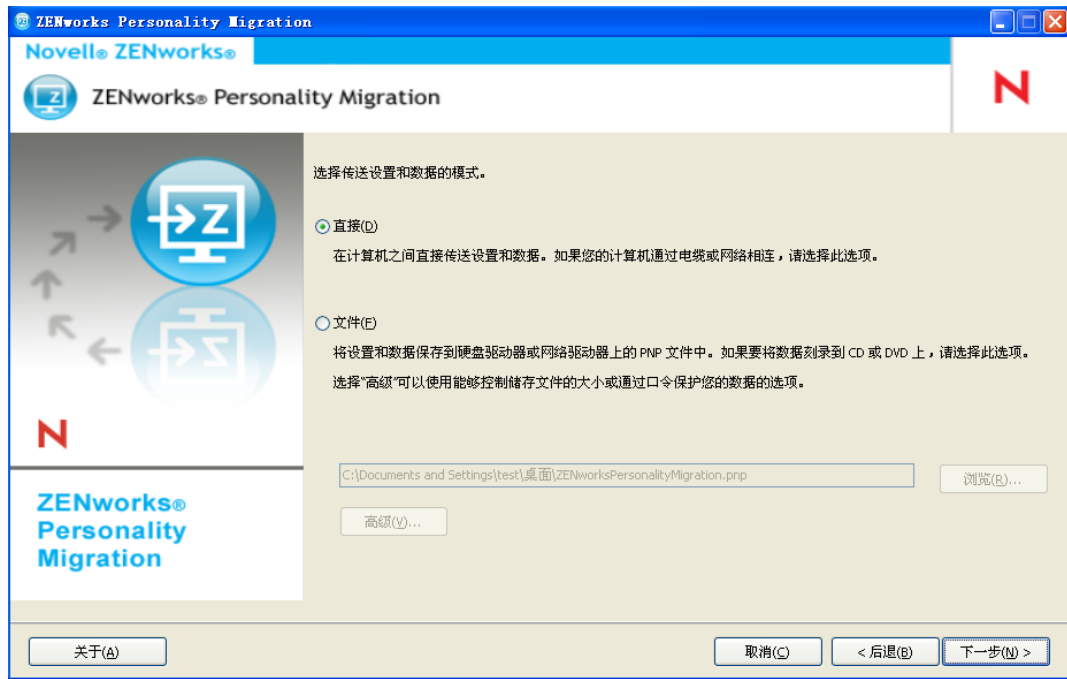
- ◆ **文件**：将迁移设置和数据储存在 PNP 文件中。指定文件名或单击 **浏览** 以浏览并选择用于储存设置和数据的文件。

继续第 4.1.2 节“使用文件模式传送数据” (第 20 页)。

4.1.1 使用直接模式传送数据

- 1 您必须完成第 4.1 节“储存用户的个人配置设置和数据” (第 15 页) 中的步骤 1 到步骤 13。

- 2 确保允许 ZENworks Personality Migration 通过 Windows 防火墙。如果不允许通过，请参见让 Windows 防火墙允许 ZENworks Personality Migration（第 19 页）。
- 3 选择直接，然后单击下一步。源系统会等待目标系统的连接。



- 4 在安装了 ZENworks Personality Migration 的目标系统上，选择要应用其设置和数据的源系统。
- 5 单击下一步即会在目标设备上应用设置和数据。
继续第 4.2 节“应用用户的个人配置设置和数据”（第 21 页）中的步骤 6。

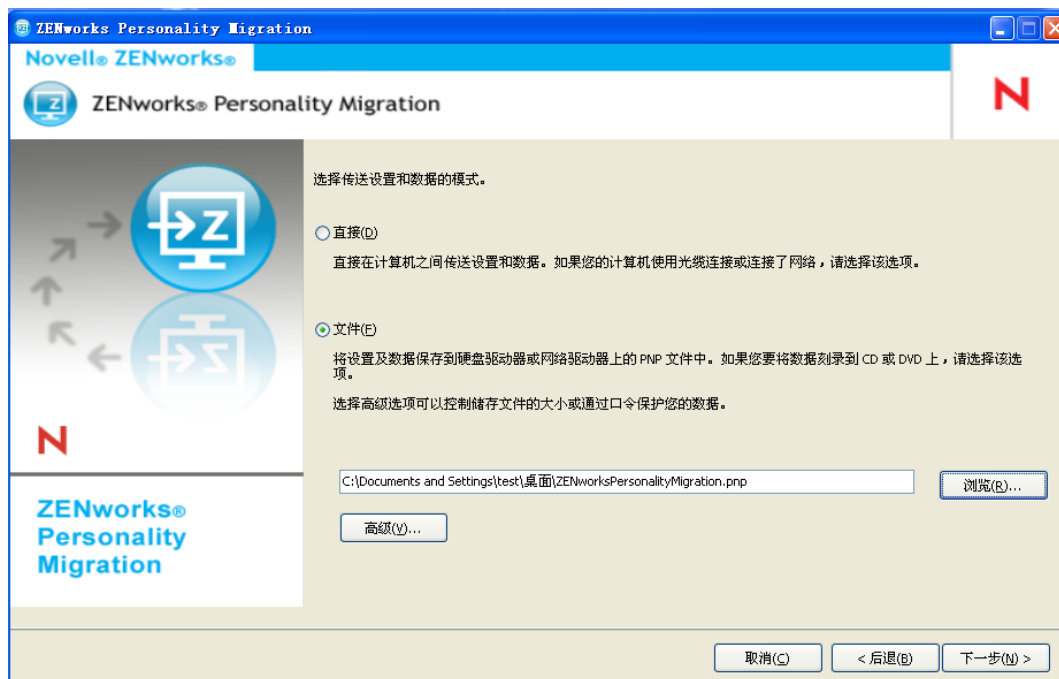
让 Windows 防火墙允许 ZENworks Personality Migration

如果要使用直接模式在网络中的设备间迁移个人配置，必须让 Windows 防火墙检测特定的例外。

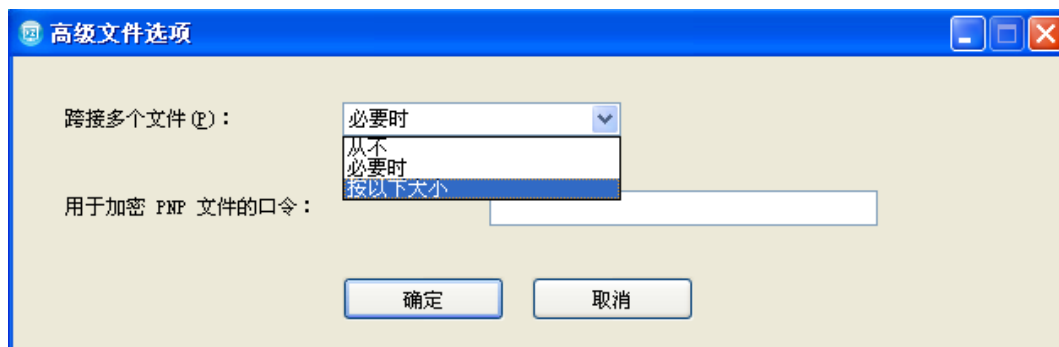
- 1 单击开始 > 设置 > 控制面板。
- 2 双击 Windows 防火墙打开“Windows 防火墙”对话框。
- 3 单击例外选项卡。
- 4 在程序和服务列表中，查看是否有 ZENworks Personality Migration 例外和 ZENworks Personality 核心例外，且它们已被选中。如果是，则继续执行步骤 7。
- 5 如果程序和服务列表中未显示这些例外，则单击添加程序。
- 6 浏览到 Personality Migration 安装文件夹，并选择 PersonalityMigration.exe 和 PersonalityMigrationCore.exe 文件。
- 7 单击确定。

4.1.2 使用文件模式传送数据

- 1 您必须完成第 4.1 节“储存用户的个人配置设置和数据”（第 15 页）中的步骤 1 到步骤 13。
- 2 选择文件。



- 3 单击高级以显示“高级文件选项”对话框。



ZENworks Personality Migration 可以将系统的设置和数据储存在多个文件中。默认情况下会创建 650 MB 的文件。最大的跨接大小为 2 GB。跨接多个文件选项可让您控制 Personality Migration 输出文件的大小。

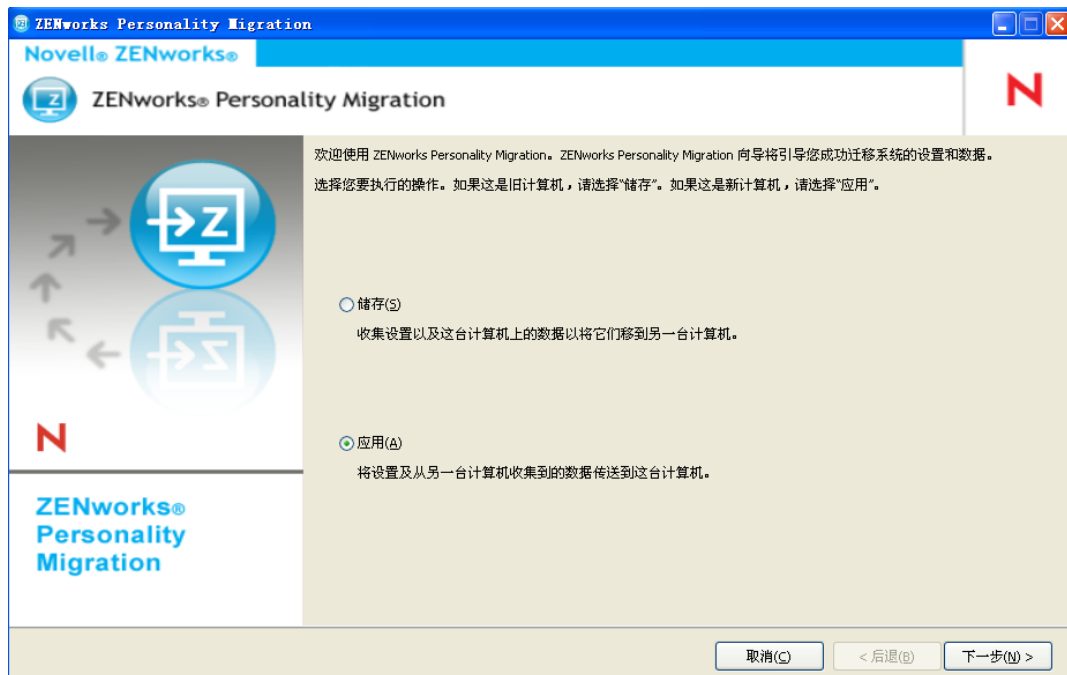
加密 PNP 文件的口令选项中的口令可对 Personality Migration 生成的数据文件提供保护。当您在目标计算机上应用设置时，系统将会提示您输入口令。

- 4 单击确定关闭“高级文件选项”对话框。
- 5 单击下一步显示设置和文件的储存进度。

- 6 单击 *下一步* 查看结果。错误显示为红色。
- 7 单击 *完成* 以完成储存过程。

4.2 应用用户的个人配置设置和数据

- 1 确保在目标设备上安装了 Personality Migration。有关更多信息，请参见第 2.2 节“在 Windows 上安装 ZENworks Personality Migration”（第 11 页）。
- 2 使用如下所示的方法在系统上起动 ZENworks Personality Migration:
 - ◆ 单击桌面上的 *ZENworks Personality Migration* 快捷方式图标。
 - ◆ 单击 *开始 > 所有程序 > Novell ZENworks > ZENworks Personality Migration*。



- 3 单击 *应用* 以应用设备上保存的设置和数据。
- 4 单击 *下一步*，然后选择以何种模式传送设置和数据：



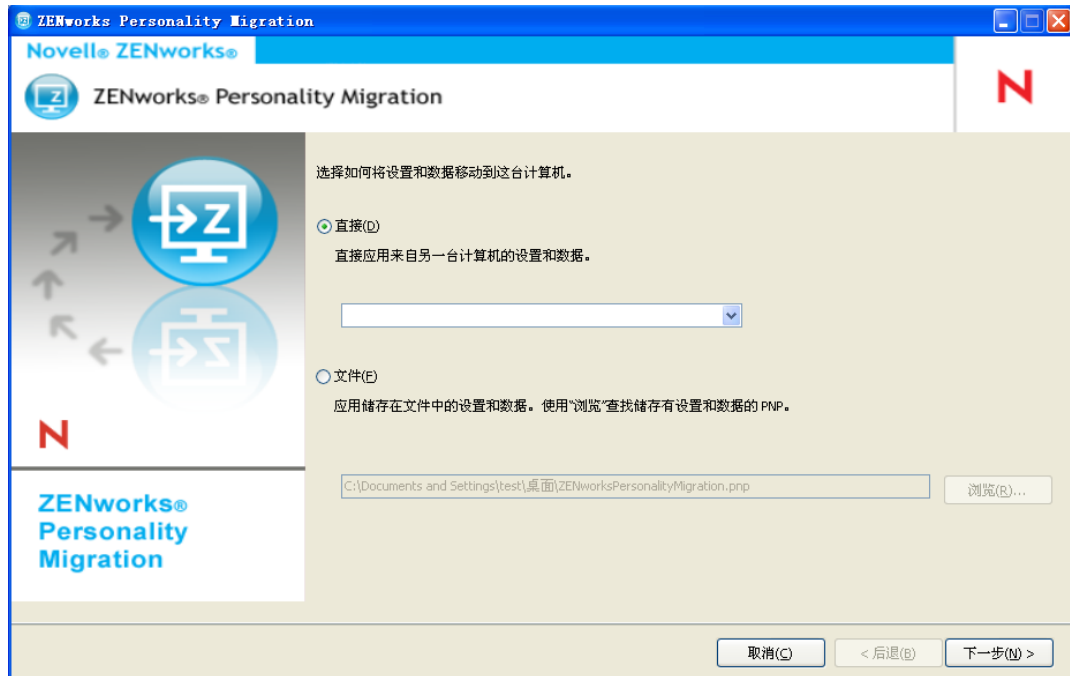
- ◆ **直接：**提供在同一子网中的各系统间实时迁移设置和数据的功能。实用程序会识别并列出网络中准备好迁移其个人配置的所有计算机。继续**步骤 5**。
- ◆ **文件：**使用储存在 PNP 文件中的迁移设置和数据。单击**浏览**以浏览并选择执行储存操作期间保存的 PNP 文件。跳到**步骤 7**。

5 选择要应用其设置和数据的源系统。

6 单击**下一步**，然后从以下传送选项中选择一个：

- ◆ **典型：**可让您将用户配置文件的所有选定设置和数据从源系统迁移到目标系统。如果目标系统中不存在用户帐户，而管理员已登录到目标系统中，就会新建口令为空白的该帐户。如果管理员并未登录目标系统，选中的设置就会迁移到登录目标系统的用户的配置文件中。跳到**步骤 13**。
- ◆ **自定义：**可让您在将个人配置设置和数据传送到目标系统之前对其进行自定义。您可以选择将个人配置迁移到其他用户，或在目标系统上创建新用户。继续**步骤 7**。

7 单击**下一步**。



源列会列出 PNP 文件中存储的用户帐户信息。

目标列会列出当前设备上可用的用户帐户。

如果管理员已登录目标设备，但目标设备上不存在源用户，则会在目标设备上自动创建一个口令为空白的源用户帐户。

重要：如果在目标设备上启用了口令复杂度策略，则不会在目标设备上创建源用户帐户。

如果管理员并未登录目标设备，选中的设置就会迁移到登录目标设备的用户的配置文件中。

您还可以在目标列中执行以下任何操作：

- ◆ 选择现有用户帐户将个人配置设置应用到其他用户。
例如，您可以将 *bladmin* 的个人配置设置应用到 *Guest* 用户。
- ◆ 单击 **创建新用户** 创建新的用户帐户，并将个人配置设置应用到这个新建用户。系统将提示您输入新用户的用户名和口令。

注释：如果目标设备上启用了口令复杂度策略，则请务必指定与目标设备的口令复杂度策略匹配的口令。

- 8 单击 **下一步**。取消选择不要迁移的系统设置。
- 9 单击 **下一步**。取消选择不要迁移的应用程序设置。
- 10 (可选) 如果要在应用程序间应用个人配置设置，请双击目标列中的应用程序名称，并选择其他应用程序。例如，您可以将 **Firefox*** 书签和设置应用到 **Internet Explorer***，反之亦然。
- 11 单击 **下一步**。取消选择不要迁移的文件设置。
- 12 (可选) 双击“目标”列中的文件名以更改该文件的目标。

- 13** 单击 *下一步* 以将选定的设置迁移到目标设备。此步骤可能需要一些时间，具体取决于迁移的数据量。
- 14** 查看迁移结果。如果出现错误，则会显示为红色。

自动迁移个人配置设置

ZENworks® Personality Migration 提供自动迁移，用于在企业内的 Windows 受管设备之间进行大范围的个人配置迁移。

要自动迁移个人配置设置，请按列出的顺序执行以下任务：

- ◆ 第 5.1 节“创建个人配置模板”（第 25 页）
- ◆ 第 5.2 节“修改现有模板”（第 35 页）
- ◆ 第 5.3 节“自动迁移个人配置设置”（第 35 页）
- ◆ 第 5.4 节“使用命令提示符迁移个人配置设置”（第 36 页）
- ◆ 第 5.5 节“用于储存并应用个人配置的命令提示符选项”（第 36 页）

5.1 创建个人配置模板

Personality Migration 借助指令分发包使用模板来执行自动迁移。此迁移方法效率较高，可让您每次要在特定计算机上执行迁移时，无需逐步通过 ZENworks Personality Migration 用户界面。请确保您在储存和应用进程中使用相同的模板。

模板定义了向 ZENworks Personality Migration 引擎说明以下设置类别的迁移规则的策略：

- ◆ 用户数
- ◆ 系统设置
- ◆ 应用程序设置
- ◆ 文件和文件夹

模板传达要将源 Windows 计算机上的哪些项目保存到 PNP 文件中，以及要将哪些项目应用到目标计算机。

模板为可使用任何编辑器读取和编辑的 XML 文件。但是，对 ZENworks Personality Migration 来说，使用“模板生成器”是构建自定义迁移模板时一种较为方便的方式，这样您就可以在组织中进行标准且一致的迁移。您可以使用“模板生成器”来创建模板。

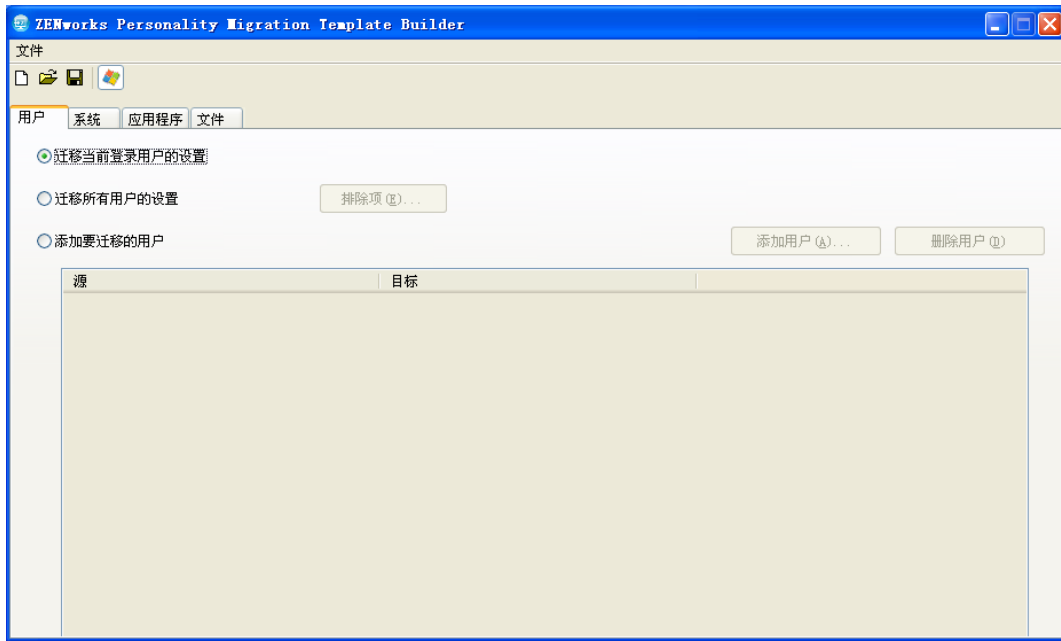
5.1.1 启动模板生成器

- 1 在受支持的 Windows 设备上，单击 *开始 > 所有程序 > Novell ZENworks > ZENworks Personality Migration 模板生成器*。

5.1.2 使用模板生成器创建模板

模板生成器共有四个选项卡，除标准 *文件* 选项外，还有 *新建*、*打开* 和 *保存*。

- 1 打开模板生成器，显示默认的 *用户* 选项卡。
用户 选项卡选项控制用户迁移的模板信息。



- 2 根据您是想迁移一个用户、所有用户还是选定的用户列表，选择下表说明的其中一个选项。

选项	描述
迁移当前登录的用户的设置	将当前登录的用户的设置迁移到其他登录用户。
迁移所有用户的设置	为系统中的所有用户配置文件迁移模板中选定的所有设置。单击 <i>排除项</i> ，列出要从迁移中排除的用户。
添加要迁移的用户	<p>添加用户：可让您选择要从迁移中排除的所有本地用户、域用户或特定用户。例如，如果您不想迁移任何要迁移的系统中的管理员设置，则单击 <i>添加用户</i>，选择 <i>下列用户</i> 选项，指定 <i>管理员</i>，然后单击 <i>确定</i>。</p> <p>删除用户：可让您从排除在迁移范围之外的用户列表中去掉用户。</p>

选项	描述
----	----

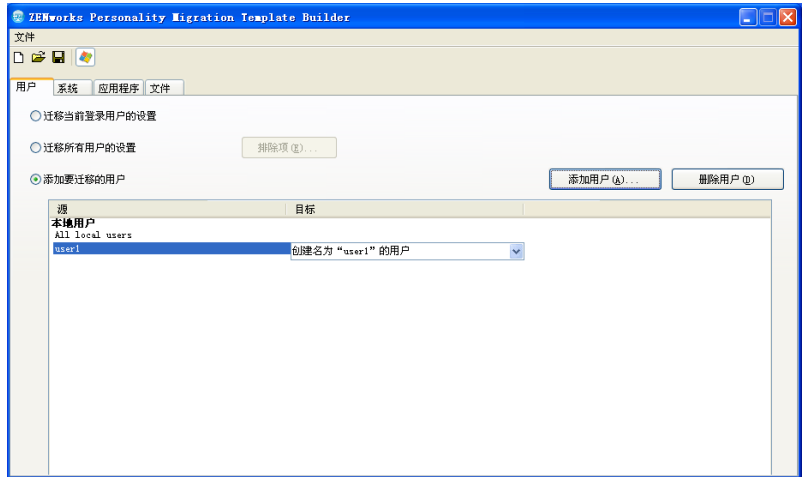
添加要迁移的用户

此选项可让您明确列出要迁移的配置文件。

添加用户：可让您选择要迁移的所有本地用户、域用户或特定用户。

您还可以将源计算机上的用户名映射到目标计算机上的其他用户名：

1. 单击 **添加用户**。
2. 单击 **下列用户**选项，然后指定用户名。请确保用户名是主机上的有效帐户，如 user1。
3. 单击 **确定**以在 **源**列中显示用户名。



4. 在下拉列表中，单击默认显示为 **创建名为“用户名”的用户**的新添加用户的目标。例如，**创建名为“user1”的用户**。在目标设备上创建口令为空白的用户帐户。

重要：如果在目标设备上启用了口令复杂度策略，则不会在目标设备上创建源用户帐户。

或

选择 **创建新用户**选项，并指定要在迁移个人配置设置的目标计算机上创建的用户名和口令。如果目标设备上启用了口令复杂度策略，则您指定的口令应与目标设备的口令复杂度匹配。

5. 单击 **确定**。

删除用户：可让您从要迁移的用户列表去除用户。

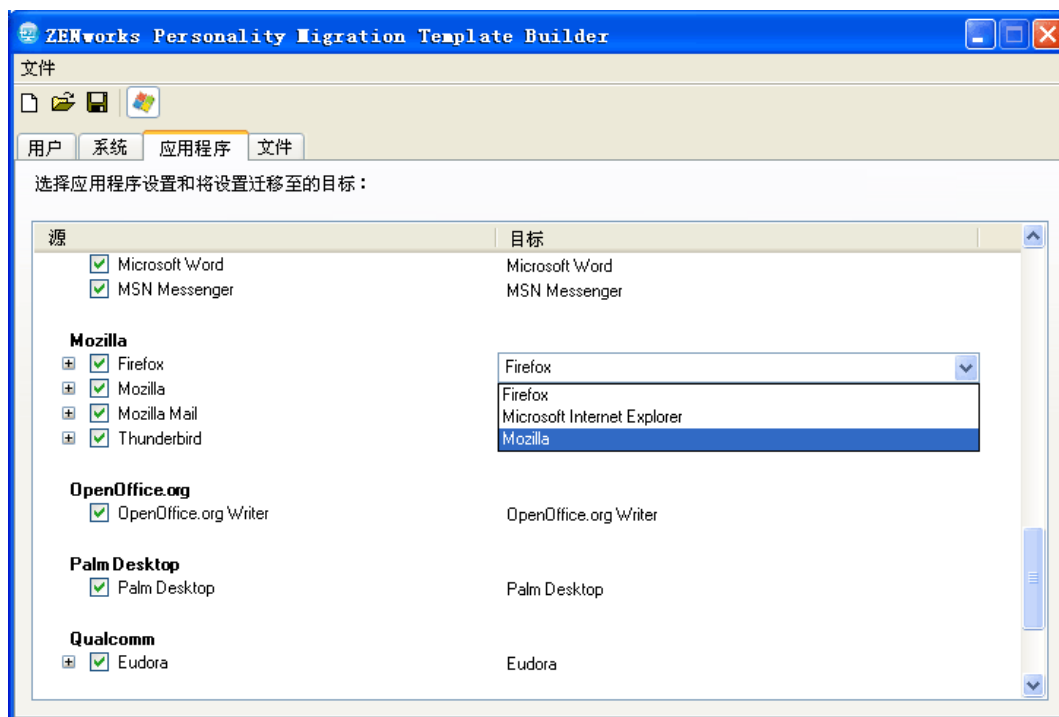
- 3 单击 **系统**选项卡，然后取消选择不要迁移的所有设置。



系统选项卡控制用户选项卡中选定的每个用户帐户要迁移的系统设置。默认情况下将选定所有设置。

要取消选择所有选项，请以右键单击源面板，然后选择取消全选选项。要选择源面板中的所有选项，请以右键单击并选择全选选项。

- 单击应用程序选项卡以显示可迁移的所有应用程序列表。



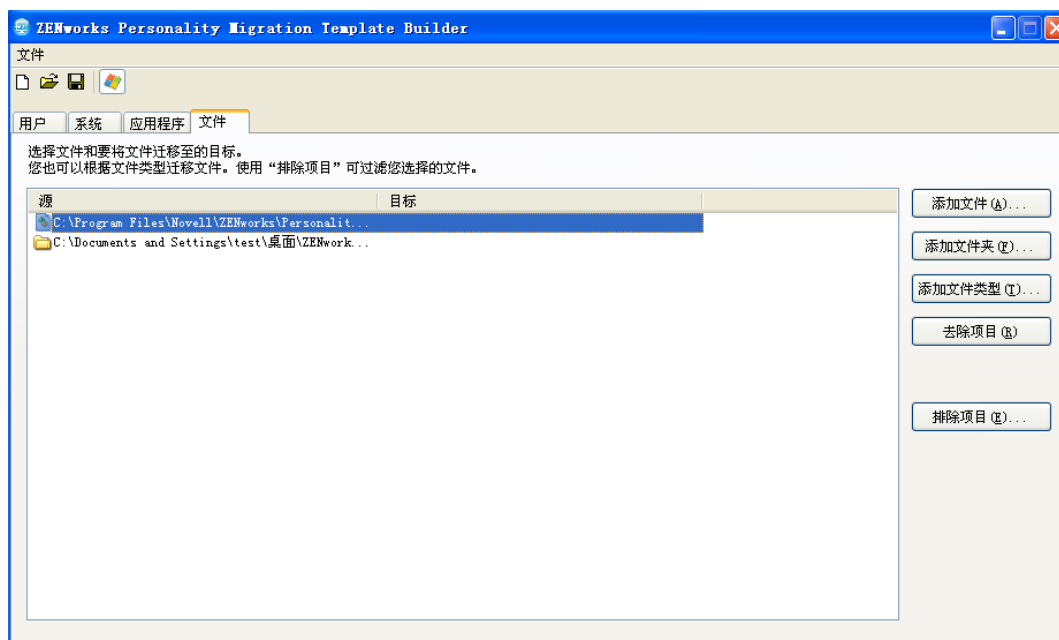
要取消选择所有选项，请以右键单击源面板，然后选择取消全选选项。要选择所有选项，请以右键单击源面板，然后选择全选选项。

5 从目标列中的下拉列表选择相应的目标应用程序。ZENworks Personality Migration 支持在以下对象之间迁移应用程序设置：

- ◆ **同一版本的相同应用程序：**在同一版本的应用程序间迁移设置，例如从 Microsoft Office 2003 迁移到 Microsoft Office 2003。
- ◆ **不同版本的相同应用程序：**将源应用程序的设置迁移到更高版本的目标应用程序，例如从 Microsoft Office 2003 迁移到 Microsoft Office 2007。
- ◆ **跨应用程序：**将源应用程序的设置迁移到相似类型的目标应用程序，如从 Internet Explorer 到 Firefox。

迁移前，请确保目标计算机上安装了目标应用程序。如果选择迁移的应用程序设置在源计算机或目标计算机上不可用，则此应用程序设置将被忽略。

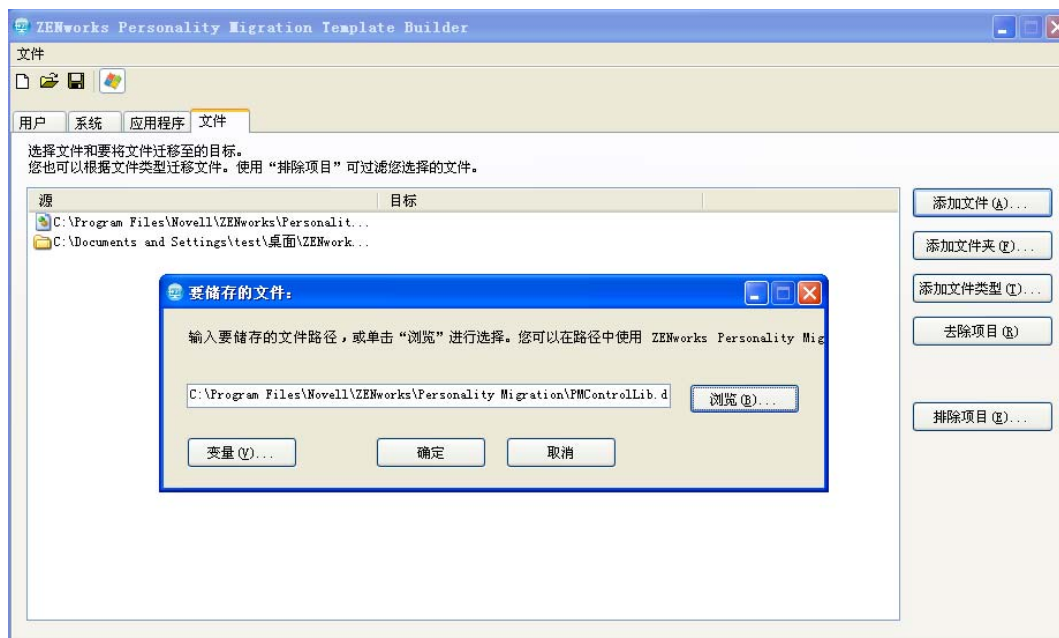
6 单击文件选项卡显示用于迁移数据的设置。



文件选项卡可让您设置数据迁移规则。

重要：请勿选择将整个 temp 文件夹迁移到目标。请只选择那些要迁移的文件。这是因为迁移过程会用到 temp 文件夹，选择迁移整个文件夹会显示错误讯息。

7 单击添加文件添加要迁移的文件。



7a 单击 *浏览* 以浏览并选择要添加到迁移中的文件。

或

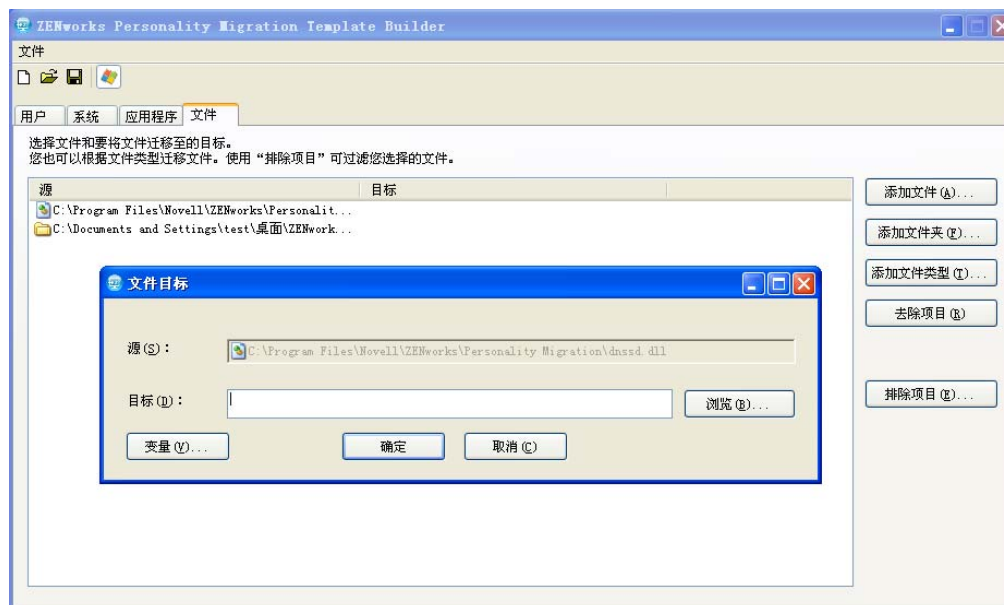
单击 *变量* 以选择映射到要迁移的文件所在位置的变量。例如，如果想要迁移名为 test.txt 的桌面文件，请单击 *desktop* 变量并在其后追加 /test.txt。

如果变量为目录，则路径应以 \（反斜杠）结尾。例如，如果要迁移 desktop 目录，则变量为 %desktop%。

有关变量的详细信息，请参见附录 E“了解变量”（第 53 页）。

7b 单击 *确定* 以在 *源* 列中列出文件。

7c 双击 *源* 列中的文件名以打开“文件目标”对话框。



7d 单击 *浏览* 以浏览并选择文件迁移的目标位置

或

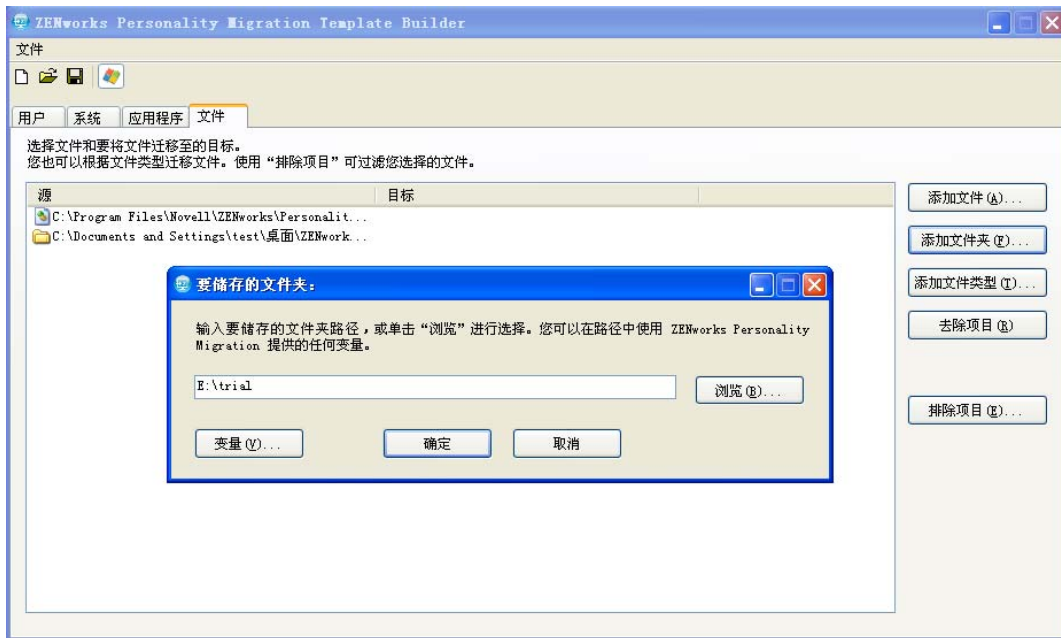
单击 *变量* 以选择映射到目标位置的变量。例如，如果要将为名为 file1 的文件迁移到收藏夹目录，则单击 *favorites* 变量并向其追加 \file1。

如果变量为目录，则路径应以 \（反斜杠）结尾。例如，如果要迁移 desktop 目录，则变量为 %desktop%。

有关变量的详细信息，请参见附录 E“了解变量”（第 53 页）。

7e 单击 *确定*。

8 单击 *添加文件夹* 以添加要迁移的文件夹。



8a 单击 *浏览* 以浏览并选择要添加到迁移中的文件夹。

或

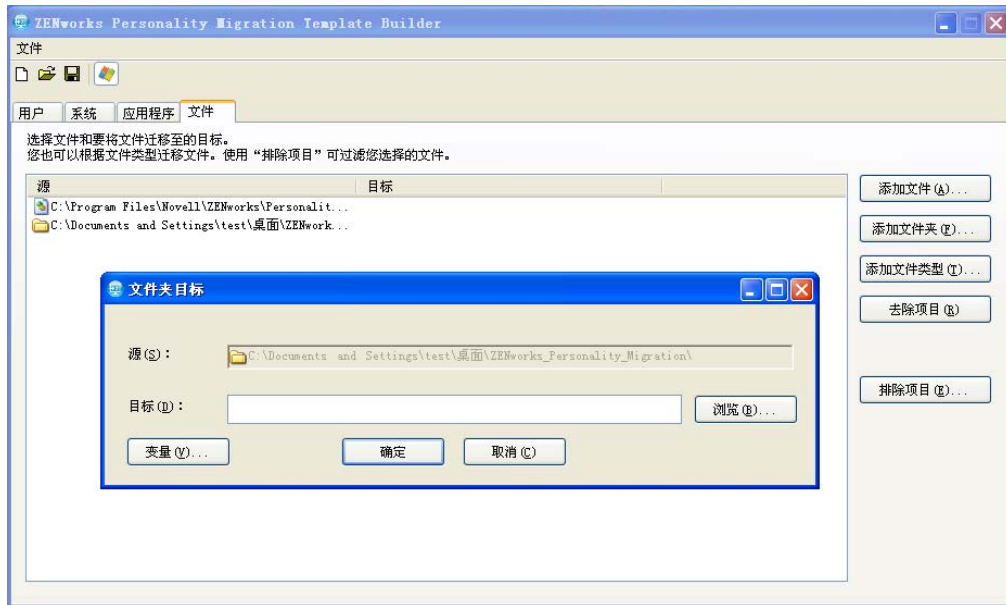
单击 *变量* 以选择映射到要迁移的文件夹所在位置的变量。例如，如果要迁移名为 testfolder1 的桌面文件夹，则单击 %desktop% 变量并在其后追加 /testfolder1。

如果变量为目录，则路径应以 \（反斜杠）结尾。例如，如果要迁移 desktop 目录，则变量为 %desktop%。

有关变量的详细信息，请参见附录 E“了解变量”（第 53 页）。

8b 单击 *确定* 以在 *源* 列中列出文件夹。

8c 双击 *源* 列中的文件夹名称以打开“文件夹目标”对话框。



8d 单击 *浏览* 以浏览并选择文件夹的目标迁移位置。

或

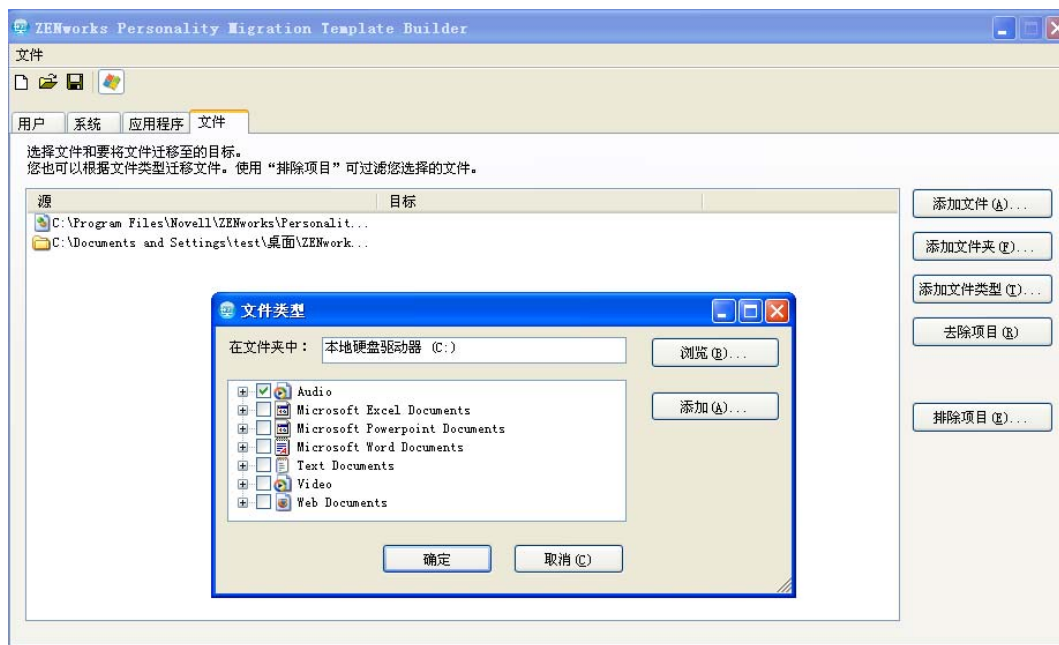
单击 *变量* 以选择映射到目标位置的变量。例如，如果要将为 `folder1` 的文件夹迁移到 `programfiles` 目录，则单击 `programfiles` 变量，然后在其后追加 `/folder1` 名称。

如果变量为目录，则路径应以 `\`（反斜杠）结尾。例如，如果要迁移 `desktop` 目录，则变量为 `%desktop%`。

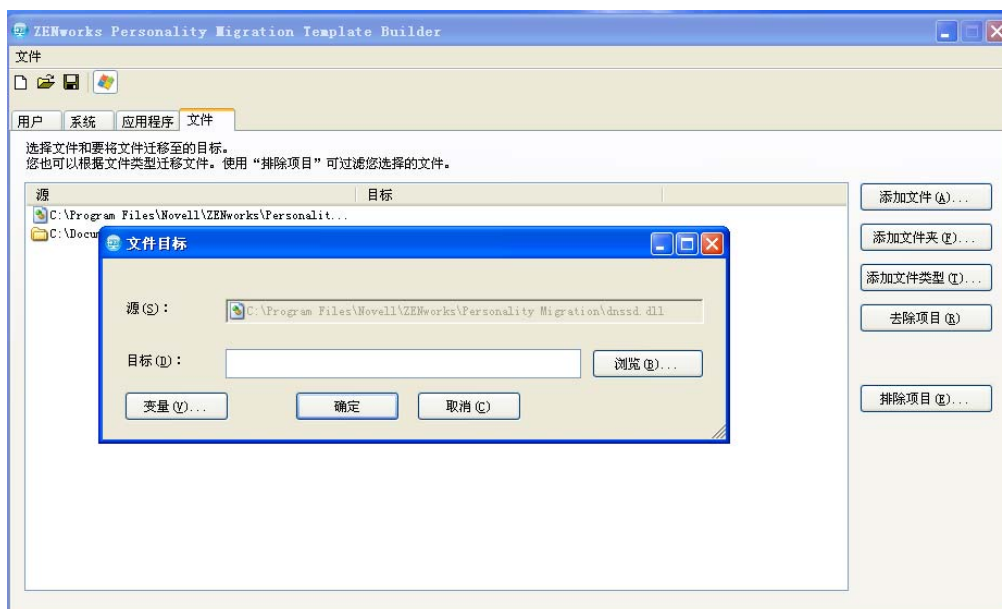
有关变量的详细信息，请参见附录 E“了解变量”（第 53 页）。

8e 单击 *确定*。

9 单击 *添加文件类型* 以添加要迁移的文件类型。



- 9a 在所在文件夹字段中，键入名称或单击浏览以浏览并选择文件夹。默认情况下将在此字段中显示所有的本地硬盘驱动器。
- 9b (可选) 如果需要添加文件类型，请单击添加，然后指定文件类型，如 .INI。
- 9c 选择要迁移的文件类型，然后单击确定以在源列中列出文件类型。
- 9d 双击源列中的文件类型以打开“文件类型目标”对话框。



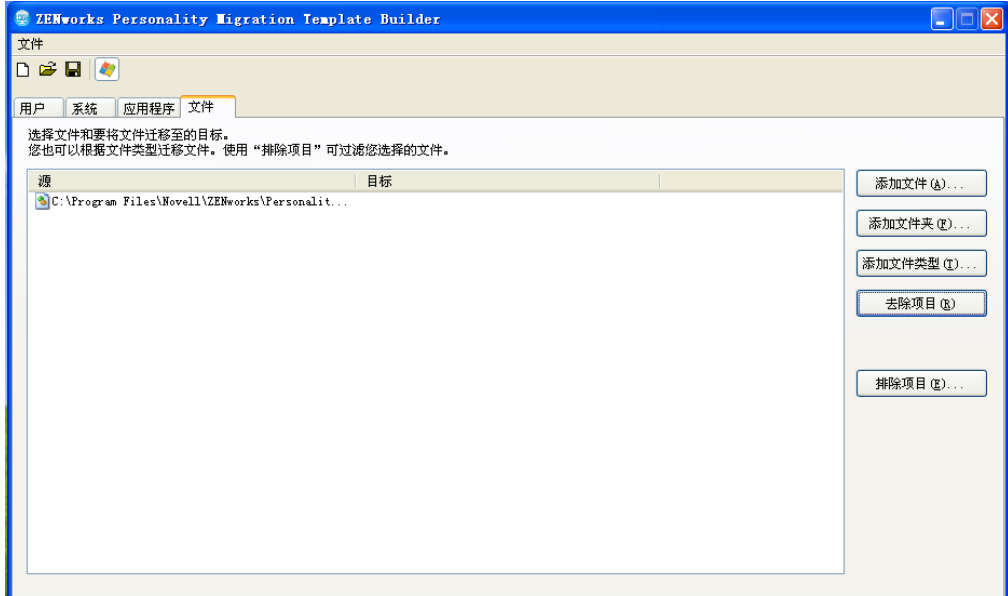
- 9e 单击浏览以浏览并选择文件的目标位置。
或
单击变量以选择映射到目标位置的变量。

有关变量的详细信息，请参见附录 E“了解变量”（第 53 页）。

9f 单击 *确定*。

10（可选）去除不要迁移的任何文件或文件夹。

10a 在 *源* 列中高亮显示不迁移的项目。



10b 单击 *去除项目*。

11（可选）排除不迁移的所有文件和文件夹。

11a 单击 *排除项目* 以显示“排除文件和文件夹”对话框。



11b 选择要用于排除项目的选项：

- ◆ **添加文件：**单击 *添加文件*，然后选择要从迁移中排除的文件。

- ◆ **添加文件夹：**单击 *添加文件夹*，然后选择要从迁移中排除的文件夹。
- ◆ **添加文件类型：**单击 *添加文件类型*，然后选择要从迁移中排除的文件类型。
- ◆ **去除项目：**单击 *去除项目* 以从排除列表去除项目，将此项目列入迁移中。

11c 单击 *确定*。

12 单击 *文件 > 保存* 将模板保存为 .xml 文件。

5.2 修改现有模板

“ZENworks Personality Migration 模板生成器”可让您修改现有模板。

- 1 单击 *文件 > 打开*，然后打开要修改的模板。
- 2 执行所需的更改。
- 3 保存模板。

5.3 自动迁移个人配置设置

您可以在企业范围内使用指令分发，将个人配置设置从一个 Windows 设备迁移到另一个 Windows 设备。

使用“储存个人配置”或“应用个人配置”操作创建分发后，会一直以动态管理员身份运行分发。有关详细信息，请参见《ZENworks 10 Configuration Management 软件分发参考手册》中的“操作 - 起动能执行文件”。

注释：不要在同一个设备上同时起多个个人配置迁移分发，否则，分发无法正常起。personalitylog.xml 文件中只会存储第一个起动的分发的日志。此外，不会删除分发的动态管理员用户配置文件，必须手动删除。

- 1 创建“储存个人配置”操作。
有关详细信息，请参见《ZENworks 10 Configuration Management 软件分发参考手册》中的“创建指令分发”。
- 2 将此分发指派给需要迁移其用户个人配置的用户或设备。
有关指派分发的详细信息，请参见《ZENworks 10 Configuration Management 软件分发参考手册》中的“将现有分发指派给用户”。
- 3 创建“应用个人配置”操作。
有关详细信息，请参见《ZENworks 10 Configuration Management 软件分发参考手册》中的“创建指令分发”。
- 4 将此分发指派给要对其应用个人配置的用户。
有关指派分发的详细信息，请参见《ZENworks 10 Configuration Management 软件分发参考手册》中的“将现有分发指派给用户”。
“应用个人配置”操作起后，个人配置设置便会应用到目标系统上的用户。

重要：应用个人配置后，重引导设备以使个人配置生效。为确保这一点，请在分发中添加“重引导/停机”操作。有关详细信息，请参见《ZENworks 10 Configuration Management 软件分发参考手册》中的“创建指令分发”。

5.4 使用命令提示符迁移个人配置设置

1 以管理员身份运行迁移程序：

方法 1：

1. 单击 *开始 > 所有程序 > 附件*，在 Windows 中打开命令提示符。右键单击 *命令提示符*，然后单击 *以管理员身份运行*。
2. 更改为 ZENworks Personality Migration 安装目录。

方法 2：

1. 在 Personality Migration 的安装目录中，右键单击 PersonalityMigrationCore.exe 文件。
2. 单击 *属性 > 兼容性*。
3. 在“特权级别”组中，选择 *以管理员身份运行程序*，然后单击 *确定*。
4. 单击 *开始 > 所有程序 > 附件 > 命令提示符*，在 Windows 中打开命令提示符。
5. 更改为 ZENworks Personality Migration 安装目录。

2 在源设备上，使用以下命令存储个人配置：

```
PersonalityMigrationCore.exe --store --template= 值 --file= 值
```

您还可以使用 password、span-size、no-span 和 log 选项。但是，这些都是可选的。

例如，

```
PersonalityMigrationCore.exe --store --template=C:\template.xml --file=C:\users.pnp --log=C:\users.log
```

有关选项的详细信息，请参见第 5.5 节“用于储存并应用个人配置的命令提示符选项”（第 36 页）。

3 在目标设备上，使用以下命令应用个人配置：

```
PersonalityMigrationCore.exe --apply --template= 值 --file= 值
```

您还可以使用 password 和 log 选项。但是，这些都是可选的。

例如，

```
PersonalityMigrationcore.exe --apply --template=C:\template.xml --file=C:\users.pnp --log=C:\users.log
```

有关选项的详细信息，请参见第 5.5 节“用于储存并应用个人配置的命令提示符选项”（第 36 页）。

5.5 用于储存并应用个人配置的命令提示符选项

表 5-1 命令提示符选项

选项	说明 / 值
file	PNP 文件的完整路径和名称
template	模板的完整路径和名称
span-size	跨接文件大小（以 MB 计） 默认跨接大小为 650 MB，最大跨接大小为 2 GB
no-span	以不跨接方式迁移个人配置
password	用于访问 PNP 文件的口令

选项	说明 / 值
with-options	当命令超出 256 个字符时，储存命令行参数的文件名
log	日志文件的完整路径和名称

以下几节介绍了使用 Personality Migration 实用程序的最佳做法：

- ◆ [第 A.1 节“储存和应用个人配置”](#)（第 39 页）
- ◆ [第 A.2 节“设置计算机名称的长度”](#)（第 39 页）

A.1 储存和应用个人配置

每次更改系统设置后，请务必重新启动设备，然后再储存个人配置。同样，在应用个人配置前后请务必重新启动设备。这是因为有些系统设置只有在重新启动设备之后才会应用。

A.2 设置计算机名称的长度

储存个人配置的计算机名称所包含的字符数不得多于 15 个，因为 NetBIOS 中已将您可指定的计算机名称的最大字数数设置为 15。

Personality Migration 查错

B

本节提供了使用 Personality Migration 时可能遇到的问题的解决方法：

- ◆ 如果两个设备位于同一子网中，使用直接模式将源设备中的网络设置迁移到目标设备时，网络连接会断开（第 41 页）
- ◆ 如何在 Personality Migration 中为设置迁移启用调试日志记录？（第 41 页）
- ◆ 何处可找到 Personality Migration 日志文件？（第 41 页）
- ◆ Personality Migration 应用程序挂起（第 41 页）
- ◆ 从 Microsoft Outlook 中的自定义位置迁移 archive.pst 文件失败（第 42 页）

如果两个设备位于同一子网中，使用直接模式将源设备中的网络设置迁移到目标设备时，网络连接会断开

源：ZENworks 10 Configuration Management；个人配置迁移。

解释：请勿在直接模式下将源机器上的网络设置迁移到目标机器。这是因为目标机器获得的网络设置与源机器的相同，因此便会与源机器断开连接，并停止迁移过程。

操作：请使用文件模式迁移网络设置。

操作：如果要以直接模式执行迁移，应取消选择 *网络设置* 选项。

如何在 Personality Migration 中为设置迁移启用调试日志记录？

源：ZENworks 10 Configuration Management；个人配置迁移。

操作：在 *ZENworksPersonalityMigration 安装路径\app.config* 文件中，将 *Enable_Debug* 参数的值设置为“True”。默认值为“False”。

何处可找到 Personality Migration 日志文件？

源：ZENworks 10 Configuration Management；个人配置迁移。

操作：如果 Personality Migration 作为一个独立应用程序执行，您可以在以下位置找到 *PersonalityMigration*.xml* 日志文件：

`%appdata%\Novell\PersonalityMigration\PersonalityMigration\10.2.0.0`

如果通过 ZENworks Configuration Management 使用“储存 / 应用分发包”来执行 Personality Migration，则您可以在设备上的 *ZENworks_Configuration_Management 安装路径\Novell\Zenworks\Logs\PersonalityMigration* 目录中找到 *PersonalityLog.xml* 文件。

Personality Migration 应用程序挂起

源：ZENworks 10 Configuration Management；个人配置迁移。

解释：如果在 Personality Migration 仍旧打开时尝试卸载此应用程序，该应用程序会挂起。此时会显示一个对话框，允许您 *退出*、*取消*、*忽略* 或 *重试* 卸载进程。

可能的原因： 您单击了 *忽略*。

操作： 卸载 Personality Migration 之前，请确保关闭 Personality Migration 应用程序。

有关如何卸载 Personality Migration 的详细信息，请参见第 3 章“[卸载 Personality Migration](#)”（第 13 页）。

从 Microsoft Outlook 中的自定义位置迁移 archive.pst 文件失败

源： ZENworks 10 Configuration Management ； 个人配置迁移。

可能的原因： 您通过管理员以外的帐户存储或应用了 Microsoft Outlook 设置。

操作： 通过管理员帐户存储和应用 Microsoft Outlook 设置。

迁移设置

C

如果您已将 Personality Migration 作为一个独立的应用程序安装，则以下设置只能由管理员进行迁移：

表 C-1 管理员迁移的设置

类型	设置
系统设置	Fonts FontInstall FontDPI SystemFonts Mouse pointer DefaultConnectionName (Internet Explorer, 连接) ResetTimeServer ResetFileServer SoundFilesLocation (默认设置的声音文件) TimeZone AutoAdjustForDSTIsSet AutoAdjustForDST SyncSettings (自动时间同步) NTPSync NTPServerAddress DefaultNTPServer UseSimpleFileSharing Trash (回收站选项)
Microsoft Outlook 设置	Archive.pst 文件
Microsoft Windows 登录屏幕设置	EnableFastSwitching WelcomeScreen LoginBackgroundColor WelcomeScreenPictures PasswordHints
Microsoft Publisher 应用程序设置	ResearchParentalControlPassword DisableNonFilteredResearchSites
网络设置	NetworkCards DNS IPFilterSecurity HostsFile LMHostsFile
电源和能源设置	EnableHibernate GlobalPowerPolicy

类型	设置
文件和注册表设置	系统文件 所有用户文档 所有装入和未装入的注册表

Personality Migration 中支持的设置

D

以下几节列出了可以使用 Personality Migration 迁移的设置：

- ◆ 第 D.1 节“系统设置”（第 45 页）
- ◆ 第 D.2 节“应用程序设置”（第 46 页）

D.1 系统设置

使用 ZENworks Personality Migration 可以迁移下列系统设置：

表 D-1 系统设置

类别	设置
辅助功能	◆ 辅助功能
外观	◆ 外观 ◆ 桌面图标 ◆ 字体 ◆ 文件夹选项 ◆ 登录屏幕 ◆ 屏幕保护程序 ◆ 任务栏 ◆ 墙纸
日期和区域设置	◆ 日期和时间 ◆ 区域设置
键盘、鼠标和其他硬件	◆ 键盘 ◆ 鼠标 ◆ 电源选项
网络	◆ 拨号 ◆ 映射的驱动器 ◆ 联网 ◆ 共享点
声音和多媒体	◆ 声音

注释：如果迁移的系统设置在目标设备的操作系统中不可用（如主题），则迁移后，目标设备的操作系统上会应用默认主题。

D.2 应用程序设置

请参考以下几节，了解可以使用 ZENworks Personality Migration 迁移的应用程序设置和版本：

- ◆ 第 D.2.1 节“Adobe 应用程序”（第 46 页）
- ◆ 第 D.2.2 节“Corel 应用程序”（第 46 页）
- ◆ 第 D.2.3 节“IBM 应用程序”（第 47 页）
- ◆ 第 D.2.4 节“Microsoft 应用程序”（第 47 页）
- ◆ 第 D.2.5 节“Palm 应用程序”（第 49 页）
- ◆ 第 D.2.6 节“Qualcomm 应用程序”（第 49 页）
- ◆ 第 D.2.7 节“Research in Motion 应用程序”（第 49 页）
- ◆ 第 D.2.8 节“Sun 应用程序”（第 49 页）
- ◆ 第 D.2.9 节“America Online 应用程序”（第 49 页）
- ◆ 第 D.2.10 节“GAIM 应用程序”（第 50 页）
- ◆ 第 D.2.11 节“Mozilla Foundation 应用程序”（第 51 页）
- ◆ 第 D.2.12 节“OpenOffice.org 应用程序”（第 52 页）

D.2.1 Adobe 应用程序

使用 ZENworks Personality Migration 可以迁移下列应用程序的设置：

- ◆ Acrobat* 7.0 / 8.0
- ◆ Reader* 6.0 / 7.0 / 8.0
- ◆ Illustrator* 9.0 / 10.0 / 11.0 / 12.0
- ◆ ImageReady* 7.0.1 / 8.0 / 9.0
- ◆ InDesign* 2.0 / 3.0 / 4.0
- ◆ PageMaker* 7.0
- ◆ Photoshop* 7.0 / 8.0 / 9.0
- ◆ Dreamweaver* 8.0 / MX / MX 2004
- ◆ Fireworks* 8.0 / MX
- ◆ Flash* 8.0 / MX
- ◆ Freehand* 10.0 / MX

D.2.2 Corel 应用程序

使用 ZENworks Personality Migration 可以迁移下列应用程序的设置：

- ◆ Paint Shop Pro* 10.0

D.2.3 IBM 应用程序

使用 ZENworks Personality Migration 可以迁移下列应用程序的设置:

- ◆ Lotus Notes* 6.5

D.2.4 Microsoft 应用程序

使用 ZENworks Personality Migration 可以迁移下列应用程序的设置:

- ◆ Access* 2000 / 2002 / 2003 / 2007
- ◆ Excel* 2000 / 2002 / 2003 / 2007
- ◆ FrontPage* 2000 / 2002 / 2003 / 2007
- ◆ PowerPoint* 2000 / 2002 / 2003 / 2007
- ◆ Word 2000 / 2002 / 2003 / 2007

可以迁移的 Word 设置包括:

- ◆ 自定义词典
 - ◆ 拼写和语法检查选项
 - ◆ 自动更正项和选项
 - ◆ 修订记录选项
 - ◆ 文档显示选项
 - ◆ 打印选项
 - ◆ 默认模板
 - ◆ 工具栏
 - ◆ 助手选项
- ◆ Internet Explorer 5.0 / 5.5 / 6.0 / 7.0 / 8.0

可以迁移的 Internet Explorer 设置包括:

- ◆ 主页
 - ◆ 收藏夹
 - ◆ Cookie (仅限于储存)
 - ◆ Cookie 权限
 - ◆ 自定义字体和颜色
 - ◆ 弹出权限
 - ◆ 代理设置
 - ◆ 语言设置
 - ◆ 安全性设置
 - ◆ 高级设置
- ◆ MSN Messenger 7.0 / 7.5 / 8.0

- ◆ Office Shortcut Bar 2000 / 2002
- ◆ Outlook* 2000 / 2002 / XP / 2003

可以迁移的 Outlook 设置包括:

设置	选项
电子邮件	<ul style="list-style-type: none"> ◆ 帐户详细信息：邮件服务器名称和登录名 ◆ 帐户密码（仅限于储存） ◆ 电子邮件和目录结构 ◆ 标记为已读或未读的电子邮件 ◆ 安全性选项：通过 SSL 连接，安全身份验证 ◆ 签名 ◆ 撰写首选项（HTML、RTF 或纯文本） ◆ 帐户设置，如“留在服务器上”和“服务器超时” ◆ 邮件接收规则（仅限 Outlook 到 Outlook） ◆ 发送 / 接收邮件的频率（仅限 Outlook 到 Outlook）
日历	<ul style="list-style-type: none"> ◆ 日历项目 ◆ 提醒时间和选项 ◆ 约会周期选项 ◆ 工作日和工作周设置
联系人	<ul style="list-style-type: none"> ◆ 联系人项目 ◆ 通讯组列表项目 ◆ 联系人默认显示名称 ◆ 联系人默认排序顺序
任务	<ul style="list-style-type: none"> ◆ 任务项目 ◆ 提醒时间选项 ◆ 任务周期选项

注释：要从自定义位置迁移 Microsoft Outlook archive.pst 文件，请从管理员帐户储存和应用 Microsoft Outlook 设置。

◆ Outlook Express 5.0 / 6.0

可以迁移的 Outlook Express 设置包括：

设置	选项
电子邮件	<ul style="list-style-type: none"> ◆ 帐户详细信息：邮件服务器名称和登录名 ◆ 帐户密码（仅限于储存） ◆ 电子邮件 ◆ 标记为已读或未读的电子邮件 ◆ 安全性选项：通过 SSL 连接，安全身份验证 ◆ 签名 ◆ 撰写首选项（HTML、RTF 或纯文本） ◆ 帐户设置，如“留在服务器上”和“服务器超时” ◆ 电子邮件目录结构

设置	选项
联系人	<ul style="list-style-type: none"> ◆ 联系人项目 ◆ 通讯组列表项目

- ◆ Project 2000 / 2003 / 2007
- ◆ Publisher 2002 / 2003 / 2007
- ◆ NetMeeting* 3.0
- ◆ Visio* 2000 / 2002 / 2003 / 2007
- ◆ Windows Media* Player 9.0 / 10.0
- ◆ Windows Media Player Audio 8.0
- ◆ Windows Media Player Video
- ◆ Mail*
- ◆ Infopath*

D.2.5 Palm 应用程序

使用 ZENworks Personality Migration 可以迁移下列应用程序的设置:

- ◆ Palm Desktop 4.0 / 4.1

D.2.6 Qualcomm 应用程序

使用 ZENworks Personality Migration 可以迁移下列应用程序的设置:

- ◆ Eudora* 6.2

D.2.7 Research in Motion 应用程序

使用 ZENworks Personality Migration 可以迁移下列应用程序:

- ◆ BlackBerry* Desktop 4.0 / 4.1

D.2.8 Sun 应用程序

使用 ZENworks Personality Migration 可以迁移下列应用程序:

- ◆ StarOffice Writer*8.0

D.2.9 America Online 应用程序

使用 ZENworks Personality Migration 可以迁移下列应用程序:

- ◆ AOL Instant Messenger* 6.0

可以迁移的 AOL Instant Messenger 设置包括:

应用程序	设置
AOL Instant Messenger	<ol style="list-style-type: none">1. 帐户信息<ul style="list-style-type: none">◆ 屏幕名称◆ 密码首选项◆ 自动登录首选项◆ 连接和代理设置2. 帐户设置<ul style="list-style-type: none">◆ 好友列表首选项◆ 隐私选项◆ 登录选项◆ 通知选项◆ 通知声音文件◆ IM/ 聊天首选项◆ 字体和窗口颜色选项◆ 离开 / 空闲消息和选项◆ 股票行情信息

D.2.10 GAIM 应用程序

使用 ZENworks Personality Migration 可以迁移下列应用程序:

- ◆ GAIM 1.2 / 1.3 / 1.4 / 1.5 / 2.0

可以迁移的 GAIM 设置包括:

应用程序	设置
GAIM	<ol style="list-style-type: none">1. 帐户信息<ul style="list-style-type: none">◆ 屏幕名称◆ 密码首选项◆ 自动登录首选项◆ 连接和代理设置◆ 协议和服务器设置2. 帐户设置<ul style="list-style-type: none">◆ 好友列表首选项◆ 通知选项◆ 通知声音文件◆ IM/ 聊天首选项◆ 离开 / 空闲消息和选项◆ 邮件格式选项

D.2.11 Mozilla Foundation 应用程序

使用 ZENworks Personality Migration 可以迁移下列应用程序：

- ◆ Firefox 0.9 / 0.10 / 1.0 / 1.5 / 2.0

可以迁移的 Firefox 设置包括：

- ◆ 主页
 - ◆ 书签
 - ◆ Cookies
 - ◆ Cookie 权限
 - ◆ 自定义字体和颜色
 - ◆ 弹出权限
 - ◆ 代理和连接设置
 - ◆ 语言设置
 - ◆ 下载管理器选项
 - ◆ 高级设置
- ◆ Mozilla 1.7 / 1.8

可以迁移的 Mozilla 设置包括：

- ◆ 主页
 - ◆ 书签
 - ◆ Cookies
 - ◆ Cookie 权限
 - ◆ 自定义字体和颜色
 - ◆ 弹出权限
 - ◆ 代理设置
 - ◆ 语言设置
 - ◆ 下载管理器选项
 - ◆ 高级设置
- ◆ 邮件 1.6 / 1.7 / 1.8

可以迁移的 Mail 设置包括：

设置	选项
电子邮件	<ul style="list-style-type: none"> ◆ 帐户详细信息：邮件服务器名称和登录名 ◆ 帐户密码 ◆ 电子邮件和目录结构 ◆ 标记为已读或未读的电子邮件 ◆ 安全性选项：通过 SSL 连接，安全身份验证 ◆ 签名 ◆ 撰写首选项（HTML 或纯文字） ◆ 帐户设置，如“留在服务器上”和“服务器超时” ◆ 邮件接收规则（仅限从 Mozilla/Thunderbird*）
联系人	<ul style="list-style-type: none"> ◆ 联系人项目

◆ Thunderbird 0.8 / 1.0 / 1.5

可以迁移的 Thunderbird 设置包括：

设置	选项
电子邮件	<ul style="list-style-type: none"> ◆ 帐户详细信息：邮件服务器名称和登录名 ◆ 帐户密码 ◆ 电子邮件和目录结构 ◆ 标记为已读或未读的电子邮件 ◆ 安全性选项：通过 SSL 连接，安全身份验证 ◆ 签名 ◆ 撰写首选项（HTML 或纯文字） ◆ 帐户设置，如“留在服务器上”和“服务器超时”

D.2.12 OpenOffice.org 应用程序

使用 ZENworks Personality Migration 可以迁移下列应用程序：

◆ OpenOffice.org Writer 1.1 / 2.0

可以迁移的 OpenOffice.org Writer 设置包括：

- ◆ 自定义词典
- ◆ 拼写检查选项
- ◆ 自动更正项和选项
- ◆ 修订记录选项
- ◆ 文档显示选项
- ◆ 默认模板
- ◆ 工具栏
- ◆ 文件路径

了解变量



变量是包含“Program Files”和“我的图片”等系统目录路径的字符串。这些变量用百分比符号 (%) 括起。个人配置迁移启动时，会自动设置这些变量的值。

例如， %os% 变量会展开操作系统在设备上的安装目录。

下表说明个人配置迁移中使用的变量。表中列出的值只针对 Windows XP 和 Windows 7，但变量可用于所有受支持的操作系统。以下示例假设操作系统安装于 C:\ 驱动器。

变量	说明	Windows XP 的值	Windows 7 的值
applicationdata	包含当前用户的应用程序特定数据的 Application Data 目录	C:\Documents and Settings\用户名\Application Data	C:\Users\用户名\AppData\Roaming
commonapplicationdata	所有用户共有的 Application Data 目录	C:\Documents and Settings\All Users\Application Data	C:\ProgramData
commondesktop	所有用户共有的桌面目录	C:\Documents and Settings\All Users\桌面	C:\Users\Public\桌面
commondocuments	包含所有用户共有文档的 Documents 目录	C:\Documents and Settings\All Users\Documents	C:\Users\Public\Documents
commonprogramfiles	包含各种应用程序共有文件的 Common Files 目录	C:\Program Files\Common Files	C:\Program Files\Common Files
commonstartmenu	包含所有用户共有的开始菜单项目的“「开始」菜单”目录	C:\Documents and Settings\All Users\「开始」菜单	C:\ProgramData\Microsoft\Windows\「开始」菜单
computername	设备的名称	如果设备名称为 abc，则该变量值为 abc	如果设备名称为 abc，则该变量值为 abc
cookies	包含浏览器 Cookie 的 Cookies 目录	C:\Documents and Settings\用户名\Cookies	C:\Users\用户名\AppData\Roaming\Microsoft\Windows\Cookies
desktop	当前用户的逻辑桌面	C:\Documents and Settings\用户名\桌面\	C:\Users\用户名\桌面\
desktopdirectory	实际储存桌面信息的“桌面”目录	C:\Documents and Settings\用户名\桌面	C:\Users\用户名\桌面
favorites	包含当前用户的收藏夹项目的“收藏夹”目录	C:\Documents and Settings\用户名\收藏夹	C:\Users\用户名\收藏夹
fonts	包含系统字体的 Fonts 目录	C:\WINDOWS\Fonts	C:\WINDOWS\Fonts

变量	说明	Windows XP 的值	Windows 7 的值
history	包含当前用户的浏览器历史的 History 目录	C:\Documents and Settings\用户名\Local Settings\History	C:\Users\用户名\AppData\Local\Microsoft\Windows\History
internetcache	包含当前用户 Internet 临时文件的 Temporary Internet Files 目录	C:\Documents and Settings\用户名\Local Settings\Temporary Internet Files	C:\Users\用户名\AppData\Local\Microsoft\Windows\Temporary Internet Files
localapplicationdata	包含当前用户使用的本地应用程序特定数据的目录。	C:\Documents and Settings\用户名\Local Settings\Application Data	C:\Users\用户名\AppData\Local
mymusic	当前用户的“我的音乐”目录	C:\Documents and Settings\用户名\My Documents\我的音乐	C:\Users\用户名\音乐
mypictures	当前用户的“图片收藏”目录	C:\Documents and Settings\用户名\My Documents\图片收藏	C:\Users\用户名\图片
myvideo	当前用户的“我的视频”目录	C:\Documents and Settings\用户名\My Documents\我的视频	C:\Users\用户名\视频
os	Windows 安装目录	C:\WINDOWS	C:\Windows
personal	包含用户文档的目录	C:\Documents and Settings\用户名\My Documents	C:\Users\用户名\Documents
profile	包含当前用户的配置文件的目录	C:\Documents and Settings\用户名	C:\Users\用户名
profiles	包含所有用户配置文件的目录	C:\Documents and Settings	C:\Users
programs	程序目录	C:\Documents and Settings\用户名\「开始」菜单\程序	C:\Users\用户名\AppData\Roaming\Microsoft\Windows\「开始」菜单\程序
quicklaunch	快速启动目录	C:\Documents and Settings\用户名\Application Data\Microsoft\Internet Explorer\Quick	C:\Users\用户名\AppData\Roaming\Microsoft\Internet Explorer\Quick Launch
recent	包含用户最近使用文档的快捷方式的目录	C:\Documents and Settings\用户名\我最近的文档	C:\Users\用户名\AppData\Roaming\Microsoft\Windows\我最近的文档

变量	说明	Windows XP 的值	Windows 7 的值
sendto	包含发送到菜单项目的 SendTo 目录	C:\Documents and Settings\用户名\SendTo	C:\Users\用户名\AppData\Roaming\Microsoft\Windows\SendTo
startmenu	包含开始菜单项目的“「开始」菜单”目录	C:\Documents and Settings\用户名\「开始」菜单	C:\Users\用户名\AppData\Roaming\Microsoft\Windows\「开始」菜单
startup	包含用户启动项目的“启动”目录	C:\Documents and Settings\用户名\「开始」菜单\程序\启动	C:\Users\用户名\AppData\Roaming\Microsoft\Windows\「开始」菜单\程序\启动
system	系统目录	C:\WINDOWS\system32	C:\WINDOWS\system32
tempdirectory	包含临时文件的 Temp 目录	C:\DOCUME~1\用户名\LOCALS~1\Temp\	C:\Users\用户名\AppData\Local\Temp\
templates	存储文档模板的模板目录	C:\Documents and Settings\用户名\Templates	C:\Users\用户名\AppData\Roaming\Microsoft\Windows\Templates
username	当前登录用户的名称。	如果用户名为 <i>abc</i> ，则该变量值为 <i>abc</i> 。	如果用户名为 <i>abc</i> ，则该变量值为 <i>abc</i> 。

跨用户迁移情形

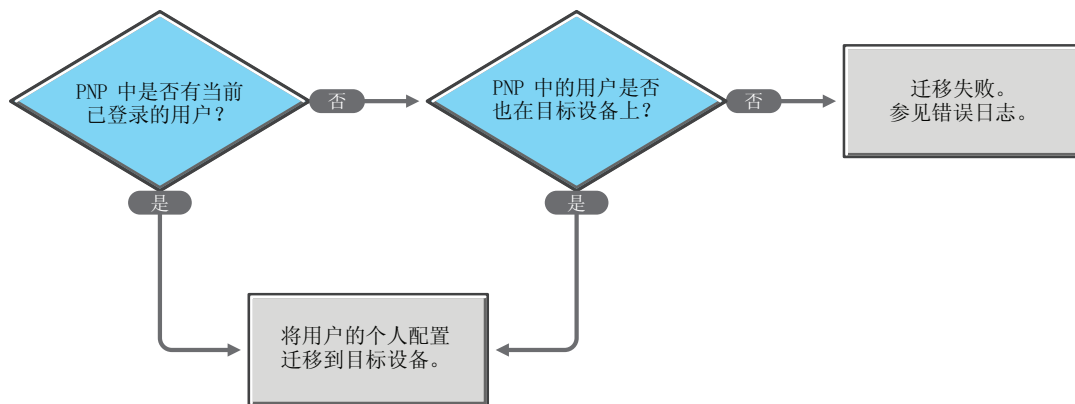
本节中的流程图说明了迁移用户个人配置过程中可能会遇到的各种情形。

- ◆ 第 F.1 节“迁移情形 — 如果 PNP 文件包含所有用户的个人配置”（第 57 页）
- ◆ 第 F.2 节“迁移情形 — 如果 PNP 文件包含当前登录用户的个人配置”（第 58 页）
- ◆ 第 F.3 节“迁移情形 — 如果 PNP 文件包含特定用户的个人配置”（第 60 页）
- ◆ 第 F.4 节“迁移情形 — 如果 PNP 文件包含多个特定用户的个人配置”（第 61 页）

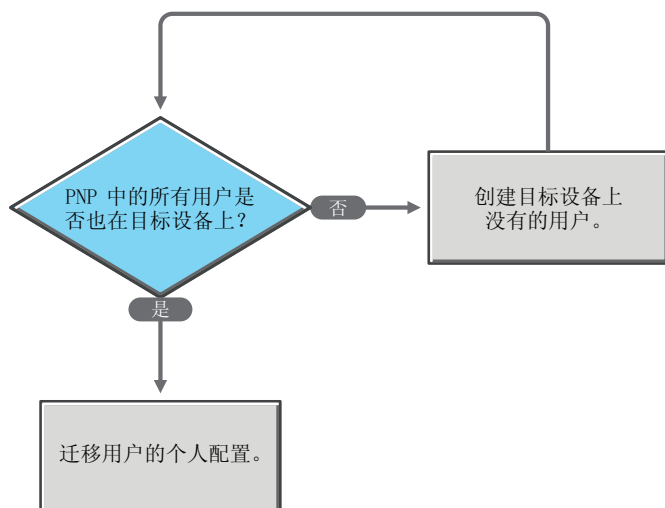
F.1 迁移情形 — 如果 PNP 文件包含所有用户的个人配置

- ◆ 情形 1：选择模板选项迁移当前登录用户的设置
- ◆ 情形 2：选择模板选项要迁移的所有用户
- ◆ 情形 3：选择模板选项添加要迁移的用户并指定一个用户

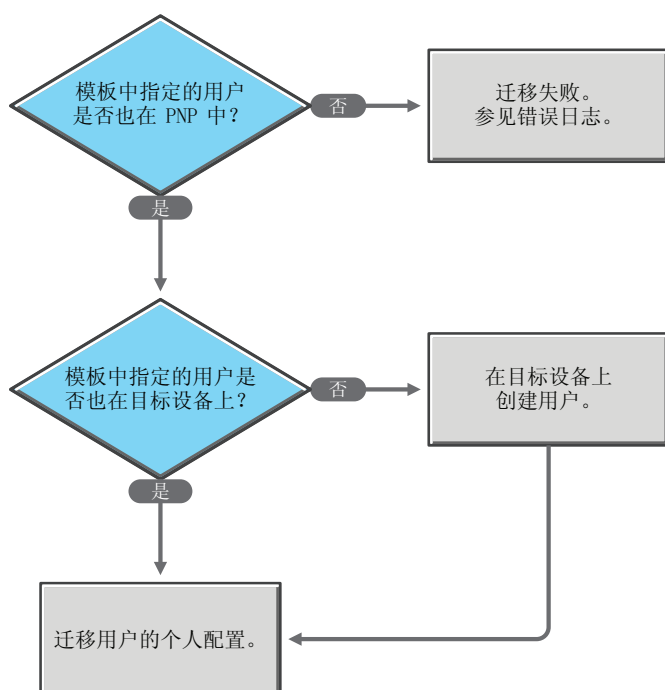
情形 1：选择模板选项迁移当前登录用户的设置



情形 2: 选择模板选项要迁移的所有用户



情形 3: 选择模板选项添加要迁移的用户并指定一个用户



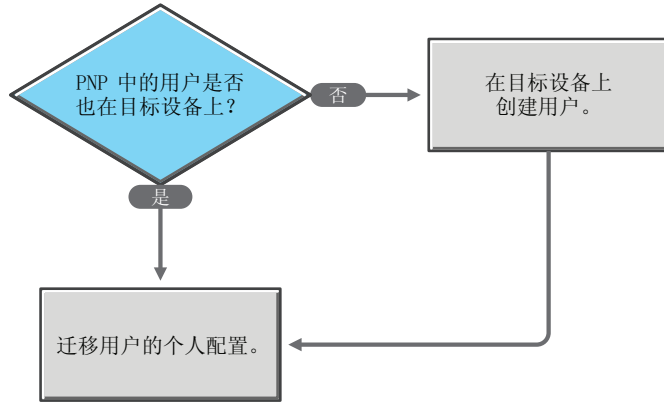
F.2 迁移情形 — 如果 PNP 文件包含当前登录用户的个人配置

- 情形 4: 选择模板选项迁移当前登录用户的设置
- 情形 5: 选择模板选项要迁移的所有用户
- 情形 6: 选择模板选项添加要迁移的用户并指定一个用户
- 情形 6a: 选择模板选项添加要迁移的用户并指定多个用户

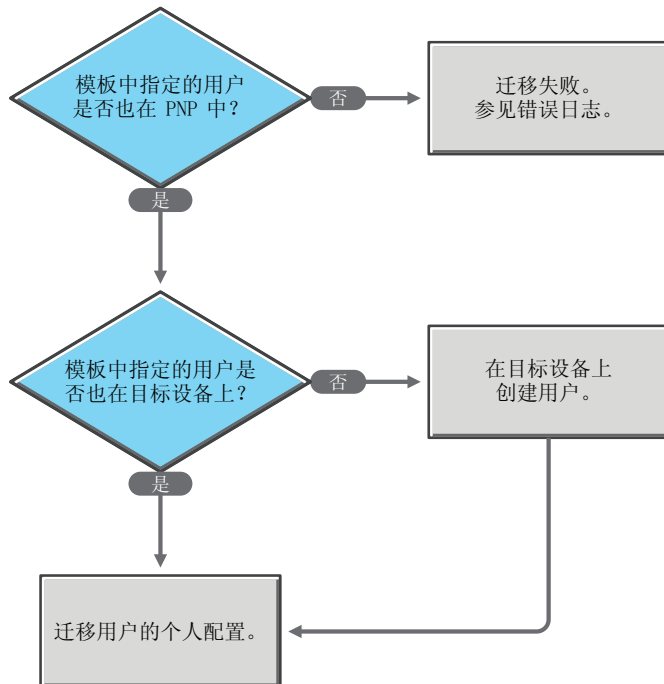
情形 4：选择模板选项 迁移当前登录用户的设置

迁移用户的个人配置，但不按照用户名称映射用户。

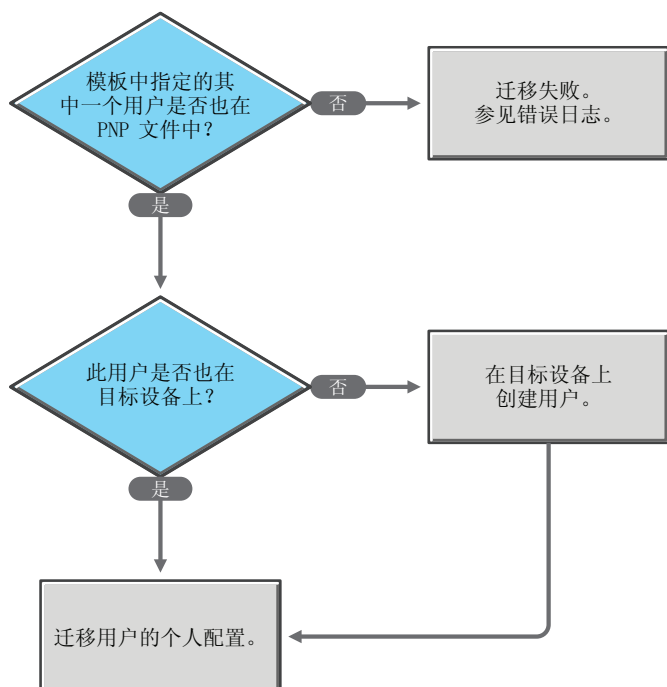
情形 5：选择模板选项 要迁移的所有用户



情形 6：选择模板选项 添加要迁移的用户并指定一个用户



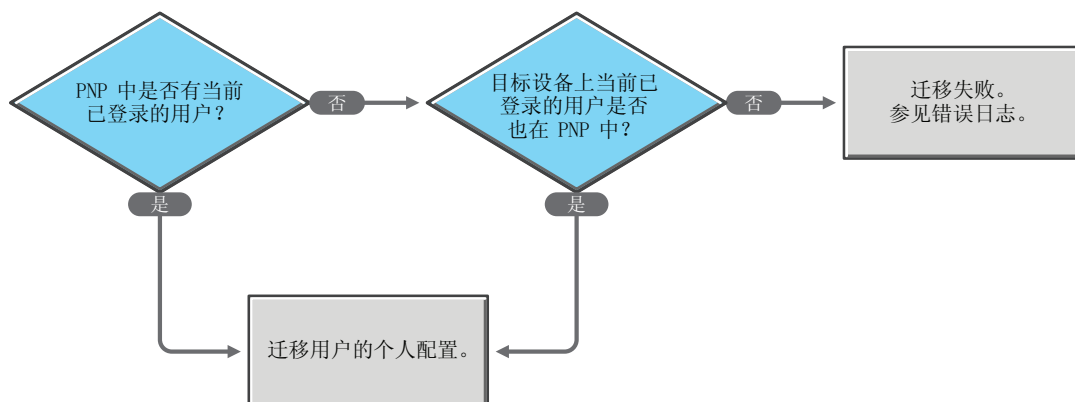
情形 6a: 选择模板选项 添加要迁移的用户并指定多个用户



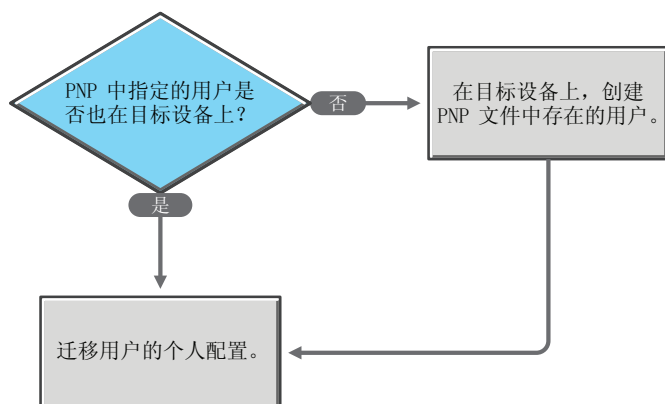
F.3 迁移情形 — 如果 PNP 文件包含特定用户的个人配置

- ◆ 情形 7: 选择模板选项迁移当前登录用户的设置
- ◆ 情形 8: 选择模板选项要迁移的所有用户
- ◆ 情形 9: 选择模板选项添加要迁移的用户并指定一个用户

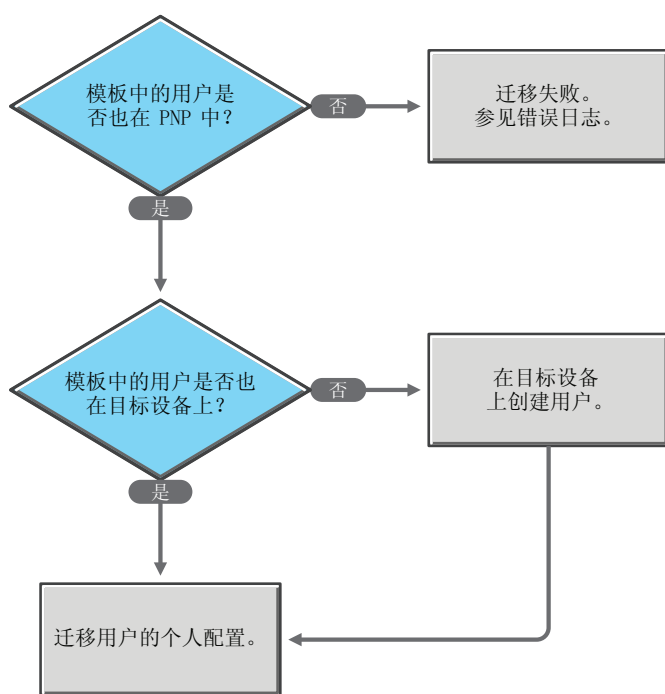
情形 7: 选择模板选项 迁移当前登录用户的设置



情形 8：选择模板选项要迁移的所有用户



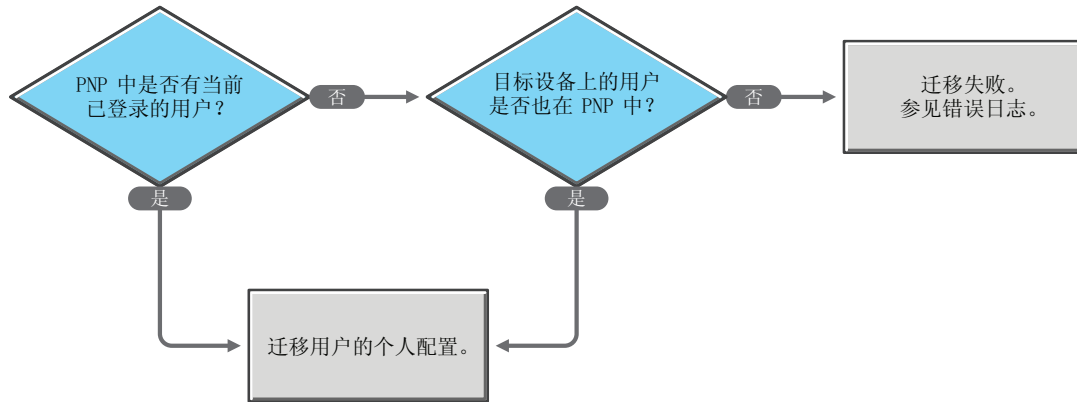
情形 9：选择模板选项添加要迁移的用户并指定一个用户



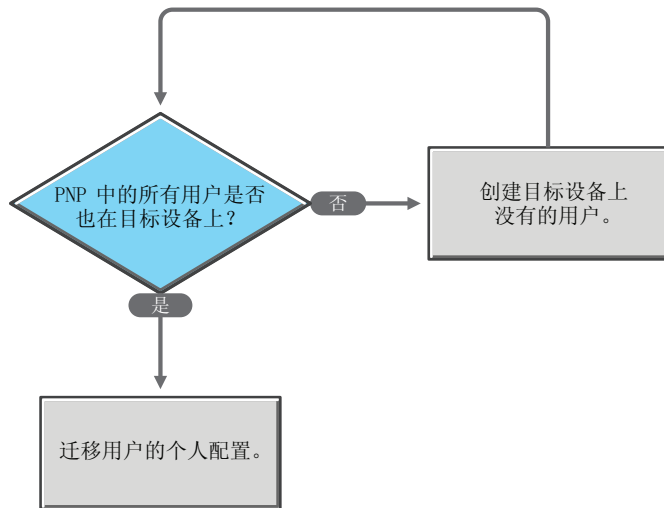
F.4 迁移情形 — 如果 PNP 文件包含多个特定用户的个人配置

- 情形 10：选择模板选项迁移当前登录用户的设置
- 情形 11：选择模板选项要迁移的所有用户
- 情形 12a：选择模板选项添加要迁移的用户并指定多个用户

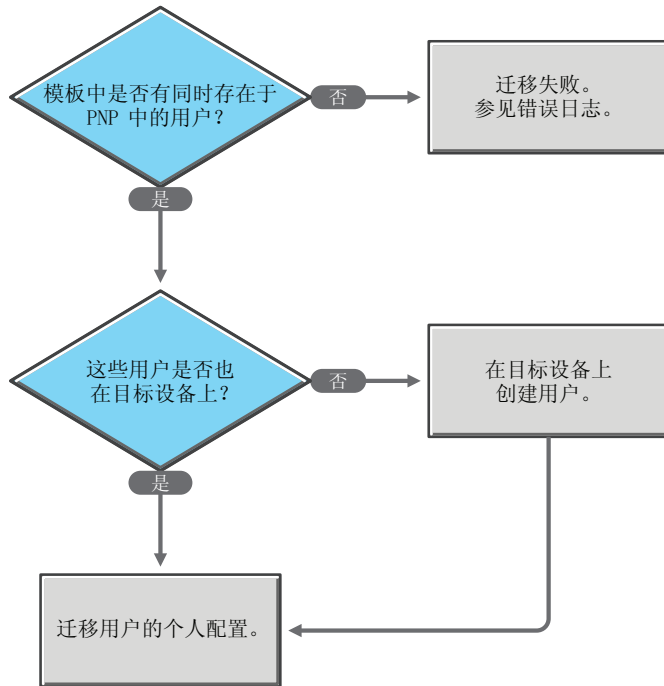
情形 10：选择模板选项 迁移当前登录用户的设置



情形 11：选择模板选项 要迁移的所有用户



情形 12a: 选择模板选项 添加要迁移的用户并指定多个用户



文档更新



本节记录本 Novell® ZENworks® 10 Configuration Management SP3 《个人配置迁移参考手册》的文档内容更改。所列更改按发布日期排序。

本产品的文档采用 HTML 和 PDF 两种格式，可从 Web 上获得。HTML 和 PDF 文档始终为最新版本，本节中列出的更改也包含于其中。

如需了解正在使用的 PDF 文档是否为最新版本，可以查看 PDF 文档封面上提供的发布日期。

文档更新日期：

- ◆ [第 G.1 节“2010 年 3 月 30 日：SP3 \(10.3\)”](#)（第 65 页）

G.1 2010 年 3 月 30 日：SP3 (10.3)

位置	更改
第 2.1 节“系统要求” （第 11 页）	更新了本节中对 Windows 7 支持的相关信息。
第 2.3 节“使用 ZENworks 分发安装 ZENworks Personality Migration” （第 11 页）	更新了本节。
第 4.1 节“储存用户的个人配置设置和数据” （第 15 页）	在此版本中重新编排了本节的内容。
第 4.1.1 节“使用直接模式传送数据” （第 18 页）	在此版本中添加了这一节。
第 4.1.2 节“使用文件模式传送数据” （第 20 页）	在此版本中添加了这一节。
第 4.2 节“应用用户的个人配置设置和数据” （第 21 页）	添加了以下信息作为注释： <ul style="list-style-type: none">◆ 如果目标设备上启用了口令复杂度策略，则请务必指定与目标设备的口令复杂度策略匹配的口令。
第 5.1.2 节“使用模板生成器创建模板” （第 25 页）	本节更新了有关口令复杂度策略的信息。
第 5.4 节“使用命令提示符迁移个人配置设置” （第 36 页）	更新了本节。
第 D.2 节“应用程序设置” （第 46 页）	更新了对以下应用程序的支持版本： <ul style="list-style-type: none">◆ Sun 应用程序◆ America Online 应用程序◆ GAIM 应用程序◆ Mozilla Foundation 应用程序◆ OpenOffice.org 应用程序
第 D.2.4 节“Microsoft 应用程序” （第 47 页）	添加了对 Internet Explorer 8.0 的支持。
附录 E“了解变量” （第 53 页）	在此版本中添加了这一节。

